

# *Pull patwork*

Patchwork sweater — Patchwoktrui

# BERGERE

DE FRANCE

## *Une laine de qualité fabriquée en France*

ENSEMBLE, FAVORISONS LA FABRICATION FRANÇAISE

Bergère de France est une filature familiale, installée à Bar-le-Duc, au cœur de la Lorraine depuis 1946. De la création des fils à l'expédition des pelotes, de la recherche de style à la réalisation des livres et magazines, toutes ces étapes sont réalisées en France dans nos ateliers. En choisissant la laine Bergère de France, vous favorisez une production locale et encouragez le savoir-faire français.



### *Une fabrication et une qualité maîtrisée*

En tant que fabricant, nous apportons un grand soin à la qualité de nos fils. Nous maîtrisons et contrôlons ainsi directement toutes les étapes de la production.

Nous assurons dans notre usine les grandes étapes de fabrication du fil à tricoter : la teinture, la préparation, la filature, l'assemblage, le retordage, la finition et la mise en pelote des fils.

### *Une filature éthique*

Nous avons à cœur de sélectionner des matières premières respectueuses de l'environnement et du bien-être animal. Nos laines proviennent d'élevages d'Uruguay et de Nouvelle-Zélande reconnus pour la qualité de leurs fibres. Nous utilisons du coton d'Égypte issu d'une agriculture biologique. Les matières synthétiques proviennent d'une entreprise Européenne que nous avons sélectionné pour son niveau de qualité.

- La Laine Française -

FABRICANT FRANÇAIS DE LAINE  
DEPUIS 1946

# Pull patchwork

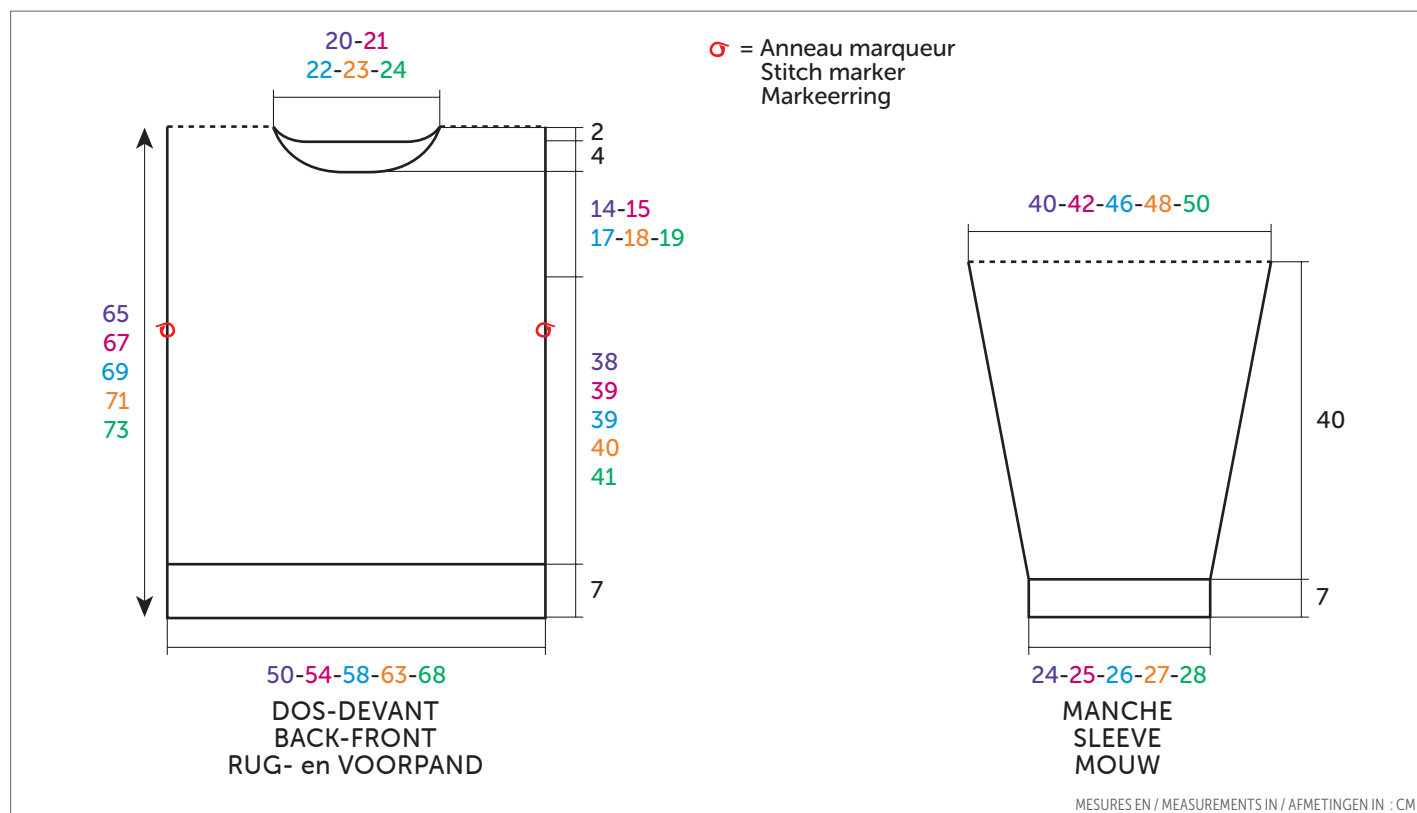
Patchwork sweater – Patchworktrui



## POLETTE

Carmin 10739 (A)  
Noir 10747 (B)  
Ecreu 10734 (C)

TAILLES - SIZES - MATEN				
S	M	L	XL	XXL
PELOTES - BALLS - BOLLLEN				
4	5	5	6	6
2	2	2	2	2
1	1	1	1	1



## FRANÇAIS

AIGUILLES  
n° 6 et 6,5

ACCESSOIRES

Anneaux marqueurs réf. 68395  
(lot de 48)

## Points employés

CÔTES 1/1, aig. n° 6.

JERSEY ENDROIT, aig. n° 6,5.

JACQUARD, aig. n° 6,5. Suivre la grille selon la taille à réaliser. Prendre un peloton par motif et bien croiser les fils à chaque changement de coloris.

## Echantillon

Pour réussir votre modèle, il est important de tricoter l'échantillon (consulter nos astuces et conseils sur [bergeredefrance.fr/conseils](http://bergeredefrance.fr/conseils)).

Un carré de 10 cm jersey endroit = 13 m. et 17 rgs.

## Réalisation

### DOS :

Monter 67-71-77-83-91 m. Carmin aig. n° 6. Tricoter 7 cm (12 rgs) côtes 1/1.

Continuer jersey endroit aig. n° 6,5.

### Emmanchures :

A 45-46-46-47-48 cm (76-78-78-80-82 rgs) de hauteur totale, glisser un anneau marqueur dans la première et la dernière m. pour marquer le début

des emmanchures et continuer le jersey endroit.

### Encolure :

A 63-65-67-69-71 cm (106-110-112-116-120 rgs) de hauteur totale, rabattre les 17-19-21-21-23 m. centrales, continuer chaque côté séparément en rabattant côté encolure 1 x 3 m.

### Epaules :

A 65-67-69-71-73 cm (110-114-116-120-124 rgs) de hauteur totale, laisser en attente les 22-23-25-28-31 m. restantes de chaque côté.

### DEVANT :

Monter 67-71-77-83-91 m. Carmin aig. n° 6. Tricoter 7 cm (12 rgs) côtes 1/1.

Continuer jacquard aig. n° 6,5 en suivant la grille n° 1 selon la taille à réaliser.

### Emmanchures :

Marquer comme au dos et continuer le jacquard.

### Encolure :

A **59-61-63-65-67** cm (**100-104-106-110-114** rgs) de hauteur totale, rabattre les **15-17-19-19-21** m. centrales, continuer chaque côté séparément en rabattant côté encolure tous les 2 rgs 1 x 2 m., 2 x 1 m.

### Epaules :

Laisser en attente comme au dos.

### MANCHE GAUCHE :

Monter **33-35-35-37-37** m. Noir aig. n° 6. Tricoter 7 cm (**12** rgs) côtes 1/1.

Continuer jacquard aig. n° 6,5 en suivant la **grille n° 2** selon la taille à réaliser et en augmentant de chaque côté à 2 m. du bord :

**S** : 10 x 1 m. tous les 6 rgs.

**M** : 9 x 1 m. tous les 6 rgs, 2 x 1 m. tous les 4 rgs.

**L** : 5 x 1 m. tous les 6 rgs, 8 x 1 m. tous les 4 rgs.

**XL** : 3 x 1 m. tous les 6 rgs, 11 x 1 m. tous les 4 rgs.

**XXL** : 15 x 1 m. tous les 4 rgs.

Puis, continuer sur les **53-57-61-65-67** m. obtenues.

### Haut de la manche :

A **47** cm (**80** rgs) de hauteur totale, laisser les m. en attente.

### MANCHE DROITE :

Monter **33-35-35-37-37** m. Carmin aig. n° 6. Tricoter 7 cm (**12** rgs) côtes 1/1.

Continuer jacquard aig. n° 6,5 en suivant la **grille n° 3** selon la taille à réaliser et en augmentant de chaque côté comme à la manche gauche.

Puis, continuer sur les **53-57-61-65-67** m. obtenues.

### Haut de la manche :

A **47** cm (**80** rgs) de hauteur totale, laisser les m. en attente.

### COL :

Monter **61-63-65-67-69** m. Carmin aig. n° 6. Tricoter 4 cm côtes 1/1 et laisser les m. en attente.

### FINITIONS :

Assembler les épaules en chaînette sur l'envers (consulter nos astuces et conseils sur [bergeredefrance.fr/conseils](http://bergeredefrance.fr/conseils)).

Poser à points arrière le col au bord de l'encolure, puis assembler les petits côtés.

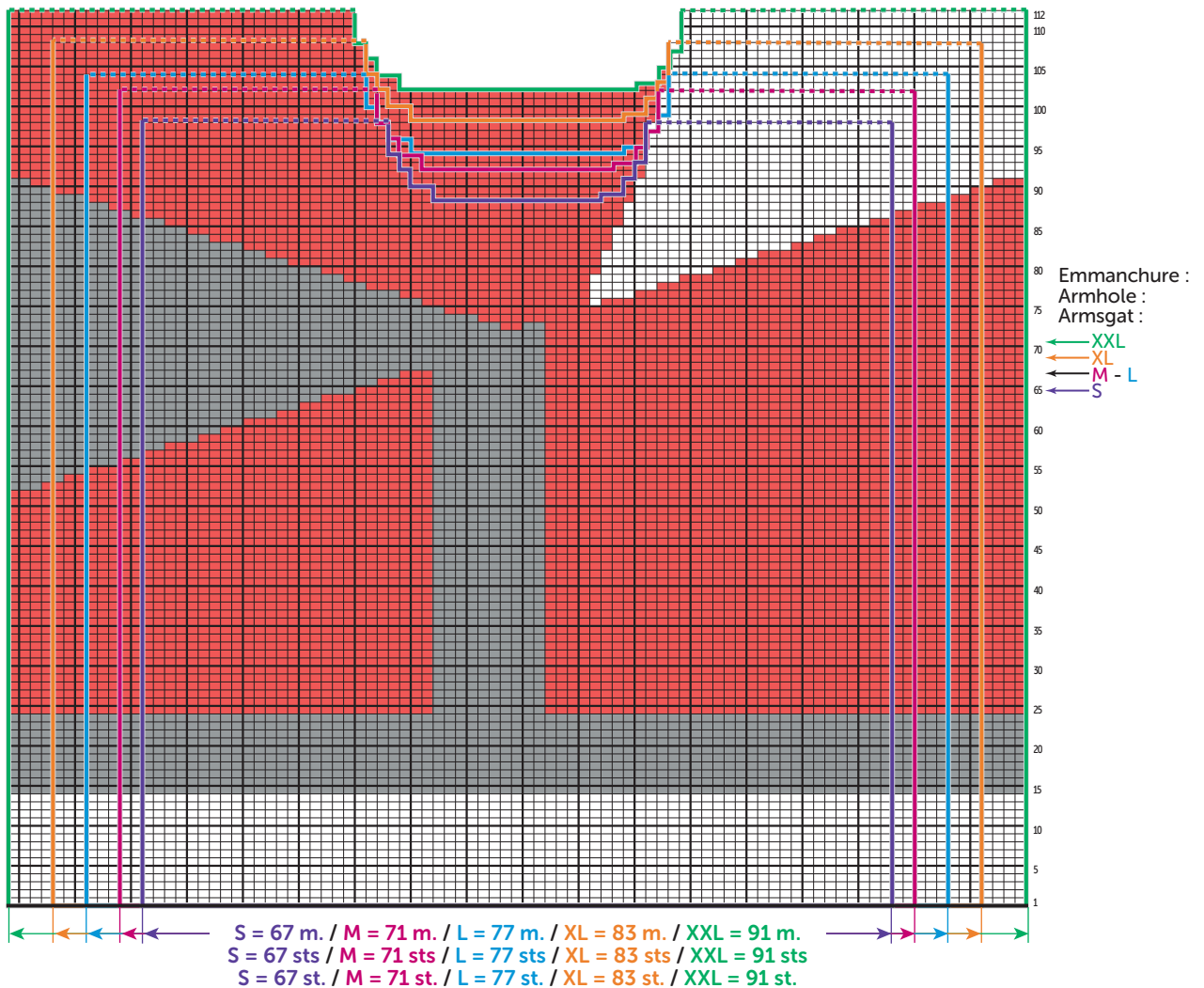
Poser à points arrière le haut des manches au bord des emmanchures entre les anneaux marqueurs.

Faire les coutures des manches et des côtés du pull.

### GRILLE N° 1 - Devant

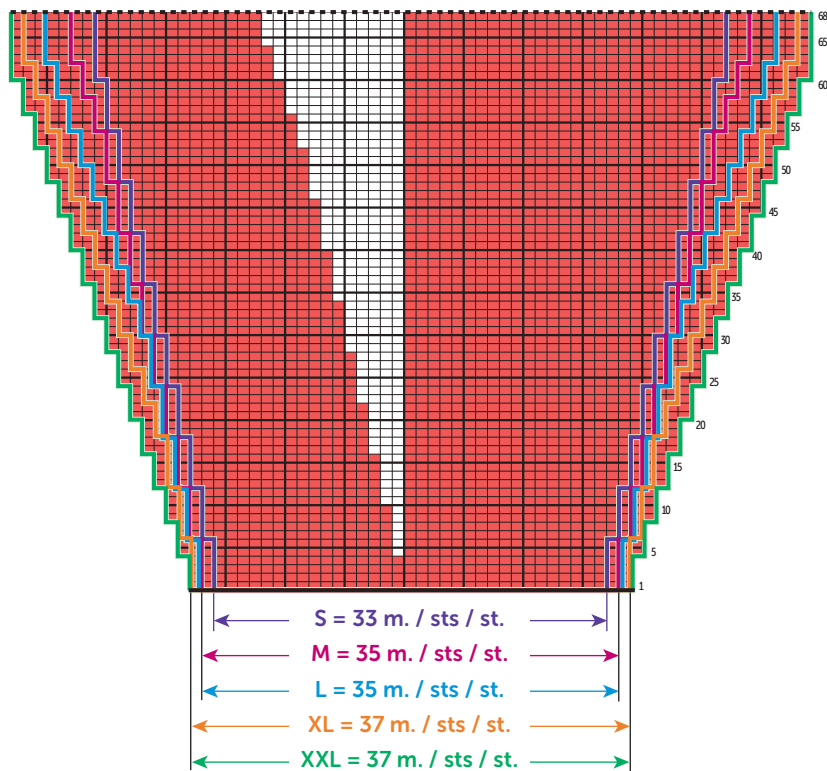
### CHART 1 - Front

### TELTEKENING nr. 1 - Voorpand



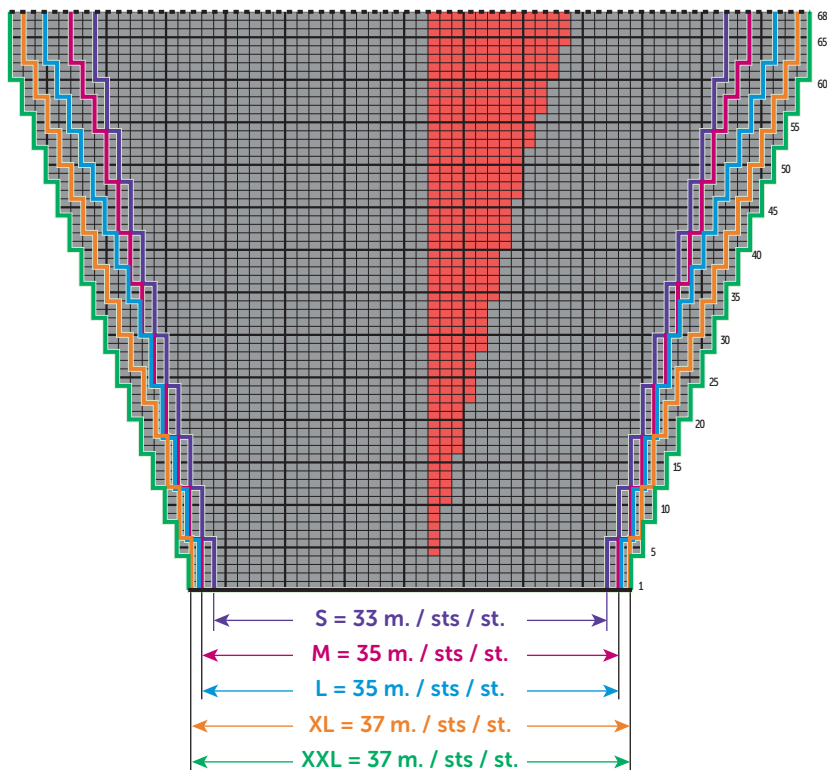
- = 1 m. jersey endroit Ecrú / 1 St st with C / 1 st. rechte tricotsteek Ecrú
- = 1 m. jersey endroit Noir / 1 St st with B / 1 st. rechte tricotsteek Noir
- = 1 m. jersey endroit Carmin / 1 St st with A / 1 st. rechte tricotsteek Carmin

GRILLE N° 2 - Manche gauche  
 CHART 2 - Left sleeve  
 TELTEKENING nr. 2 - Linkermouw



■ = 1 m. jersey endroit Carmin / 1 St st with A / 1 st. rechte tricotsteek Carmin  
 □ = 1 m. jersey endroit Ecu / 1 St st with C / 1 st. rechte tricotsteek Ecu

GRILLE N° 3 - Manche droite  
 CHART 3 - Right sleeve  
 TELTEKENING nr. 3 - Rechtermouw



■ = 1 m. jersey endroit Noir / 1 St st with B / 1 st. rechte tricotsteek Noir  
 ■ = 1 m. jersey endroit Carmin / 1 St st with A / 1 st. rechte tricotsteek Carmin



ENGLISH

KNITTING NEEDLES

**6.0 mm and 6.5 mm**

ACCESSORIES

Stitch markers ref. 68395 (pk of 48)

## • Stitches used

**1/1 RIB**, using 6.0 mm needles.

**STOCKING STITCH (ST ST)**, using 6.5 mm needles.

**INTARSIA**, using 6.5 mm needles. Follow chart according to size made. Use one small ball of yarn per motif and make sure to cross yarns when changing colors.

## • Tension/Gauge

To achieve a good result, it is essential to make a tension square (see our tips and tricks on [bergeredefrance.com/advices](http://bergeredefrance.com/advices)).

13 sts and 17 rows in St st = 10 cm (4 in) square.

## • To make

### BACK:

Using 6.0 mm needles and A, cast on **67-71-77-83-91** sts. Work **7 cm (2¾ in)** [12 rows] in 1/1 Rib.

Change to 6.5 mm needles and cont in St st until work measures **45-46-46-47-48 cm (17¾-18-18-18½-19 in)** [76-78-78-80-82 rows] total.

### Armholes:

Slip a stitch marker in first and last st to locate beg of armholes and cont in St st until work measures **63-65-67-69-71 cm (24¾-25½-26½-27¼-28 in)** [106-110-112-116-120 rows] total.



NEDERLANDS

BREINAALDEN

**nr. 6 en 6,5**

FOURNITUREN

Markeeringen art. 68395 (pakje van 48)

## • Gebuikte steken

**BOORDSTEEK 1/1**, nld. nr. 6.

**RECHTE TRICOTSTEEK**, nld. nr. 6,5.

**JACQUARD**, nld. nr. 6,5. De teltekening van de gekozen maat volgen. Voor elk motief een bolletje nemen en de draden bij elke kleurwisseling goed kruisen.

## • Proeflapje

Voor het slagen van je model is het belangrijk om het proeflapje te breien (zie tips en raad op [bergeredefrance.nl/conseils](http://bergeredefrance.nl/conseils)).

Een vierkant van 10 cm in rechte tricotsteek = 13 st. en 17 nld.

### Neck:

Cast off the **17-19-21-21-23** center sts, cont each side separately and cast off on neck side 3 sts once.

Work as set until work measures **65-67-69-71-73 cm (25½-26½-27¼-28-28¾ in)** [110-114-116-120-124 rows] total.

### Shoulders:

Leave on hold the rem **22-23-25-28-31** sts at each end.

### FRONT:

Using 6.0 mm needles and A, cast on **67-71-77-83-91** sts. Work **7 cm (2¾ in)** [12 rows] in 1/1 Rib.

Change to 6.5 mm needles and cont in Intarsia foll chart **1** according to size made.

### Armholes:

Place markers as for back and cont in Intarsia until work measures **59-61-63-65-67 cm (23¼-24-24¾-25½-26½ in)** [100-104-106-110-114 rows] total.

### Neck:

Cast off the **15-17-19-19-21** center sts, cont each side separately and cast off on neck side every 2nd row 2 sts once, 1 st twice.

### Shoulders:

Leave on hold as for back.

### LEFT SLEEVE:

Using 6.0 mm needles and B, cast on **33-35-35-37-37** sts. Work **7 cm (2¾ in)** [12 rows] in 1/1 Rib.

Change to 6.5 mm needles and cont in Intarsia foll chart **2** according to size made and inc at each end, 2 sts in from edge:

**S:** 1 st 10 times every 6th row.

**M:** 1 st 9 times every 6th row, 1 st twice every 4th row.

**L:** 1 st 5 times every 6th row, 1 st 8 times every 4th row.

**XL:** 1 st 3 times every 6th row, 1 st 11 times every 4th row.

**XXL:** 1 st 15 times every 4th row.

Then cont on the **53-57-61-65-67** sts obtained until work measures **47 cm (18½ in)** [80 rows] total.

### Top of sleeve:

Leave the sts on hold.

### RIGHT SLEEVE:

Using 6.0 mm needles and A, cast on on **33-35-35-37-37** sts. Work **7 cm (2¾ in)** [12 rows] in 1/1 Rib.

Change to 6.5 mm needles and cont in Intarsia foll chart **3** according to size made and inc at each end as for left sleeve.

Then cont on the **53-57-61-65-67** sts obtained until work measures **47 cm (18½ in)** [80 rows] total.

### Top of sleeve:

Leave the sts on hold.

### COLLAR:

Using 6.0 mm needles and A, cast on **61-63-65-67-69** sts. Work **4 cm (1½ in)** in 1/1 Rib and leave the sts on hold.

### FINISHING:

Join shoulders on WS using the 3 needles bind-off technique (see our tips and tricks on [bergeredefrance.com/advices](http://bergeredefrance.com/advices)).

Graft (see Grafting instructions on [bergeredefrance.com/advices](http://bergeredefrance.com/advices)) collar to edge of neck, then join the shorter sides.

Graft top of sleeves to edge of armholes in between stitch markers.

Sew sleeve seams and sides of sweater.

Secure and weave in ends.

### VOORPAND :

Met nld. nr. 6 en Carmin **67-71-77-83-91** st. opzetten en **7 cm (12 nld.)** boordsteek 1/1 breien.

Verder breien met nld. nr. 6,5 in jacquard volgens de **teltekening nr. 1** van de gekozen maat.

### Armsgaten :

Merken als voor het rugpand, dan verder breien in jacquard.

### Hals :

Op **59-61-63-65-67 cm (100-104-106-110-114 nld.)** totale hoogte de middelste **15-17-19-19-21** st. afkanten, elke kant apart verder breien en aan de halskant elke 2e nld. 1 x 2 st., 2 x 1 st. afkanten.

### Schouders :

Laten wachten als voor het rugpand.

### LINKERMOUW :

Met nld. nr. 6 en Noir **33-35-35-37-37** st. opzetten en **7 cm (12 nld.)** boordsteek 1/1 breien.

Verder breien met nld. nr. 6,5 in jacquard volgens de **teltekening nr. 2** van de gekozen maat en hierbij aan beide kanten op 2 st. uit de kant meerderen voor :

**S** : 10 x 1 st. elke 6e nld.

**M** : 9 x 1 st. elke 6e nld., 2 x 1 st. elke 4e nld.

**L** : 5 x 1 st. elke 6e nld., 8 x 1 st. elke 4e nld.

**XL** : 3 x 1 st. elke 6e nld., 11 x 1 st. elke 4e nld.

**XXL** : 15 x 1 st. elke 4e nld.

Dan verder breien over de verkregen **53-57-61-65-67** st.

#### **Bovenkant mouw :**

Op **47 cm (80 nld.)** totale hoogte de st. laten wachten.

#### **RECHTERMOUW :**

Met nld. nr. 6 en Carmin **33-35-35-37-37** st. opzetten en **7 cm (12 nld.)** boordsteek 1/1 breien.

Verder breien met nld. nr. 6,5 in jacquard volgens de **teltekening nr. 3** van de gekozen maat en hierbij aan beide kanten meerderen als voor de linkermouw.

Dan verder breien over de verkregen **53-57-61-65-67** st.

#### **Bovenkant mouw :**

Op **47 cm (80 nld.)** totale hoogte de st. laten wachten.

#### **HALSBOORD :**

Met nld. nr. 6 en Carmin **61-63-65-67-69** st. opzetten, **4 cm** boordsteek 1/1 breien en dan de st. laten wachten.

#### **AFWERKING :**

De schouders met de kettingsteek op de achterkant aan elkaar naaien (zie tips en raad op [bergeredefrance.nl/conseils](http://bergeredefrance.nl/conseils)).

De boord met de stiksteek langs de hals naaien, dan de zijkanten aan elkaar naaien.

De bovenkant van de mouwen met de stiksteek tussen de markeeringen langs de armsgaten naaien.

De mouw- en zijnaden van de trui aan elkaar naaien.

