

M 6 1 1 9

Pull jacquard hiver

Jacquard wintertrui — Fairisle winter sweater

Un savoir-faire depuis 1946

La fabrication de la laine à tricoter est un savoir-faire chez Bergère de France depuis 1946. Depuis tout ce temps, nous préparons les matières premières et les transformons dans nos ateliers. En choisissant la laine Bergère de France, vous achetez directement chez le fabricant.



Une filature

CERTIFIÉE OEKO-TEX DEPUIS 2023



*“ Vous avez la garantie
d'un produit sain pour
la famille et bébé !*

Depuis 2023, Bergère de France est certifié OEKO-TEX Classe 1. Cela indique que nos fils à tricoter sont fabriqués dans notre filature en l'absence de substances nocives dans des proportions pouvant présenter un risque pour la santé. Vous pouvez être assuré(e) de disposer d'un produit sain pour vous, votre famille et votre bébé.

Flasher-moi !



Édité par Bergère de France

bergeredefrance.fr

bergere-de-france.be

nl.bergere-de-france.nl

bergeredefrance.co.uk



M 6 1 1 9

Pull jacquard hiver

Le niveau de difficulté

BBBBBB Intermédiaire

Les tailles

4 6 8 10 12 ans

Le nombre de pelotes en, **BARISIENNE**

2 3 3 4 4 Dolmen 22781

1 2 2 2 2 Amiral 10248

1 1 1 1 1 Igloo 22105

Le matériel

Les aiguilles n° 3,5 et n° 4.

1 écusson skieur réf. 50752.

Les points employés

CÔTES 2/2, aig. n° 3,5.

JERSEY ENDROIT, aig. n° 4.

JACQUARD, aig. n° 4. Suivre les grilles selon la taille à réaliser.

L'échantillon

Pour réussir votre modèle, il est important de tricoter l'échantillon (consulter nos astuces et conseils sur bergeredefrance.fr/conseils).

Un carré de 10 cm jersey endroit = 19 m. et 28 rgs.

La réalisation du pull

DOS :

Monter **62-66-74-78-82** m. Dolmen aig. n° 3,5. Tricoter **5** cm (**14** rgs) côtes 2/2, **mais** au dernier rg **pour 4 ans et 8 ans** diminuer 1 m., **6 ans - 10 ans et 12 ans** augmenter

1 m. (= **61-67-73-79-83** m.).

Continuer jersey endroit aig. n° 4.

Changements de points et emmanchures :

A **21-24-27-30-33** cm (**58-66-74-84-92** rgs) de hauteur totale, **pour les changements de points** continuer jacquard en suivant la **grille n° 1** selon la taille à réaliser, après le dernier rg de la grille, continuer jersey endroit en tricotant **4** rgs Igloo, puis continuer Amiral,

mais entre-temps, pour les emmanchures à **25-28-31-34-37** cm (**70-78-86-96-104** rgs) de hauteur totale, rabattre de chaque côté tous les 2 rgs :

4 ans : 2 x 2 m., 2 x 1 m.

6 ans : 1 x 3 m., 1 x 2 m., 2 x 1 m.

8 ans : 1 x 3 m., 1 x 2 m., 3 x 1 m.

10 ans et 12 ans : 1 x 3 m., 2 x 2 m., 2 x 1 m.

Après la dernière diminution d'emmanchures, continuer sur les **49-53-57-61-65** m. restantes.

Epaules et encolure :

A **38-42-46-50-54** cm (**106-116-128-140-150** rgs) de hauteur totale, **pour les épaules** rabattre de chaque côté tous les 2 rgs :

4 ans : 1 x 4 m., 2 x 5 m.,

6 ans : 3 x 5 m.,

8 ans : 2 x 5 m., 1 x 6 m.,

10 ans : 1 x 5 m., 2 x 6 m.,

12 ans : 3 x 6 m.,

en même temps que la 1ère diminution d'épaule, **pour l'encolure** rabattre les **17-19-21-23-25** m. centrales, continuer chaque séparément en rabattant côté encolure 1 x 2 m.

DEVANT :

Tricoter comme au dos jusqu'aux changements de points et emmanchures.

Changements de points et emmanchures :

Pour les changements de points continuer jacquard et jersey endroit comme au dos, **mais entre-temps, pour les emmanchures** rabattre comme au dos.

Après la dernière diminution d'emmanchures, continuer sur les **49-53-57-61-65** m. restantes.

Encolure :

A **33-37-41-44-48** cm (**92-102-114-124-134** rgs) de hauteur totale, rabattre les **9-11-13-15-17** m. centrales, continuer chaque côté séparément en rabattant côté encolure tous les 2 rgs 1 x 2 m., 4 x 1 m.

Epaules :

Rabattre comme au dos.

MANCHES :

Monter **38-38-42-42-46** m. Dolmen aig. n° 3,5. Tricoter **5** cm (**14** rgs) côtes 2/2, **mais** au dernier rg **pour 4 ans - 8 ans et 12 ans** diminuer 1 m., **6 ans et 10 ans** augmenter 1 m. (= **37-39-41-43-45** m.).

Continuer jersey endroit aig. n° 4.

A **8,5** cm (**24** rgs) de hauteur totale, augmenter de chaque côté à 2 m. du bord :

4 ans : 5 x 1 m. tous les 8 rgs.

6 ans : 6 x 1 m. tous les 8 rgs.

8 ans : 3 x 1 m. tous les 10 rgs, 4 x 1 m. tous les 8 rgs.

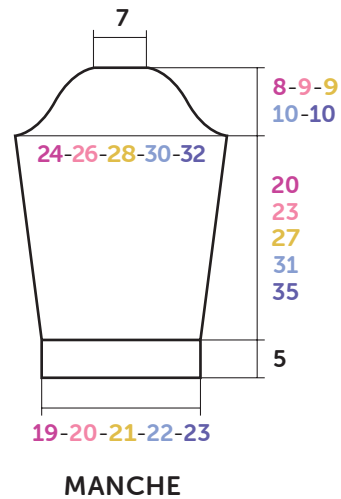
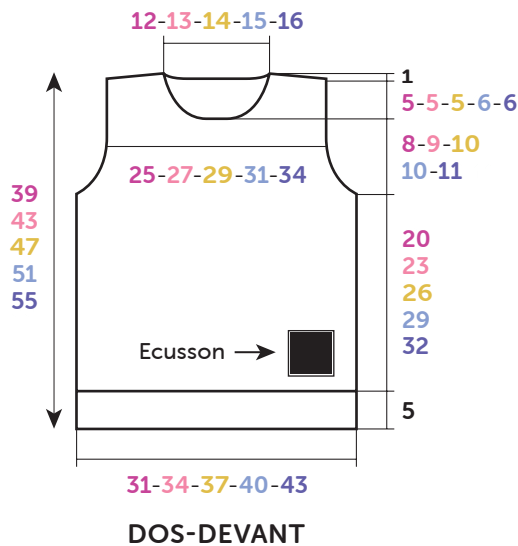
10 ans : 4 x 1 m. tous les 10 rgs, 4 x 1 m. tous les 8 rgs.

12 ans : 6 x 1 m. tous les 10 rgs, 3 x 1 m. tous les 8 rgs.

Puis, continuer sur les **47-51-55-59-63** m. obtenues.

Changements de points et tête de manche :

A **21-24-28-32-36** cm (**58-66-78-88-100** rgs) de hauteur totale, **pour les changements de points** continuer jacquard en suivant la **grille n° 2** selon la taille à réaliser, après le dernier rg de la grille, continuer jersey endroit en tricotant



Croquis, mesures en cm

4 rgs Igloo, puis continuer Amiral,

mais entre-temps, pour la tête de manche à 25-28-32-36-40 cm (70-78-90-100-112 rgs) de hauteur totale, rabattre de chaque côté tous les 2 rgs :

4 ans : 2 x 2 m., 7 x 1 m., 1 x 2 m., 1 x 3 m. et les 15 m. restantes.

6 ans : 1 x 3 m., 1 x 2 m., 8 x 1 m., 1 x 2 m., 1 x 3 m. et les 15 m. restantes.

8 ans : 1 x 3 m., 2 x 2 m., 6 x 1 m., 2 x 2 m., 1 x 3 m. et les 15 m. restantes.

10 ans : 1 x 3 m., 2 x 2 m., 8 x 1 m., 2 x 2 m., 1 x 3 m. et les 15 m. restantes.

12 ans : 2 x 3 m., 2 x 2 m., 7 x 1 m., 2 x 2 m., 1 x 3 m. et les 15 m. restantes.

COL :

Monter **90-94-98-102-106** m. Amiral aig. n° 3,5. Tricoter **2 cm (6 rgs)** côtes 2/2 et laisser les m. en attente.

FINITIONS :

Assembler les épaules.

Poser à points arrière le col au bord de l'encolure. Puis, assembler les petits côtés.

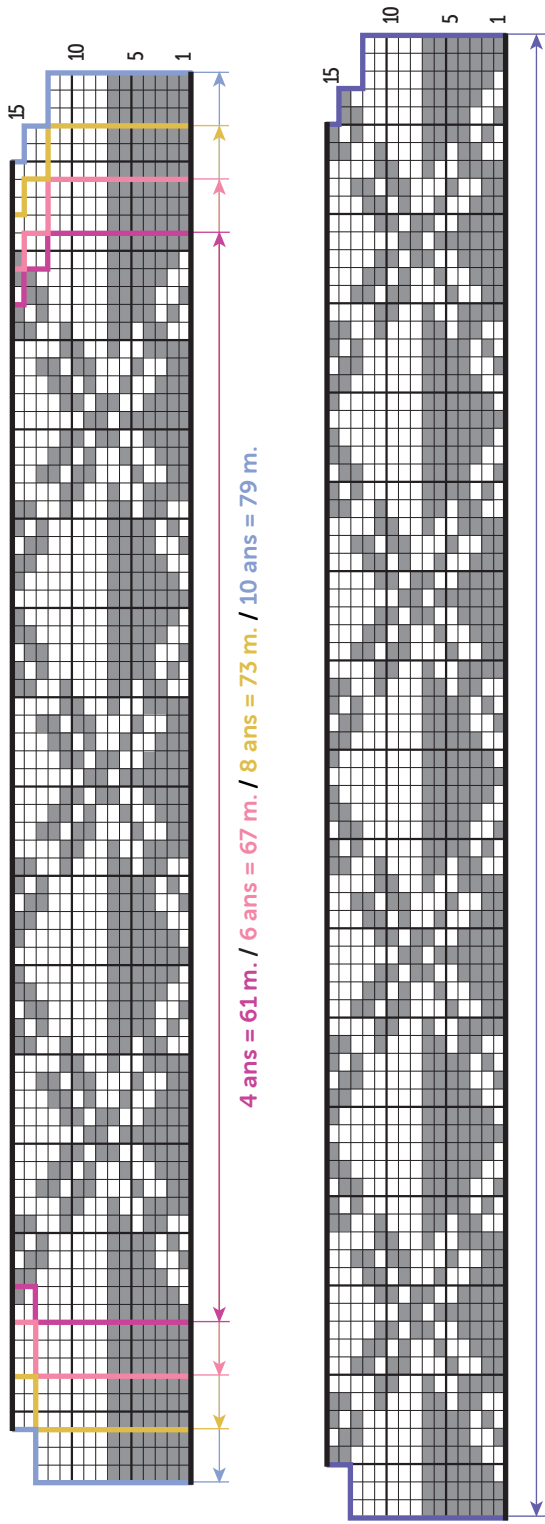
Coudre la tête des manches au bord des emmanchures.

Faire les coutures des manches et des côtés du pull.

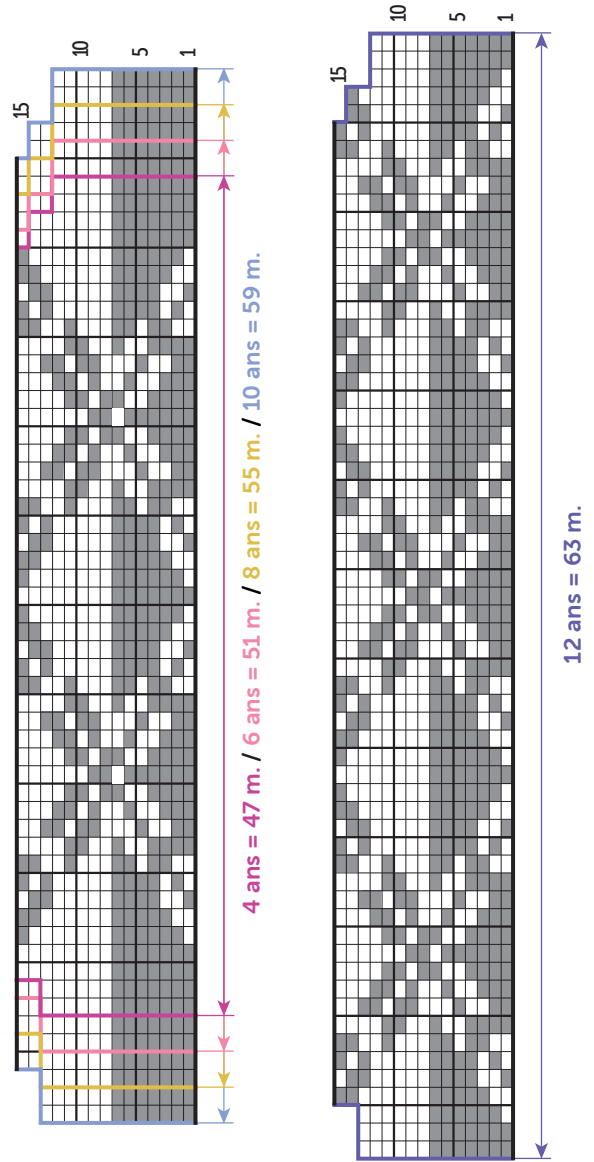
Coudre l'écusson sur le devant (voir croquis).

- = 1 m. jersey endroit Dolmen
- = 1 m. jersey endroit Igloo

GRILLE N° 1



GRILLE N° 2





M 6 1 1 9

Jacquard wintertrui

Moelijkheidsgraad

BBBBBB Intermediair

Maten

4 6 8 10 12 jaar

Aantal bollen in Barisienne

2 3 3 4 4 Dolmen 22781

1 2 2 2 2 Amiral 10248

1 1 1 1 1 Igloo 22105

Benodigheden

Breinaalden nr. 3,5 en nr. 4.

1 applicatie skiër art. 50752.

Gebruikte steken

BOORDSTEEK 2/2, nld. nr. 3,5.

RECHTE TRICOTSTEEK, nld. nr. 4.

JACQUARD, nld. nr. 4. De teltekeningen van de gekozen maat volgen.

Proeflapje

Voor het slagen van je model is het belangrijk om het proeflapje te breien (zie tips en raad op bergeredefrance.nl/conseils).

Een vierkant van 10 cm in rechte tricotsteek = 19 st. en 28 nld.

Uitvoering

RUGPAND :

Met nld. nr. 3,5 en Dolmen **62-66-74-78-82** st. opzetten,

5 cm (**14** nld.) boordsteek 2/2 breien, **maar** in de laatste nld. **voor 4 jaar en 8 jaar** 1 st. minderen, **6 jaar - 10 jaar en 12 jaar** 1 st. meerderen (= **61-67-73-79-83** st.).

Met nld. nr. 4 verder breien in rechte tricotsteek.

Veranderen van steek en armsgaten :

Op **21-24-27-30-33** cm (**58-66-74-84-92** nld.) totale hoogte **voor het veranderen van steek** verder breien in jacquard volgens de **teltekening nr. 1** van de gekozen maat, na de laatste nld. van de teltekening, verder breien in rechte tricotsteek : **4** nld. Igloo, dan verder breien met Amiral, **maar ondertussen voor de armsgaten** op **25-28-31-34-37** cm (**70-78-86-96-104** nld.) totale hoogte aan beide kanten elke 2e nld. afkanten voor :

4 jaar : 2 x 2 st., 2 x 1 st.

6 jaar : 1 x 3 st., 1 x 2 st., 2 x 1 st.

8 jaar : 1 x 3 st., 1 x 2 st., 3 x 1 st.

10 jaar en 12 jaar : 1 x 3 st., 2 x 2 st., 2 x 1 st.

Na de laatste armsgatmindering verder breien over de overige **49-53-57-61-65** st.

Schouders en hals :

Op **38-42-46-50-54** cm (**106-116-128-140-150** nld.) totale hoogte **voor de schouders** aan beide kanten elke 2e nld. afkanten voor :

4 jaar : 1 x 4 st., 2 x 5 st.,

6 jaar : 3 x 5 st.,

8 jaar : 2 x 5 st., 1 x 6 st.,

10 jaar : 1 x 5 st., 2 x 6 st.,

12 jaar : 3 x 6 st.,

tegelijk met de 1e schoudermindering **voor de hals** de middelste **17-19-21-23-25** st. afkanten, elke kant apart verder breien en hierbij aan de halskant 1 x 2 st. afkanten.

VOORPAND :

Breien als het rugpand tot aan het veranderen van steek en de armsgaten.

Veranderen van steek en armsgaten :

Voor het veranderen van steek verder breien in jacquard en rechte tricotsteek als voor het rugpand, **maar ondertussen voor de armsgaten** afkanten als voor het rugpand.

Na de laatste armsgatmindering verder breien over de overige **49-53-57-61-65** st.

Hals :

Op **33-37-41-44-48** cm (**92-102-114-124-134** nld.) totale hoogte de middelste **9-11-13-15-17** st. afkanten, elke kant apart verder breien en hierbij aan de halskant elke 2e nld. 1 x 2 st., 4 x 1 st. afkanten.

Schouders :

Afkanten als voor het rugpand.

MOUWEN :

Met nld. nr. 3,5 en Dolmen **38-38-42-42-46** st. opzetten, 5 cm (**14** nld.) boordsteek 2/2 breien, **maar** in de laatste nld. **voor 4 jaar - 8 jaar en 12 jaar** 1 st. minderen, **6 jaar en 10 jaar** 1 st. meerderen (= **37-39-41-43-45** st.).

Met nld. nr. 4 verder breien in rechte tricotsteek.

Op **8,5** cm (**24** nld.) totale hoogte aan beide kanten op 2 st. uit de kant meerderen voor :

4 jaar : 5 x 1 st. elke 8e nld.

6 jaar : 6 x 1 st. elke 8e nld.

8 jaar : 3 x 1 st. elke 10e nld., 4 x 1 st. elke 8e nld.

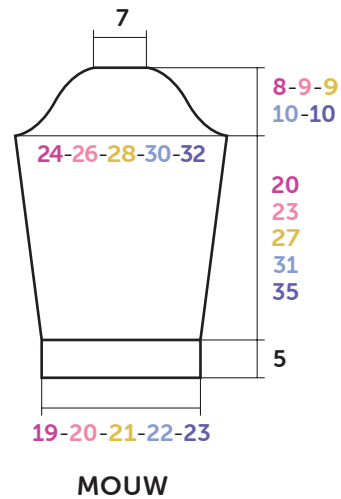
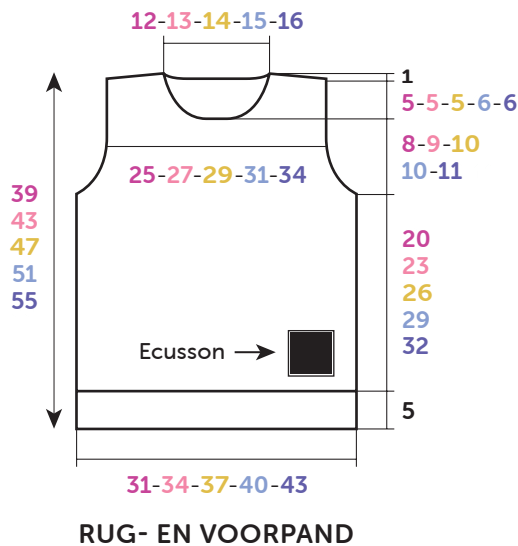
10 jaar : 4 x 1 st. elke 10e nld., 4 x 1 st. elke 8e nld.

12 jaar : 6 x 1 st. elke 10e nld., 3 x 1 st. elke 8e nld.

Dan verder breien over de verkregen **47-51-55-59-63** st.

Veranderen van steek en mouwkop :

Op **21-24-28-32-36** cm (**58-66-78-88-100** nld.) totale hoogte **voor het veranderen van steek** verder breien in jacquard volgens de **teltekening nr. 2** van de gekozen maat,



Tekening, maten in cm

na de laatste nld. van de teltekening, verder breien in rechte tricotsteek : 4 nld. Igloo, dan verder breien met Amiral, **maar ondertussen, voor de mouwkop op 25-28-32-36-40 cm (70-78-90-100-112 nld.)** totale hoogte aan beide kanten elke 2e nld. afkanten voor :

4 jaar : 2 x 2 st., 7 x 1 st., 1 x 2 st., 1 x 3 st. en de overige 15 st.

6 jaar : 1 x 3 st., 1 x 2 st., 8 x 1 st., 1 x 2 st., 1 x 3 st. en de overige 15 st.

8 jaar : 1 x 3 st., 2 x 2 st., 6 x 1 st., 2 x 2 st., 1 x 3 st. en de overige 15 st.

10 jaar : 1 x 3 st., 2 x 2 st., 8 x 1 st., 2 x 2 st., 1 x 3 st. en de overige 15 st.

12 jaar : 2 x 3 st., 2 x 2 st., 7 x 1 st., 2 x 2 st., 1 x 3 st. en de overige 15 st.

HALSBIES :

Met nld. nr. 3,5 en Amiral **90-94-98-102-106** st. opzetten, 2 cm (6 nld.) boordsteek 2/2 breien en dan de st. laten wachten.

AFWERKING :

De schouders aan elkaar naaien.

De bies met de stiksteek langs de hals naaien, dan de zijkantjes aan elkaar naaien.

De mouwkoppen langs de armsgaten naaien.

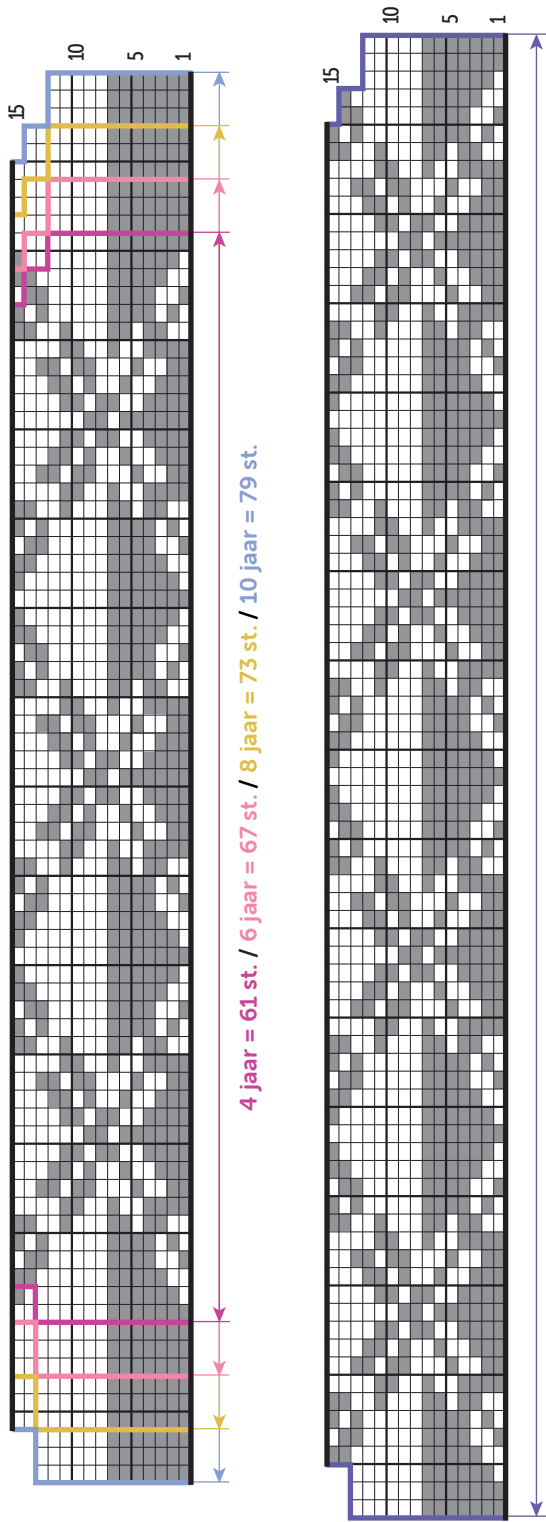
De mouw- en zijnaden van de trui aan elkaar naaien.

De applicatie op het voorpand naaien (zie tekening).

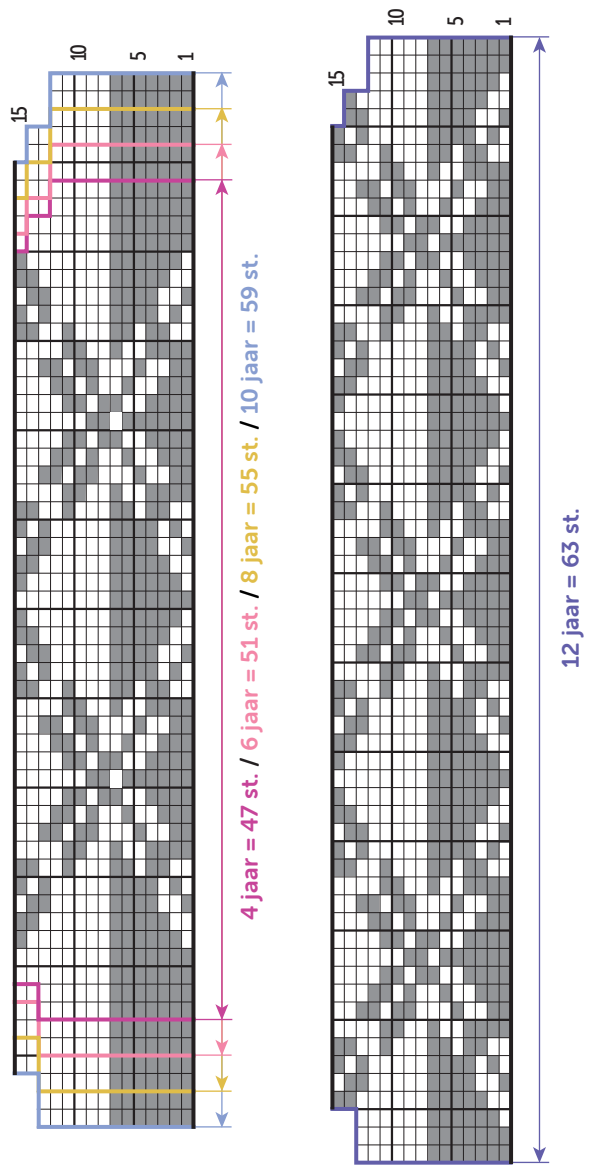
écusson == applicatie

- = 1 st. rechte tricotsteek Dolmen
- = 1 st. rechte tricotsteek Igloo

TELTEKENING NR. 1



TELTEKENING NR. 2





M 6 1 1 9

Fairisle winter sweater

Difficulty level

BBBBB Intermediate

Sizes

4 6 8 10 12 yrs

The number of balls in, BARISIENNE

2 3 3 4 4 Dolmen 22781 (A)

1 2 2 2 2 Amiral 10248 (B)

1 1 1 1 1 Igloo 22105 (C)

Equipment needed

3.5 mm & 4.0 mm needles.

1 ski patch ref. 50752.

Stitches used

2/2 RIB, using 3.5 mm needles.

STOCKING STITCH, using 4.0 mm needles.

FAIRISLE, using 4.0 mm needles. Follow chart for size being made.

Tension/Gauge

To achieve a good result it is essential to make a tension square (see our hints & tips at bergeredefrance.com/advices). A 10 cm (4 in) square of St St using 4.0 mm needles = 19 sts & 28 rows.

To make

BACK :

Using 3.5 mm needles & Col A CO **62-66-74-78-82** sts. Work **5 cm [2 in] (14 rows) 2/2 rib**, but on the final row for **4**

yrs & 8 yrs dec 1 st, **6 yrs - 10 yrs & 12 yrs** inc 1 st (= **61-67-73-79-83** sts).

Change to 4.0 mm needles & cont in St St.

Change of pattern & armholes :

When work measures **21-24-27-30-33** cm [**8¼-9½-10½-12-13** in] (**58-66-74-84-92** rows) total, for the change of pattern cont in fairisle foll **chart n° 1** for size being made, after the last row of chart cont in St St & work **4 rows Col C**, then cont in Col B,

at the same time, for armholes when work measures **25-28-31-34-37** cm [**9¾-11-12¼-13¼-14½** in] (**70-78-86-96-104** rows) total cast off at the beg of every row as foll: **3 sts 0-2-2-2-2** times, **2 sts 4-2-2-4-4** times, **1 st 4-4-6-4-4** times.

After the final armhole dec cont on the rem **49-53-57-61-65** sts.

Shoulders & neck :

Cont until work measures **38-42-46-50-54** cm [**15-16½-18-19¾-21¼** in] (**106-116-128-140-150** rows) total.

Next row (RS): Cast off **4-5-5-5-6** sts, work **12-12-13-14-14** sts, cast off the central **17-19-21-23-25** sts, work to end.

Next row (WS): Cast off **4-5-5-5-6** sts, work to central cast off sts, put rem sts on a spare needle. Work will now be completed in 2 sections.

***Next row (neck edge):** Cast off **2** sts, work to end.

Cont to cast off at shoulder edge on every alt row as foll: **5-5-5-6-6** sts **2-2-1-2-2** times, then **6 sts 0-0-1-0-0** times*.

With WS facing pick up sts left on spare needle & work from *to* above.

FRONT :

Work as for back until after the change of pattern & armholes & cont on the rem **49-53-57-61-65** sts.

Neck :

Cont until work measures **33-37-41-44-48** cm [**13-14½-16-17¼-18¾** in] (**92-102-114-124-134** rows) total.

Next row (RS): Work **20-21-22-23-24** sts, cast off the central **9-11-13-15-17** sts for the neck, work to end.

Next row (WS): Work to central cast off sts & put rem sts on a spare needle. Work will now be completed in 2 sections.

*Cont to cast off at neck edge on every alt row as foll: **2** sts once, **1** st 4 times. **14-15-16-17-18** sts rem.

Shoulder :

Cast off at the shoulder edge on every alt row as foll: **4-5-5-5-6** sts **1-3-2-1-3** times, then **5-0-6-6-0** sts **2-0-1-2-0** times*. With WS facing pick up sts left on spare needle & work from *to*.

SLEEVES :

Using 3.5 mm needles & Col A CO **38-38-42-42-46** sts. Work **5 cm [2 in] (14 rows) 2/2 rib**, but on the final row for **4 yrs - 8 yrs & 12 yrs** dec 1 st, **6 yrs & 10 yrs** inc 1 st. (= **37-39-41-43-45** sts).

Change to 4.0 mm needles & cont in St St until work measures **8.5 cm [3¼ in] (24 rows)** total.

Next row (RS - inc): k2, inc 1, work to last 2 sts, inc 1, k2.

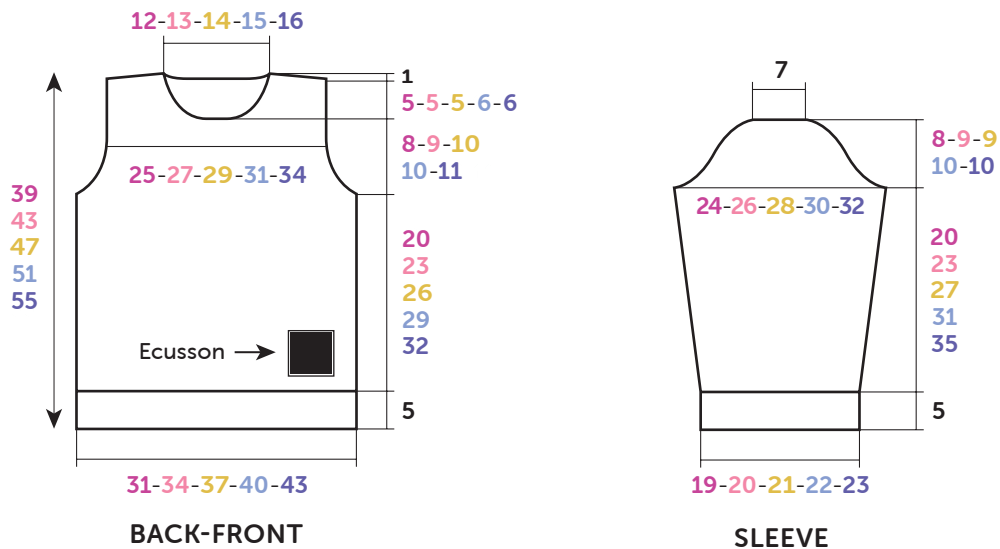
Rep this inc on every foll **8th-8th-10th-10th-10th** row **4-5-2-3-5** times, then on every foll 8th row **0-0-4-4-3** times.

Then cont on the **47-51-55-59-63** sts obtained.

Change of pattern & top of sleeve :

When work measures **21-24-28-32-36** cm [**8¼-9½-11-12½-14** in] (**58-66-78-88-100** rows) total, for the change of pattern cont in fairisle foll **chart n° 2** for size being made, after the last row of the chart cont in St St working **4 rows Col C**, then cont in Col B,

but at the same time, for the top of the sleeve when work measures **25-28-32-36-40** cm [**9¾-11-12½-14-15¾** in] (**70-78-90-100-112** rows) total, cast off at the beg of every



Diagram, measurements in cm

row as foll: 3 sts 0-2-2-2-4 times, 2 sts 4-2-4-4-4 times, 1 st 14-16-12-16-14 times, 2 sts 2-2-4-4-4 times, 3 sts twice & the rem 15 sts.

NECKBAND :

Using 2.5 mm needles & Col B CO 90-94-98-102-106 sts. Work 2 cm [$\frac{3}{4}$ in] (6 rows) 2/2 rib then leave on a spare needle.

FINISHING :

Join shoulder seams.

Using back stitch graft the neckband around the neck edge, then join short ends (see Grafting a Border in our hints & tips at bergeredefrance.com/advice).

Sew the top of the sleeves into the armholes. Sew the sleeve & side seams. Sew the patch onto the front (see diagram). Secure & weave in all ends.

- = K on RS, P on RS Col A
- = K on RS, P on WS Col C

CHART N° 1

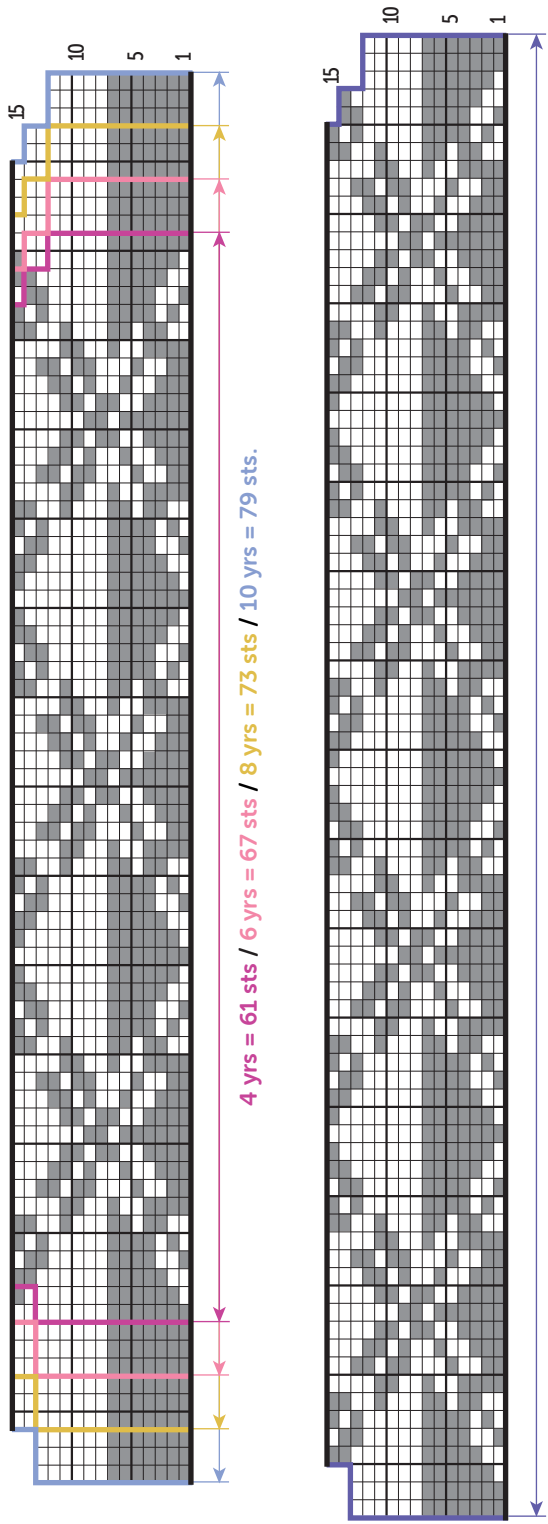


CHART N° 2

