

M 6 0 0 5

Veste sans manches

Mouwloos vest — Sleeveless cardigan

Un savoir-faire depuis 1946

La fabrication de la laine à tricoter est un savoir-faire chez Bergère de France depuis 1946. Depuis tout ce temps, nous préparons les matières premières et les transformons dans nos ateliers. En choisissant la laine Bergère de France, vous achetez directement chez le fabricant.



Une filature

CERTIFIÉE OEKO-TEX DEPUIS 2023



*“ Vous avez la garantie
d’un produit sain pour
la famille et bébé !*

Depuis 2023, Bergère de France est certifié OEKO-TEX Classe 1. Cela indique que nos fils à tricoter sont fabriqués dans notre filature en l’absence de substances nocives dans des proportions pouvant présenter un risque pour la santé. Vous pouvez être assuré(e) de disposer d’un produit sain pour vous, votre famille et votre bébé.

Flasher-moi !



STANDARD
100

CQ 1317/1
IFTH

Édité par Bergère de France

bergeredefrance.fr

bergere-de-france.be

nl.bergere-de-france.nl

bergeredefrance.co.uk



M 6 0 0 5

Veste sans manches

Le niveau de difficulté

BBBBB Intermédiaire

Les tailles

S M L XL XXL

Le nombre de pelotes en, MALAU

15 16 18 20 21 Orage 11070

Le matériel

Les aiguilles n° 6 et n° 6,5.

5 boutons marine Ø 34 mm réf. 50732, les 5.

Les points employés

CÔTES 2/4, aig. n° 6. Sur un nombre de m. divisible par 6 + 2.

1er rg (endroit du travail) : 2 m. endroit, 4 m. envers, 2 m. endroit, 4 m. envers, 2 m. endroit et ainsi de suite...

2ème rg : 2 m. envers, 4 m. endroit, 2 m. envers, 4 m. endroit, 2 m. envers et ainsi de suite...

Répéter ces 2 rgs.

POINT FANTAISIE, aig. n° 6,5. Sur un nombre de m. divisible par 6 + 2.

1er rg (endroit du travail) : endroit.

2ème rg et tous les rgs pairs : tricoter comme les m. se présentent.

3ème et 5ème rgs : 3 m. envers, 2 m. endroit, * 4 m. envers, 2 m. endroit *, répéter de * à * et terminer par 3 m. envers.

7ème rg : endroit

9ème et 11ème rgs : 2 m. endroit, * 4 m. envers, 2 m. endroit *, répéter de * à *.

13ème rg : reprendre au 1er rg.

JERSEY ENDROIT, aig. n° 6,5.

L'échantillon

Pour réussir votre modèle, il est important de tricoter l'échantillon (consulter nos astuces et conseils sur bergeredefrance.fr/conseils).

Un carré de 10 cm point fantaisie = 13 m. et 17 rgs.

La réalisation de la veste

DOS :

Monter **62-68-74-80** m. aig. n° 6. Tricoter **10 cm (18 rgs)** côtes 2/4, **mais pour M et XL** commencer par 3 m. envers, puis l'explication, **pour S** au dernier rg augmenter 1 m. de chaque côté (= **64-68-74-80** m.).

Continuer point fantaisie aig. n° 6,5 en commençant :

S : à la m. 3 de la grille.

M et XL : à la m. 1 de la grille.

L : à la m. 4 de la grille.

Biais des côtés :

À **12 cm (22 rgs)** de hauteur totale, augmenter de chaque côté à 2 m. du bord :

S : 5 x 1 m. tous les 2 rgs, 8 x 1 m. tous les 4 rgs, 3 x 1 m. tous les 6 rgs.

M - L et XL : 4 x 1 m. tous les 2 rgs, 9 x 1 m. tous les 4 rgs, 3 x 1 m. tous les 6 rgs.

Puis, continuer sur les **96-100-106-112** m. obtenues.

Emmanchures :

À **51-52-52-53** cm (**88-90-90-92** rgs) de hauteur totale, rabattre de chaque côté tous les 2 rgs 1 x 2 m., 3 x 1 m.

Puis, continuer sur les **86-90-96-102** m. restantes.

À **66,5-68,5-70,5-72,5** cm (**114-118-120-124** rgs) de hauteur totale, augmenter de chaque côté tous les 2 rgs 3 x 1 m., 1 x 2 m.

Puis, continuer sur les **96-100-106-112** m. obtenues.

Épaules et encolure :

À **72-74-76-78** cm (**124-128-130-134** rgs) de hauteur totale, **pour les épaules** rabattre de chaque côté tous les 2 rgs :

S : 4 x 1 m., 5 x 2 m., 4 x 3 m., 3 x 4 m.,

M : 5 x 1 m., 5 x 2 m., 2 x 3 m., 1 x 4 m., 3 x 5 m.,

L : 4 x 1 m., 5 x 2 m., 3 x 3 m., 1 x 4 m., 3 x 5 m.,

XL : 4 x 1 m., 4 x 2 m., 3 x 3 m., 2 x 4 m., 3 x 5 m.,

mais entre-temps pour l'encolure en même temps que la 1ère diminution de **4-5-5-5** m., rabattre les **16-16-18-20** m. centrales, continuer chaque côté séparément en rabattant côté encolure 1 x 2 m.

FOND DE POCHE (2) :

Monter **22** m. aig. n° 6,5. Tricoter **14 cm (24 rgs)** jersey endroit et laisser les m. en attente.

DEVANT GAUCHE :

Monter **28-31-34-37** m. aig. n° 6. Tricoter **10 cm (18 rgs)** côtes 2/4, **mais pour M et XL** commencer par 3 m. envers, puis l'explication, **pour S** au dernier rg augmenter 1 m. (= **29-31-34-37** m.).

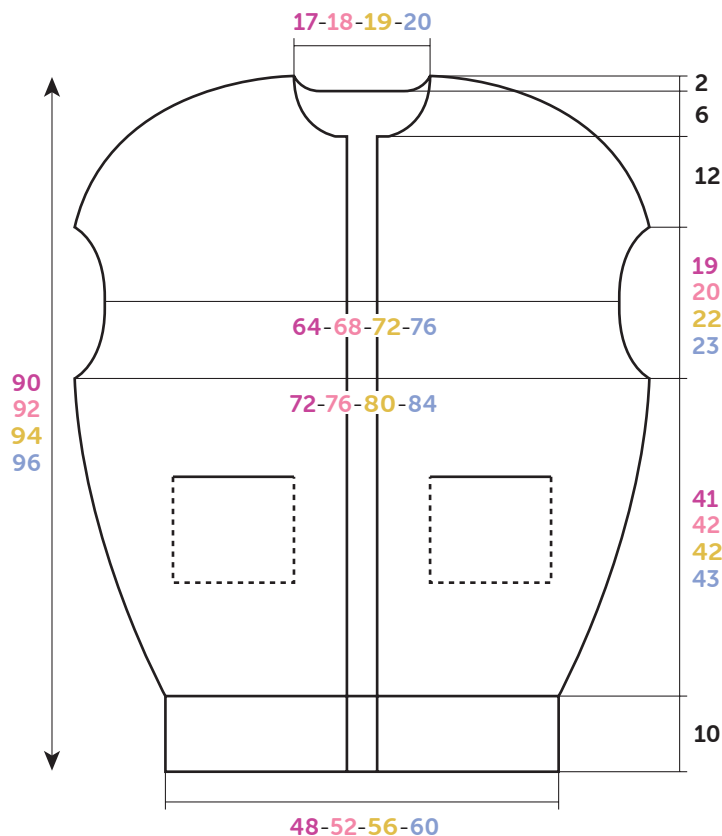
Continuer point fantaisie aig. n° 6,5 en commençant comme au dos.

Biais de côté et poche :

À **12 cm (22 rgs)** de hauteur totale, **pour le biais de côté** augmenter à droite comme au dos, **mais entre-temps pour la poche** à **38 cm (66 rgs)** de hauteur totale (**13** augmentations ont déjà été faites), tricoter **12-14-17-20** m., rabattre les **22** m. suivantes, les remplacer par les m. d'un fond de poche et terminer le rg.

Continuer le point fantaisie sur toutes les m.

Après la dernière augmentation du biais de côté, continuer sur les **45-47-50-53** m. obtenues.



DOS-DEVANTS

Croquis, mesures en cm

Emmanchure :

À 51-52-52-53 cm (88-90-90-92 rgs) de hauteur totale, rabattre de chaque côté tous les 2 rgs 1 x 2 m., 3 x 1 m.

Puis, continuer sur les 40-42-45-48 m. restantes.

À 66,5-68,5-70,5-72,5 cm (114-118-120-124 rgs) de hauteur totale, augmenter de chaque côté tous les 2 rgs 3 x 1 m., 1 x 2 m.

Puis, continuer sur les 45-47-50-53 m. obtenues.

Épaule et encolure :

À 72-74-76-78 cm (124-128-130-134 rgs) de hauteur totale, pour l'épaule rabattre à droite comme au dos, mais entre-temps pour l'encolure à 82-84-86-88 cm (140-144-146-150 rgs) de hauteur totale, à gauche rabattre tous les 2 rgs 1 x 3-4-4-5 m., 1 x 2 m., 2 x 1 m.

DEVANT DROIT :

Monter 28-31-34-37 m. aig. n° 6. Tricoter 10 cm (18 rgs) côtes 2/4 en commençant par 2 m. envers, puis l'explication, mais pour S au dernier rg augmenter 1 m. (= 29-31-34-37 m.).

Continuer point fantaisie aig. n° 6,5 en commençant à la m. 2 de la grille.

Biais de côté et poche :

À 12 cm (22 rgs) de hauteur totale, pour le biais de côté augmenter à gauche comme au dos, mais entre-temps pour la poche à 38 cm (66 rgs) de hauteur totale, tricoter 8 m., rabattre les 22 m. suivantes, les remplacer par les m. d'un fond de poche et terminer le rg.

Continuer le point fantaisie sur toutes les m.

Après la dernière augmentation du biais de côté, continuer sur les 45-47-50-53 m. obtenues.

Emmanchure :

À 51-52-52-53 cm (88-90-90-92 rgs) de hauteur totale, rabattre de chaque côté tous les 2 rgs 1 x 2 m., 3 x 1 m.

Puis, continuer sur les 40-42-45-48 m. restantes.

À 66,5-68,5-70,5-72,5 cm (114-118-120-124 rgs) de hauteur totale, augmenter de chaque côté tous les 2 rgs 3 x 1 m., 1 x 2 m.

Puis, continuer sur les 45-47-50-53 m. obtenues.

Épaule et encolure :

À 72-74-76-78 cm (124-128-130-134 rgs) de hauteur totale, pour l'épaule rabattre à gauche comme au dos, mais entre-temps pour l'encolure à 82-84-86-88 cm (140-144-146-150 rgs) de hauteur totale, à droite rabattre tous les 2 rgs 1 x 3-4-4-5 m., 1 x 2 m., 2 x 1 m.

BORDURES DES DEVANTS (2) :

Monter 124-124-130-130 m. aig. n° 6. Tricoter 5 cm (9 rgs) côtes 2/4 en commençant et terminant par 3 m. endroit. Laisser les m. en attente.

COL :

Monter 82-82-88-88 m. aig. n° 6. Tricoter 14 cm (25 rgs) côtes 2/4 en commençant et terminant par 3 m. endroit. Laisser les m. en attente.

BORDURES D'EMMANCHURES (2) :

Monter 70-70-76-76 m. aig. n° 6. Tricoter 3 cm (5 rgs) côtes 2/4 en commençant et terminant par 3 m. endroit. Laisser les m. en attente.

FINITIONS :

Assembler les épaules.

Poser à points arrière :

– 1 bordure le long de chaque devant.

– le col au bord de l'encolure d'un bord de bordure à l'autre.

– 1 bordure au bord de chaque emmanchure.

Faire les coutures des côtés de la veste.

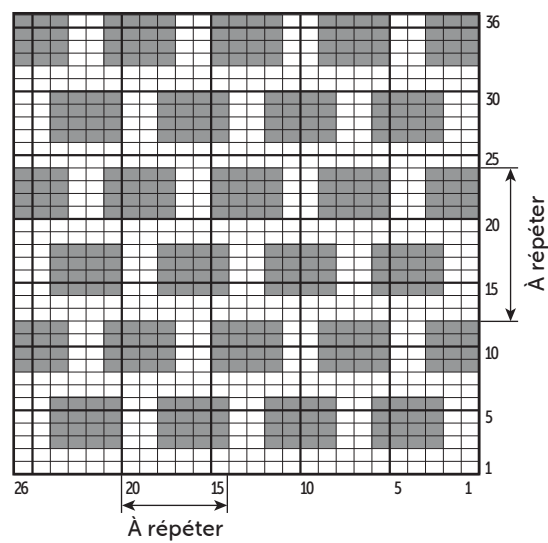
Boutonniers :

Sur le devant droit, former **5** boutonniers sans couper les fils à **2,5** cm du bord (consulter nos astuces et conseils sur bergeredefrance.fr/conseils), la 1ère à **35** cm du bas, la 2ème à **4** cm du haut du col, les autres régulièrement espacées.

Coudre les fonds de poche sur l'envers.

Coudre les boutons.

POINT FANTAISIE



□ = 1 m. jersey endroit
■ = 1 m. jersey envers



M 6 0 0 5

Mouwloos vest

Moeilijkheidsgraad

BBBBB Intermediair

Maten

S M L XL XXL

Aantal ballen in Malau

15 16 18 20 21 Orage 11070

Benodigheden

Breinaalden nr. 6 en nr. 6,5.

5 marineblauwe knopen Ø 34 mm art. 50732, per 5.

Gebruikte steken

BOORDSTEEK 2/4, nld. nr. 6. Over een aantal st. deelbaar door 6 + 2.

1e nld. (goede kant van het werk) : 2 st. recht, 4 st. averecht, 2 st. recht, 4 st. averecht, 2 st. recht en zo verder...

2e nld. : 2 st. averecht, 4 st. recht, 2 st. averecht, 4 st. recht, 2 st. averecht en zo verder...

Deze 2 nld. herhalen.

FANTASIESTEEK, nld. nr. 6,5. Over een aantal st. deelbaar door 6 + 2.

1e nld. (goede kant van het werk) : recht.

2e nld. en alle even nld. : de st. breien zoals ze op de nld. staan.

3e en 5e nld. : 3 st. averecht, 2 st. recht, * 4 st. averecht, 2 st. recht *, herhalen van * tot * en eindigen met 3 st. averecht.

7e nld. : recht

9e en 11e nld. : 2 st. recht, * 4 st. averecht, 2 st. recht *, herhalen van * tot *.

13e nld. : herhalen vanaf de 1e nld.

RECHTE TRICOTSTEEK, nld. nr. 6,5.

Proeflapje

Voor het slagen van je model is het belangrijk om het proeflapje te breien (zie tips en raad op bergeredefrance.nl/conseils).

Een vierkant van 10 cm in fantasiesteek = 13 st. en 17 nld.

Uitvoering van hey vest

RUGPAND :

62-68-74-80 st. met nld. nr. 6 opzetten, **10** cm (**18** nld.) boordsteek 2/4 breien, **maar voor M en XL** beginnen met 3 st. averecht, dan volgens de beschrijving, **voor S** in de laatste nld. aan beide kanten 1 st. meerderen (= **64-68-74-80** st.).

Met nld. nr. 6,5 verder breien in fantasiesteek en hierbij beginnen voor :

S : met st. 3 van de teltekening.

M en XL : met st. 1 van de teltekening.

L : met st. 4 van de teltekening.

Schuine zijkanten :

OP **12** cm (**22** nld.) totale hoogte aan beide kanten op 2 st. uit de kant meerderen voor :

S : 5 x 1 st. elke 2e nld., 8 x 1 st. elke 4e nld., 3 x 1 st. elke 6e nld.

M - L en XL : 4 x 1 st. elke 2e nld., 9 x 1 st. elke 4e nld, 3 x 1 st. elke 6e nld.

Dan verder breien over de verkregen **96-100-106-112** st.

Armsgaten :

OP **51-52-52-53** cm (**88-90-90-92** nld.) totale hoogte aan beide kanten elke 2e nld. 1 x 2 st., 3 x 1 st. afkanten.

Dan verder breien over de verige **86-90-96-102** st.

OP **66,5-68,5-70,5-72,5** cm (**114-118-120-124** nld.) totale hoogte aan beide kanten elke 2e nld. 3 x 1 st., 1 x 2 st. meerderen.

Dan verder breien over de verkregen **96-100-106-112** st.

Schouders en hals :

OP **72-74-76-78** cm (**124-128-130-134** nld.) totale hoogte **voor de schouders** aan beide kanten elke 2e nld. afkanten voor :

S : 4 x 1 st., 5 x 2 st., 4 x 3 st., 3 x 4 st.,

M : 5 x 1 st., 5 x 2 st., 2 x 3 st., 1 x 4 st., 3 x 5 st.,

L : 4 x 1 st., 5 x 2 st., 3 x 3 st., 1 x 4 st., 3 x 5 st.,

XL : 4 x 1 st., 4 x 2 st., 3 x 3 st., 2 x 4 st., 3 x 5 st.,

maar ondertussen voor de hals tegelijk met de 1e mindering van **4-5-5-5** st., de middelste **16-16-18-20** st. afkanten, elke kant apart verder breien en hierbij aan de halskant 1 x 2 st. afkanten.

BINNENZAK (2) :

22 st. met nld. nr. 6,5 opzetten, **14** cm (**24** nld.) rechte tricotsteek breien en dan de st. laten wachten.

LINKERVOORPAND :

28-31-34-37 st. met nld. nr. 6 opzetten, **10** cm (**18** nld.) boordsteek 2/4 breien, **maar voor M en XL** beginnen met 3 st. averecht, dan volgens de beschrijving, **voor S** in de laatste nld. 1 st. meerderen (= **29-31-34-37** st.).

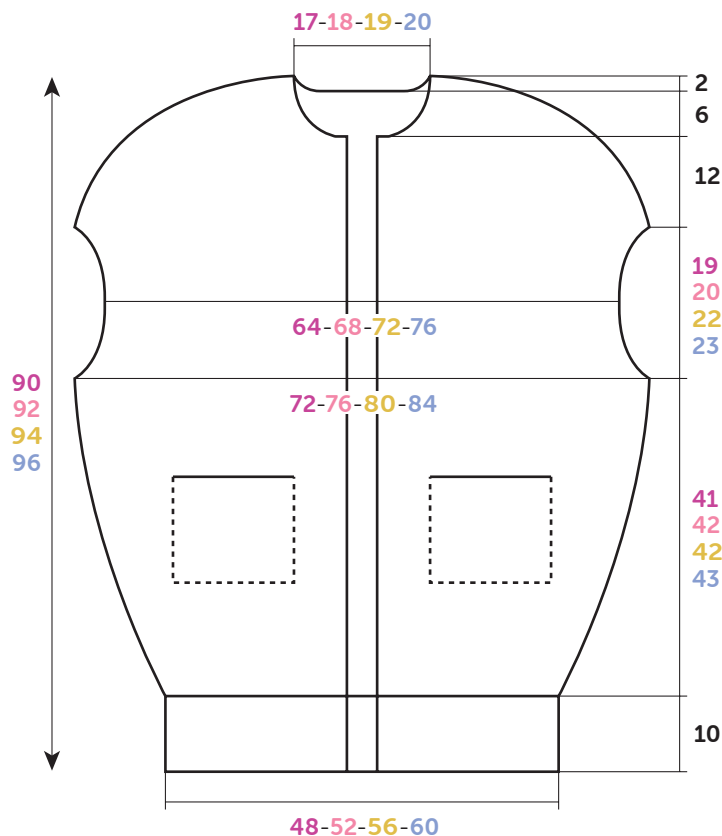
Met nld. nr. 6,5 verder breien in fantasiesteek en hierbij als voor het rugpand.

Schuine zijkant en zak :

OP **12** cm (**22** nld.) totale hoogte, **voor de schuine zijkant** rechts meerderen als voor het rugpand, **maar ondertussen voor de zak** op **38** cm (**66** nld.) totale hoogte (er zijn al **13** meerderingen gemaakt), **12-14-17-20** st. breien, de volgende **22** st. afkanten, ze vervangen door de st. van een binnenzak en de nld. uitbreien.

Verder breien in fantasiesteek over alle st.

Na de laatste meerdering van de schuine zijkant verder



RUGPAND - VOORPANDEN

Tekening, maten in cm

breien over de verkregen 45-47-50-53 st.

Armsgat :

OP 51-52-52-53 cm (88-90-90-92 nld.) totale hoogte rechts elke 2e nld. 1 x 2 st., 3 x 1 st. afkanten.

Dan verder breien over de overige 40-42-45-48 st.

OP 66,5-68,5-70,5-72,5 cm (114-118-120-124 nld.) totale hoogte rechts elke 2e nld. 3 x 1 st., 1 x 2 st. meerderen.

Dan verder breien over de verkregen 45-47-50-53 st.

Schouder en hals :

OP 72-74-76-78 cm (124-128-130-134 nld.) totale hoogte voor de schouder rechts afkanten als voor het rugpand, maar ondertussen voor de hals op 82-84-86-88 cm (140-144-146-150 nld.) totale hoogte links elke 2e nld. 1 x 3-4-4-5 st., 1 x 2 st., 2 x 1 st. afkanten.

RECHTERVOORPAND :

28-31-34-37 st. met nld. nr. 6 opzetten, 10 cm (18 nld.) boordsteek 2/4 breien en hierbij beginnen met 2 st. averecht, dan volgens de beschrijving, maar voor S in de laatste nld. 1 st. meerderen (= 29-31-34-37 st.).

Met nld. nr. 6,5 verder breien in fantasiesteek en hierbij beginnen met st. 2 van de teltekening.

Schuine zijkant en zak :

OP 12 cm (22 nld.) totale hoogte, voor de schuine zijkant links meerderen als voor het rugpand, maar ondertussen voor de zak op 38 cm (66 nld.) totale hoogte 8 st. breien, de volgende 22 st. afkanten, ze vervangen door de st. van een binnenzak en de nld. uitbreien.

Verder breien in fantasiesteek over alle st.

Na de laatste meerdering van de schuine zijkant verder breien over de verkregen 45-47-50-53 st.

Armsgat :

OP 51-52-52-53 cm (88-90-90-92 nld.) totale hoogte links elke 2e nld. 1 x 2 st., 3 x 1 st. afkanten.

Dan verder breien over de overige 40-42-45-48 st.

OP 66,5-68,5-70,5-72,5 cm (114-118-120-124 nld.) totale hoogte links elke 2e nld. 3 x 1 st., 1 x 2 st. meerderen.

Dan verder breien over de verkregen 45-47-50-53 st.

Schouder en hals :

OP 72-74-76-78 cm (124-128-130-134 nld.) totale hoogte voor de schouder links afkanten als voor het rugpand, maar ondertussen voor de hals op 82-84-86-88 cm (140-144-146-150 nld.) totale hoogte, rechts elke 2e nld. 1 x 3-4-4-5 st., 1 x 2 st., 2 x 1 st. afkanten.

VOORPANDBIEZEN (2) :

124-124-130-130 st. met nld. nr. 6 opzetten, 5 cm (9 nld.) boordsteek 2/4 breien en hierbij beginnen en eindigen met 3 st. recht. Dan de st. laten wachten.

COL :

82-82-88-88 st. met nld. nr. 6 opzetten, 14 cm (25 nld.) boordsteek 2/4 breien en hierbij beginnen en eindigen met 3 st. recht. Dan de st. laten wachten.

ARMSGATBIEZEN (2) :

70-70-76-76 st. met nld. nr. 6 opzetten, 3 cm (5 nld.) boordsteek 2/4 breien en hierbij beginnen en eindigen met 3 st. recht. Dan de st. laten wachten.

AFWERKING :

De schouders aan elkaar naaien.

Met de stiksteek aannaaien :

- 1 bies langs elk voorpand.

- de col langs de halsrand, van de rand van de ene bies tot

de andere.

– 1 bias langs elk armsgat.

De zijnaden van het vest aan elkaar naaien.

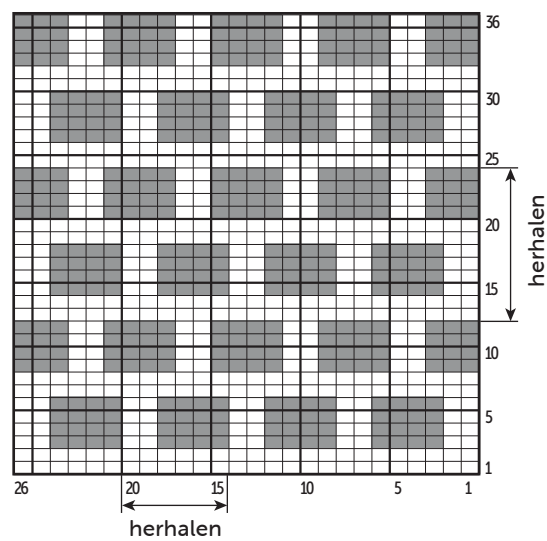
Knoopsgaten :

In het rechtersvoorpand, op **2,5** cm uit de kant, **5** knoopsgaten vormen zonder de draden door te knippen (zie tips en raad op bergeredefrance.nl/conseils), het 1e op **35** cm uit de onderkant, het 2e op **4** cm van de bovenkant van de col, de andere regelmatig verdeeld.

De binnenzakken aan de binnenkant van het vest vastnaaien.

De knopen aannaaien.

FANTASIESTEЕК



□ = 1 st. rechte tricotsteek
■ = 1 st. averechte tricotsteek



M 6 0 0 5

Sleeveless cardigan

Level of difficulty

BBBBBB Intermediate

The sizes

S M L XL XXL

The number of balls in, MALAU

15 16 18 20 21 Orange 11070

Materials

6 mm & 6.5 mm needles.

5 marine buttons Ø 34 mm ref. 50732, pk of 5.

Stitches used

2/4 RIB, using 6 mm needles. Over a number of sts divisible by 6 + 2.

Row 1 (RS) : * k2, p4, rep from *, ending with k2.

Row 2 : * p2, k4, rep from *, ending with p2.

Rep these 2 rows.

PATTERN STITCH, using 6.5 mm needles. Over a number of sts divisible by 6 + 2.

Row 1 (RS) : knit.

Row 2 & every alt row : work the sts as they appear (knit over knit & purl over purl).

Rows 3 & 5 : p3, k2, * p4, k2 *, rep from * to * ending with p3.

Row 7 : knit

Rows 9 & 11 : k2, * p4, k2 *, rep from * to *.

Rep Rows 1 to 12.

STOCKING STITCH (ST ST), using 6.5 mm needles.

Tension/gauge

To achieve a good result it is essential to make a tension square (see our hints & tips at bergeredefrance.com/advices).

A 10 cm (4 in) square measured over pattern stitch = 13 sts & 17 rows.

To make

BACK :

Using 6 mm needles, CO 62-68-74-80 sts. Work 10 cm [4 in] (18 rows) 2/4 rib, **but for M & XL** start with p3, then work as the instructions, **for S** inc 1 st at each end of the last row (= 64-68-74-80 sts).

Change to 6.5 mm needles & cont in pattern st, starting :

S : at the 3rd st on the chart.

M & XL : at the 1st st on the chart.

L : at the 4th st on the chart.

Side shaping :

When work measures 12 cm [4¾ in] (22 rows) total cont as foll :

Next row (RS - inc) : patt 2, inc 1, patt until 2 sts rem on LH needle, inc 1, patt to end.

Rep the inc row on every alt row 4-3-3-3 more times, on every 4th row 8-9-9-9 times, on every 6th row 3 times.

Cont in the 96-100-106-112 sts obtained.

Armholes :

When work measures 51-52-52-53 cm [20-20½-20½-21 in] (88-90-90-92 rows) total cast off at beg of every row : 1 st 6 times, 2 sts twice.

Cont on the rem 86-90-96-102 sts.

When work measures 66,5-68,5-70,5-72,5 cm [26¼-23-27¾-28½ in] (114-118-120-124 rows) total inc 1 st at each end of every alt row 3 times, then cast on 2 sts at beg of next 2 rows.

Cont on the 96-100-106-112 sts obtained.

Shoulders & neck :

When work measures 72-74-76-78 cm [28¼-29-30-30¾ in] (124-128-130-134 rows) total cont as foll :

Next row (RS) : cast off 1 st, patt 39-41-43-45 sts, cast off the central 16-16-18-20 sts, patt to end.

Next row (WS) : cast off 1 st, patt to central cast-off sts & place rem sts on a spare needle.

Each side of work will now be worked separately.

* Cast off 2 sts at neck edge at beg of next row & cont to cast off at shoulder edge on every alt row : 1 st 3-4-3-3 times, 2 sts 5-5-5-4 times, 3 sts 4-2-3-3 times, 4 sts 3-1-1-2 times, 5 sts 0-3-3-3 times *.

Rejoin yarn to rem sts & work from * to * as above.

POCKET BACK (2) :

Using 6.5 mm needles CO 22 sts. Work 14 cm [5½ in] (24 rows) st st & leave the sts on a spare needle.

LEFT FRONT :

Using 6 mm needles CO 28-31-34-37 sts. Work 10 cm [4 in] (18 rows) 2/4 rib, **but for M & XL** start with p3, then work as the instructions, **for S** inc 1 st on the last row (= 29-31-34-37 sts).

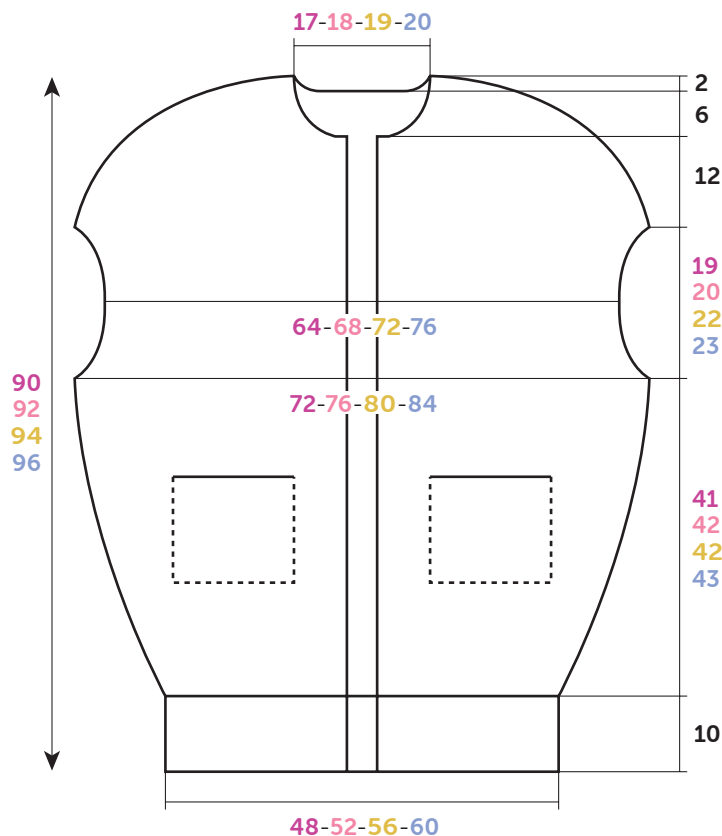
Change to 6.5 mm needles & cont in pattern st, starting at the same sts as for back.

Side shaping & pocket :

When work measures 12 cm [4¾ in] (22 rows) total **for the side shaping** inc at beg of RS rows in the same way as for back, **but at the same time for the pocket** when work measures 38 cm [15 in] (66 rows) total (13 inc have already been made), patt 12-14-17-20 sts, cast off the foll 22 sts, replace these sts with the sts for the back of one pocket & work to end of row.

Cont in patt st across all the sts.

After the final side inc cont on the 45-47-50-53 sts obtained.



BACK-FRONT

Diagram, measured in cm

Armhole :

When work measures 51-52-52-53 cm [20-20½-20½-21 in] (88-90-90-92 rows) total cast off at beg of every RS row: 2 sts once, 1 st 3 times.

Cont on the rem 40-42-45-48 sts.

When work measures 66,5-68,5-70,5-72,5 cm [26¼-23-27¾-28½ in] (114-118-120-124 rows) total inc 1 st at beg of every RS row 3 times, then cast on 2 sts at beg of next RS row.

Cont on the 45-47-50-53 sts obtained.

Shoulder & neck :

When work measures 72-74-76-78 cm [28¼-29-30-30¾ in] (124-128-130-134 rows) total **for the shoulder** cast off at beg of every RS row : 1 st 4-5-4-4 times, 2 sts 5-5-5-4 times, 3 sts 4-2-3-3 times, 4 sts 3-1-1-2 times, 5 sts 0-3-3-3 times, **but at the same time for the neck** when work measures 82-84-86-88 cm [32¼-33-33¾-34¾ in] (140-144-146-150 rows) total, cast off at beg of **every WS row** : 3-3-4-5 sts once, 2 sts once, 1 st twice.

RIGHT FRONT :

Using 6 mm needles CO 28-31-34-37 sts. Work 10 cm [4 in] (18 rows) 2/4 rib starting with p2, then as the instructions, **but for S** inc 1 st on the last row (= 29-31-34-37 m.).

Change to 6.5 mm needles & cont in pattern st starting at the 2nd st on the chart.

Side shaping & pocket :

When work measures 12 cm [4¾ in] (22 rows) total **for the side shaping** inc at end of RS rows in the same way as for back, **but at the same time for the pocket** when work measures 38 cm [15 in] (66 rows) total patt 8 sts, cast off the foll 22 sts, replace these sts with the sts for the back of the

second pocket & work to end of row.

Cont in patt st across all the sts.

After the final side inc cont on the 45-47-50-53 sts obtained.

Armhole :

When work measures 51-52-52-53 cm [20-20½-20½-21 in] (88-90-90-92 rows) total cast off at beg of every WS row: 2 sts once, 1 st 3 times.

Cont on the rem 40-42-45-48 sts.

When work measures 66,5-68,5-70,5-72,5 cm [26¼-23-27¾-28½ in] (114-118-120-124 rows) total inc 1 st at beg of every WS row 3 times, then cast on 2 sts at beg of next WS row.

Cont on the 45-47-50-53 sts obtained.

Shoulder & neck :

When work measures 72-74-76-78 cm [28¼-29-30-30¾ in] (124-128-130-134 rows) total **for the shoulder** cast off at beg of every WS row : 1 st 4-5-4-4 times, 2 sts 5-5-5-4 times, 3 sts 4-2-3-3 times, 4 sts 3-1-1-2 times, 5 sts 0-3-3-3 times, **but at the same time for the neck** when work measures 82-84-86-88 cm [32¼-33-33¾-34¾ in] (140-144-146-150 rows) total, cast off at beg of **every RS row** : 3-3-4-5 sts once, 2 sts once, 1 st twice.

FRONT BORDERS (2) :

Using 6 mm needles CO 124-124-130-130 sts. Work 5 cm [2 in] (9 rows) 2/4 rib starting & ending with k3. Leave the sts on a spare needle.

NECKBAND :

Using 6 mm needles CO 82-82-88-88 sts. Work 14 cm [5½ in] (25 rows) 2/4 rib, starting & ending with k3. Leave the sts on a spare needle.

ARMHOLE BORDERS (2) :

Using 6 mm needles CO **70-70-76-76** sts. Work **3** cm [**1¼** in] (**5** rows) 2/4 rib starting & ending with k3. Leave the sts on a spare needle.

FINISHING :

Join the shoulder seams.

Using back stitch graft (see grafting a border at bergeredefrance.com/advices) :

- 1 border along each front.
 - the neckband around the neck edge from one border to the other.
 - 1 border around each armhole.
- Sew the side seams of the cardigan.

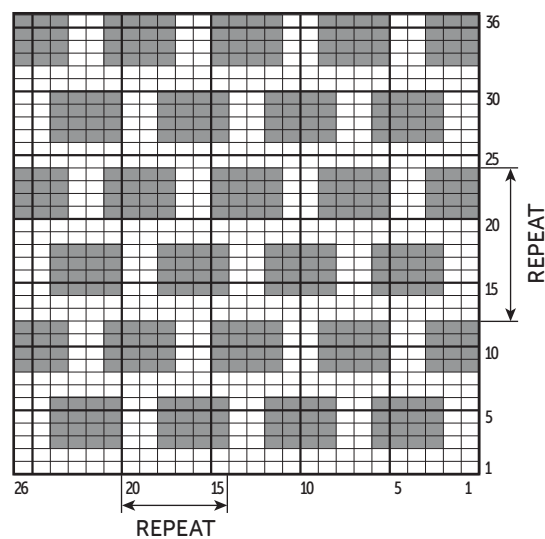
Buttonholes :

On the right front make **5** buttonholes without cutting the yarn **2,5** cm (**1** in) from the edge (see out hints & tips at bergeredefrance.com/advices), the 1st **35** cm (**13¾** in) from the base, the 2nd **4** cm (**1½** in) from the top of the neckband, the others spaced at regular intervals.

Sew the pocket backs to the WS of work.

Sew on the buttons, secure & weave in all ends.

PATTERN STITCH



□ = k1 on RS, p1 on WS ■ = p1 on RS, k1 on WS