



# TUNIQUE AU CROCHET

Tailles	S	M	L	XL
<b>Qualité ESTIVALE</b>	<b>Nombre de pelotes</b>			
Azalée 297.071	5	6	6	7
crochet n° 3,5				

## Légende

maille serrée = m.s.

maille en l'air = m.l.

demi-bride = d.b.

bride = b.

maille coulée = m.c.

2 brides fermées ensemble = 2 b. fermées ens. : Voir pages conseils.

## Points employés

**POINT FANTAISIE**, crochet n° 3,5. Sur un nombre de m. divisible par 6 + 1 + 3.

**1er rg (endroit du travail)** : 1 m.s. dans la 8ème m., \* 2 m.l., sauter 2 m., 1 b. dans la m. suivante, 2 m.l., sauter 2 m., 1 m.s. dans la m. suivante \*, répéter de \* à \* en terminant le rg par 2 m.l., 1 b. dans la dernière m.

**2ème rg** : 7 m.l., sauter 1 m.s., 1 d.b. sur la b. suivante, \* 5 m.l., 1 d.b. sur la b. suivante \*, répéter de \* à \* en terminant le rg par 5 m.l., sauter 5 m., 1 d.b. dans la m. suivante.

**3ème rg** : 5 m.l. (remplace la 1ère b. et le 1er arceau de 2 m.), 1 m.s. dans le 1er arceau, \* 2 m.l., 1 b. sur la d.b. suivante, 2 m.l., 1 m.s. dans l'arceau suivant \*, répéter de \* à \*, terminer le rg par 2 m.l., 1 b. dans la 2ème m.l. du début du rg précédent.

**4ème rg** : Reprendre au 2ème rg.

**POINT DE BRIDES**, crochet n° 3,5 à la suite du point fantaisie.

**1er rg (endroit du travail) et tous les rgs suivants** : 3 m.l. (remplace la première b.), sauter la 1ère m., puis 1 b. sur chaque m. suivante.

## Echantillon

Pour réussir votre modèle, il est important de crocheter l'échantillon (voir «L'indispensable échantillon» sur nos premières pages d'explications).

5 motifs point fantaisie = 10 cm de large.

13 rgs point fantaisie = 10 cm de haut.

Un carré de 10 cm point de brides = 20 m. et 10 rgs.

## Réalisation

### DOS :

Monter une chaînette de **141-153-165-183** m.l. Crocheter point fantaisie (= **23-25-27-30** motifs).

A **22 cm (28 rgs)** de haut, continuer point de brides en crochétant **au 1er rg** :

**S - M et L** : dans le 1er arceau 1 m.c., 3 m.l. (remplace la 1ère b.) et 4 b. ; puis dans chacun des **21-23-25** arceaux suivants ; et 5 b. dans le dernier arceau.

**XL** : dans le 1er arceau 1 m.c., 3 m.l. (remplace la 1ère b.) et 3 b. ; puis 4 b. dans chacun des **29** arceaux suivants.

Crocheter 1 rg sur les **94-102-110-120** m. restantes.

Au rg suivant, diminuer de chaque côté 3 x 1 m.

**Pour diminuer 3 x 1 m.** : 3 m.l. (remplace la 1ère b.), sauter la 1ère m., puis crocheter 3 fois 2 b.

fermées ens., continuer le rg et lorsqu'il reste 7 m. à gauche, crocheter 3 fois 2 b. fermées ens., puis 1 b. sur la dernière m.

Crocheter **1 rg** sur les **88-96-104-114** m. restantes.

Au rg suivant, diminuer de chaque côté 3 x 1 m.

Crocheter **1 rg** sur les **82-90-98-108** m. restantes.

Au rg suivant, diminuer de chaque côté 3 x 1 m.

Crocheter **1 rg** sur les **76-84-92-102** m. restantes.

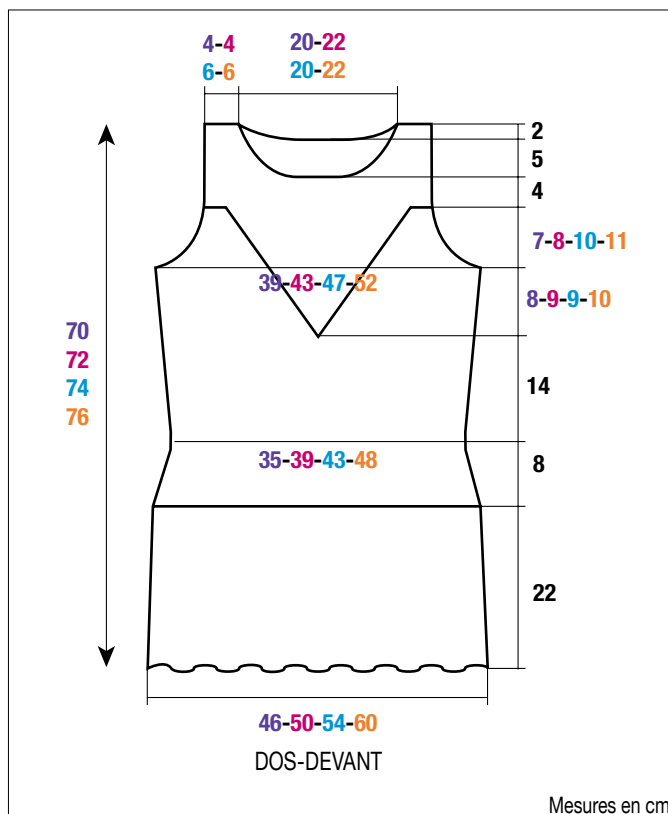
Au rg suivant, diminuer de chaque côté 3 x 1 m.

Crocheter **3 rgs** sur les **70-78-86-96** m. restantes, puis augmenter de chaque côté à 1 m. du bord 2 x 1 b. tous les 6 rgs, 2 x 1 b. tous les 4 rgs.

Continuer sur les **78-86-94-104** m. obtenues.

### Empiècement :

A **44 cm (50 rgs)** de hauteur totale, continuer sur les **42-42-50-50** m. centrales en suivant :



**S et M** : le schéma n° 1.

**L et XL** : le schéma n° 2.

### Emmanchures :

**Entre-temps**, à 52-53-53-54 cm (58-59-59-60 rgs) de hauteur totale, crocheter 1 m.c. sur chacune des 5-5-5-6 premières m., 3 m.l. (remplace la 1ère b.), puis 1 b. sur chacune des 69-77-85-93 m. suivantes.

Sur les 70-78-86-94 m. restantes, continuer en diminuant de chaque côté dès le 1er rg, puis à chaque rg (les diminutions de 2 m. et d'1 m. se font à 1 m. du bord) :

**S** : 1 x 2 m., 4 x 1 m.

**M** : 2 x 2 m., 4 x 1 m.

**L** : 3 x 2 m., 4 x 1 m.

**XL** : 4 x 2 m., 4 x 1 m.

**Pour diminuer 2 m. à 1 m. du bord** : Crocheter 3 m.l. (remplace la 1ère b.), sauter la 1ère m., puis crocheter 2 fois 2 b. fermées ens., continuer le rg et lorsqu'il reste 5 m. à gauche, crocheter 2 fois 2 b. fermées ens., puis 1 b. sur la dernière m.

**Pour diminuer 1 m. à 1 m. du bord** : Crocheter 3 m.l. (remplace la 1ère b.), sauter la 1ère m., puis crocheter 2 b. fermées ens., continuer le rg et lorsqu'il reste 3 m. à gauche, crocheter 2 b. fermées ens., puis 1 b. sur la dernière m.

Après le 18ème-18ème-22ème-22ème rg de l'empiècement, continuer point fantaisie sur toutes les m., mais au 1er rg en prolongement du point de brides :

**S et L** : sauter 1 m. au lieu de 2.

**M et XL** : en commençant et terminant par un demi-motif et en sautant 1 m. au lieu de 2 (voir schéma n° 3).

On obtient 85-91-97-103 m. (= 14-15-16-17 motifs).

### Encolure :

A 68-70-72-74 cm (77-81-83-87 rgs) de hauteur totale, laisser les 59-65-59-65 m. centrales, continuer chaque côté séparément.

### Épaules :

A 70-72-74-76 cm (79-83-85-89 rgs) de hauteur totale, arrêter.

### DEVANT :

Crocheter comme au dos jusqu'à l'encolure.

### Encolure :

A 63-65-67-69 cm (71-75-77-81 rgs) de hauteur totale, laisser les 35-41-35-41 m. centrales, continuer chaque côté séparément en diminuant côté encolure en suivant le schéma n° 4.

### Épaules :

A 70-72-74-76 cm (79-83-85-89 rgs) de hauteur totale, arrêter.

### FINITIONS :

Assembler les épaules.

Faire les coutures des côtés de la tunique.

Au bord de chaque emmanchure et de l'encolure, crocheter 1 rg en m.s. et arrêter.

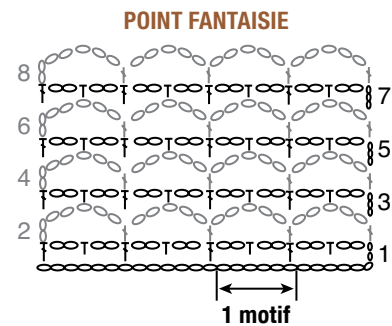


SCHÉMA N° 3  
POINT FANTAISIE COMMENCÉ PAR UN DEMI-MOTIF

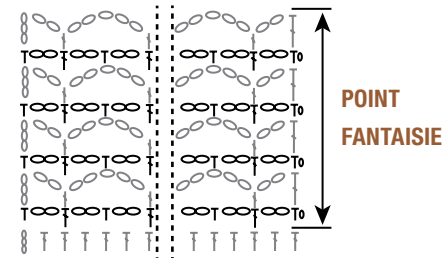
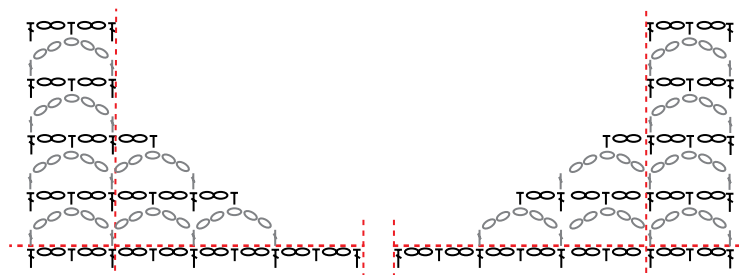


SCHÉMA N° 4  
ENCOLURE DEVANT



- ou ○ = 1 maille en l'air
- ⌈ = 1 maille serrée
- ⌋ = 1 bride
- ⌋ = 1 demi-bride

SCHÉMA N° 1  
empiècement tailles S et M

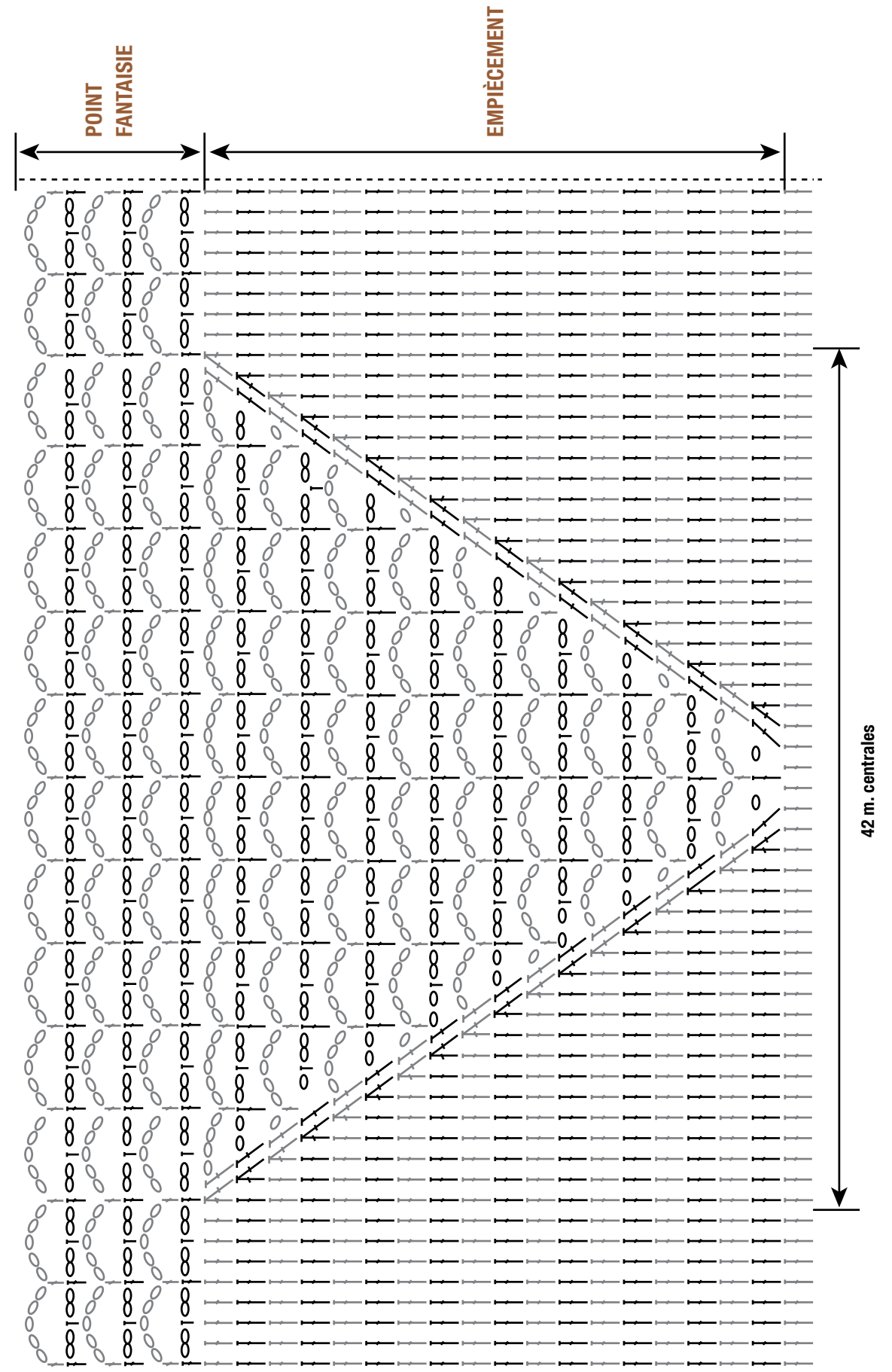


SCHÉMA N° 2  
empiècement tailles L et XL

