

M 6 0 7 0

## *Robe manches longues col zippé*

*Jurk met lange mouwen en ritscol — Long sleeve zip collar dress*

### *Un savoir-faire depuis 1946*

La fabrication de la laine à tricoter est un savoir-faire chez Bergère de France depuis 1946. Depuis tout ce temps, nous préparons les matières premières et les transformons dans nos ateliers. En choisissant la laine Bergère de France, vous achetez directement chez le fabricant.



### *Une filature*

CERTIFIÉE OEKO-TEX DEPUIS 2023



*“ Vous avez la garantie  
d’un produit sain pour  
la famille et bébé !*

Depuis 2023, Bergère de France est certifié OEKO-TEX Classe 1. Cela indique que nos fils à tricoter sont fabriqués dans notre filature en l’absence de substances nocives dans des proportions pouvant présenter un risque pour la santé. Vous pouvez être assuré(e) de disposer d’un produit sain pour vous, votre famille et votre bébé.

*Flasher-moi !*



STANDARD  
100

CQ 1317/1  
IFTH

Édité par Bergère de France

[bergeredefrance.fr](http://bergeredefrance.fr)

[bergere-de-france.be](http://bergere-de-france.be)

[nl.bergere-de-france.nl](http://nl.bergere-de-france.nl)

[bergeredefrance.co.uk](http://bergeredefrance.co.uk)



M 6 0 7 0

## Robe manches longues col zippé

*Le niveau de difficulté*

**BBBBBB** Facile

*Les tailles*

S M L XL XXL

*Le nombre de pelotes en, BARISIENNE 7*

8 9 10 11 12 Menhir 10215 (A)

*Le nombre de pelotes en, BARISIENNE*

4 5 5 6 6 Dolmen 22781 (B)

*Le matériel*

Les aiguilles n° 3,5 - n° 4 - n° 6 et n° 6,5.

1 fermeture non séparable noir :

**S et M** : long. 25 cm réf. 50729.

**L - XL et XXL** : long. 30 cm réf. 50728.

### Les points employés

**POINT MOUSSE** en BARISIENNE 7, aig. n° 6 ; en BARISIENNE, aig. n° 3,5.

**JERSEY ENDROIT** en BARISIENNE 7, aig. n° 6,5 ; en BARISIENNE, aig. n° 4.

**POINT DE SABLE** en BARISIENNE 7, aig. n° 6,5. Sur un nombre de m. impair.

**1er rg (endroit du travail)** : 1 m. endroit, 1 m. envers, 1 m. endroit, 1 m. envers, 1 m. endroit et ainsi de suite...

**2ème rg** : Envers.

Répéter ces 2 rgs.

**CÔTES 1/1** en BARISIENNE, aig. n° 3,5.

### Les échantillons

Pour réussir votre modèle, il est important de tricoter les échantillons (consulter nos astuces et conseils sur [bergeredefrance.fr/conseils](http://bergeredefrance.fr/conseils)).

Un carré de 10 cm jersey endroit en BARISIENNE 7 = 13 m. et 17 rgs.

Un carré de 10 cm jersey endroit en BARISIENNE = 19 m. et 28 rgs.

### La réalisation de la robe

#### DOS :

Monter **65-71-77-83-89** m. Menhir aig. n° 6. Tricoter **4** rgs point mousse.

Continuer jersey endroit aig. n° 6,5.

#### Emmanchures :

À **63-64-64-65-66** cm (**108-110-110-112-114** rgs) de hauteur totale, de chaque côté rabattre tous les 2 rgs (les diminutions d'1 m. se font à 2 m. du bord) :

**S** : 1 x 3 m., 1 x 2 m., 2 x 1 m.

**M** : 1 x 3 m., 2 x 2 m., 2 x 1 m.

**L** : 1 x 3 m., 2 x 2 m., 3 x 1 m.

**XL** : 2 x 3 m., 2 x 2 m., 2 x 1 m.

**XXL** : 1 x 4 m., 1 x 3 m., 2 x 2 m., 3 x 1 m.

**Pour diminuer 1 m. à 2 m. du bord** : Tricoter 2 m. endroit, 2 m. ensemble endroit, continuer le rg et lorsqu'il reste 4 m. sur l'aig. gauche, tricoter 1 surjet simple, 2 m. endroit.

Puis, continuer sur les **51-53-57-59-61** m. restantes.

#### Encolure :

À **83-85-87-89-91** cm (**142-146-148-152-156** rgs) de hauteur totale, rabattre les **15-17-19-21-21** m. centrales, continuer chaque côté séparément en rabattant côté encolure 1 x 2 m.

#### Épaules :

À **85-87-89-91-93** cm (**146-150-152-156-160** rgs) de hauteur totale, laisser en attente les **16-16-17-17-18** restantes de chaque côté.

#### DEVANT :

Monter **65-71-77-83-89** m. Menhir aig. n° 6. Tricoter **4** rgs point mousse.

Continuer jersey endroit aig. n° 6,5.

#### Changement de point, ouverture et emmanchures :

– **Pour le changement de point**, à **57-58-58-59-60** cm (**98-100-100-102-104** rgs) de hauteur totale, continuer en suivant la grille selon la taille à réaliser.

– **Pour l'ouverture**, à **60-61-61-62-63** cm (**104-106-106-108-110** rgs) de hauteur totale, rabattre la m. centrale, puis continuer chaque côté séparément.

– **Pour les emmanchures**, à **63-64-64-65-66** cm (**108-110-110-112-114** rgs) de hauteur totale, rabattre côté extérieur comme au dos (il reste **25-26-28-29-30** m. de chaque côté).

#### Encolure :

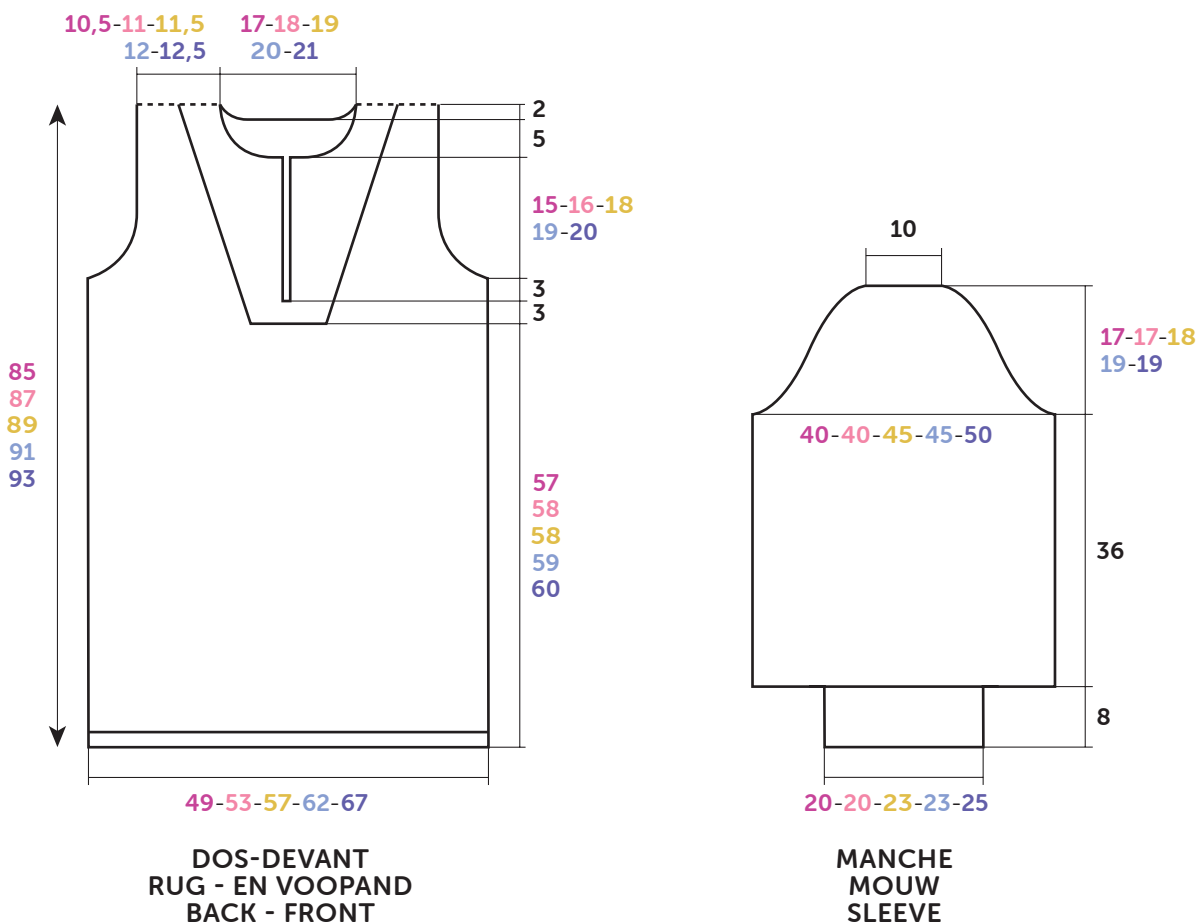
À **78-80-82-84-86** cm (**134-138-140-144-148** rgs) de hauteur totale, côté ouverture rabattre tous les 2 rgs 1 x **4-5-6-7-7** m., 1 x 2 m., 3 x 1 m.

#### Épaules :

Laisser en attente comme au dos.

#### MANCHES :

Monter **39-39-45-45-49** m. Dolmen aig. n° 3,5. Tricoter **8** cm (**22** rgs) côtes 1/1, **mais** au dernier rg répartir **38-38-42-42-48** augmentations (= **77-77-87-87-97** m.).



Croquis, mesures en cm / Tekening, maten in cm / Diagram, measured in cm

#### Tête de manche :

À 44 cm (124 rgs) de hauteur totale, rabattre de chaque côté (les diminutions d'1 m. se font à 2 m. du bord) :

**S et M** : tous les 2 rgs 1 x 3 m., 3 x 2 m., 3 x 1 m. ; tous les 4 rgs 5 x 1 m. ; tous les 2 rgs 4 x 1 m., 2 x 2 m., 1 x 3 m. et les 21 m. restantes.

**L** : tous les 2 rgs 2 x 3 m., 3 x 2 m., 3 x 1 m. ; tous les 4 rgs 5 x 1 m. ; tous les 2 rgs 3 x 1 m., 2 x 2 m., 2 x 3 m. et les 21 m. restantes.

**XL** : tous les 2 rgs 2 x 3 m., 3 x 2 m., 2 x 1 m. ; tous les 4 rgs 7 x 1 m. ; tous les 2 rgs 2 x 1 m., 2 x 2 m., 2 x 3 m. et les 21 m. restantes.

**XXL** : tous les 2 rgs 1 x 4 m., 2 x 3 m., 1 x 2 m., 5 x 1 m. ; tous les 4 rgs 5 x 1 m. ; tous les 2 rgs 4 x 1 m., 1 x 2 m., 2 x 3 m., 1 x 4 m. et les 21 m. restantes.

#### COL :

Monter 111-115-119-121-125 m. Dolmen aig. n° 3,5. Tricoter 10 cm (26 rgs) côtes 1/1 et laisser les m. en attente.

#### FINITIONS :

Assembler les épaules en chaînette sur l'envers (consulter nos astuces et conseils sur [bergeredefrance.fr/conseils](http://bergeredefrance.fr/conseils)).

Poser à points arrière le col au bord de l'encolure. Puis, assembler les petits côtés.

De chaque côté de l'ouverture et du col, en tricotant relever 57-60-64-67-69 m. Dolmen aig. n° 3,5. Tricoter 2 rgs point mousse, puis rabattre toutes les m. en les tricotant endroit sur l'endroit du travail.

Coudre la tête des manches au bord des emmanchures.

Faire les coutures des manches et des côtés de la robe.

Coudre la fermeture.

 NEDERLANDS

## Jurk met lange mouwen en ritscol

### Gebruikte steken

**RIBBELSTEEK** met BARISIENNE 7, nld. nr. 6 ; met BARISIENNE, nld. nr. 3,5.

**RECHTE TRICOTSTEEK** met BARISIENNE 7, nld. nr. 6,5 ; met BARISIENNE, nld. nr. 4.

**ZANDSTEEK** met BARISIENNE 7, nld. nr. 6,5. Over een oneven aantal st.

**1e nld. (goede kant van het werk)** : 1 st. recht, 1 st. averecht, 1 st. recht, 1 st. averecht, 1 st. recht en zo verder...

**2e nld.** : averecht.

Deze 2 nld. herhalen.

**BOORDSTEEK 1/1** met BARISIENNE, nld. nr. 3,5.

### Proeflapjes

Voor het slagen van je model is het belangrijk om de proeflapjes te breien (zie tips en raad op [bergeredefrance.nl/conseils](http://bergeredefrance.nl/conseils)).

Een vierkant van 10 cm in rechte tricotsteek met BARISIENNE 7 = 13 st. en 17 nld.

Een vierkant van 10 cm in rechte tricotsteek met BARISIENNE = 19 st. en 28 nld.

### Uitvoering van de jurk

#### RUGPAND :

Met nld. nr. 6 en Menhir 65-71-77-83-89 st. opzetten en

4 nld. ribbelsteek breien.

Met nld. nr. 6,5 verder breien in rechte tricotsteek.

#### Armsgaten :

Op **63-64-64-65-66** cm (**108-110-110-112-114** nld.) totale hoogte aan beide kanten elke 2e nld. afkanten (de minderingen van 1 st. worden op 2 st. uit de kant gemaakt) voor :

**S** : 1 x 3 st., 1 x 2 st., 2 x 1 st.

**M** : 1 x 3 st., 2 x 2 st., 2 x 1 st.

**L** : 1 x 3 st., 2 x 2 st., 3 x 1 st.

**XL** : 2 x 3 st., 2 x 2 st., 2 x 1 st.

**XXL** : 1 x 4 st., 1 x 3 st., 2 x 2 st., 3 x 1 st.

**Voor het minderen van 1 st. op 2 st. uit de kant** : 2 st. recht, 2 st. samen recht breien, de nld. verder breien en als er nog 4 st. op de linker nld. over zijn, dan 1 overhaling en 2 st. recht breien.

Dan verder breien over de overige **51-53-57-59-61** st.

#### Hals :

Op **83-85-87-89-91** cm (**142-146-148-152-156** nld.) totale hoogte de middelste **15-17-19-21-21** st. afkanten, elke kant apart verder breien en hierbij aan de halskant 1 x 2 st. afkanten.

#### Schouders :

Op **85-87-89-91-93** cm (**146-150-152-156-160** nld.) totale hoogte de overige **16-16-17-17-18** st. aan elke kant laten wachten.

#### VOORPAND :

Met nld. nr. 6 en Menhir **65-71-77-83-89** st. opzetten en 4 nld. ribbelsteek breien.

Met nld. nr. 6,5 verder breien in rechte tricotsteek.

#### Veranderen van steek, split en armsgaten :

– **Voor het veranderen van steek**, op **57-58-58-59-60** cm (**98-100-100-102-104** nld.) totale hoogte verder breien volgens de **teltekening** van de gekozen maat.

– **Voor het split**, op **60-61-61-62-63** cm (**104-106-106-108-110** nld.) totale hoogte de middelste st. afkanten, dan elke kant apart verder breien.

– **Voor de armsgaten**, op **63-64-64-65-66** cm (**108-110-110-112-114** nld.) totale hoogte aan de buitenkant afkanten als voor het rugpand (er zijn aan elke kant **25-26-28-29-30** st. over).

#### Hals :

Op **78-80-82-84-86** cm (**134-138-140-144-148** nld.) totale hoogte aan de kant van het split elke 2e nld. 1 x **4-5-6-7-7** st., 1 x 2 st., 3 x 1 st. afkanten.

#### Schouders :

Laten wachten als voor het rugpand.

#### MOUWEN :

Met nld. nr. 3,5 en Dolmen **39-39-45-45-49** st. opzetten, **8** cm (**22** nld.) boordsteek 1/1 breien, **maar** over de laatste nld. **38-38-42-42-48** meerderingen verdelen (= **77-77-87-87-97** st.).

#### Mouwkop :

Op **44** cm (**124** nld.) totale hoogte aan beide kanten elke 2e nld. afkanten (de minderingen van 1 st. worden op 2 st. uit de kant gemaakt) voor :

**S en M** : elke 2e nld. 1 x 3 st., 3 x 2 st., 3 x 1 st. ; elke 4e nld. 5 x 1 st. ; elke 2e nld. 4 x 1 st., 2 x 2 st., 1 x 3 st. en de overige 21 st.

**L** : elke 2e nld. 2 x 3 st., 3 x 2 st., 3 x 1 st. ; elke 4e nld. 5 x 1 st. ; elke 2e nld. 3 x 1 st., 2 x 2 st., 2 x 3 st. en de overige 21 st.

**XL** : elke 2e nld. 2 x 3 st., 3 x 2 st., 2 x 1 st. ; elke 4e nld. 7 x 1 st. ; elke 2e nld. 2 x 1 st., 2 x 2 st., 2 x 3 st. en de overige 21 st.

**XXL** : elke 2e nld. 1 x 4 st., 2 x 3 st., 1 x 2 st., 5 x 1 st. ; elke 4e nld. 5 x 1 st. ; elke 2e nld. 4 x 1 st., 1 x 2 st., 2 x 3 st., 1 x 4 st. en de overige 21 st.

#### COL :

Met nld. nr. 3,5 en Dolmen **111-115-119-121-125** st. opzetten, **10** cm (**26** nld.) boordsteek 1/1 breien en dan de st. laten wachten.

#### AFWERKING :

De schouders met de kettingsteek op de achterkant aan elkaar naaien (zie tips en raad op [bergeredefrance.nl/conseils](http://bergeredefrance.nl/conseils)).

De col met de stiksteek langs de hals naaien, dan de zijkantjes aan elkaar naaien.

Langs elke kant van het split en de col, al breiend met nld. nr. 3,5 en Dolmen **57-60-64-67-69** st. opnemen, **2** nld. ribbelsteek breien, dan alle st. afkanten en ze hierbij recht breien op de goede kant van het werk.

De mouwkoppen langs de armsgaten naaien.

De mouw- en zijnaden van de jurk aan elkaar naaien.

De rits inzetten.



ENGLISH

## Long sleeve zip collar dress

### Stitches used

**GARTER STITCH** using BARISIENNE 7, with 6.0 mm needles; using BARISIENNE, with 3.5 mm needles.

**STOCKING STITCH** using BARISIENNE 7, with 6.5 mm needles; using BARISIENNE, with 4.0 mm needles.

**SAND STITCH** using BARISIENNE 7, with 6.5 mm needles. Over an odd number of sts.

**Row 1 (RS)** : k1 \*p1, k1\* rep from \*to\*.

**Row 2** : Purl.

Rep these 2 rows.

**1/1 RIB** using BARISIENNE, with 3.5 mm needles.

### Tension/Gauge

To achieve a good result it is essential to make a tension square (see our hints & tips at [bergeredefrance.com/advice](http://bergeredefrance.com/advice)).

A 10 cm (4 in) square of St St using 6.5 mm needles & BARISIENNE 7 = 13 sts & 17 rows.

A 10 cm (4 in) square of St St using 4.0 mm needles & BARISIENNE = 19 sts & 28 rows.

### To make

#### BACK :

Using 6.0 mm needles & Col A CO **65-71-77-83-89** sts. Work **4** rows G St.

Change to 6.5 mm needles & cont in St St.

#### Armholes :

When work measures **63-64-64-65-66** cm [**24¾-25-25-25½-26** in] (**108-110-110-112-114** rows) total, cast off at the beg of every row as foll: **4** sts **0-0-0-0-2** times, **3** sts **2-2-2-4-2** times, **2** sts **2-4-4-4-4** times. **55-57-63-63-67** sts rem.

**Next row (RS - dec)**: k2, k2tog, work to last 4 sts, sl 1, k1, pss0, k2. Rep this dec on every foll RS row **1-1-2-1-2** times.

Cont on the rem **51-53-57-59-61** sts.

#### Neck :

Cont until work measures **83-85-87-89-91** cm [**32½-33½-34¾-35-35¾** in] (**142-146-148-152-156** rows) total.

**Next row (RS)**: Work **18-18-19-19-20** sts, cast off the central **15-17-19-21-21** sts, work to end.

**Next row (WS)**: Work to central cast off sts, put rem sts on a spare needle. Work will now be completed in 2 sections.

**\*Next row (neck edge)**: Cast off **2** sts, work to end.

Cont on the rem **16-16-17-17-18** sts.

#### Shoulders :

When work measures **85-87-89-91-93** cm [**33½-34¾-35-35¾-36½** in] (**146-150-152-156-160** rows) total, leave the rem **16-16-17-17-18** sts on a spare needle\*.

With WS facing pick up sts left on spare needle & work from \*to\* above.

## FRONT :

Using 6.0 mm needles & Col A CO **65-71-77-83-89** sts.  
Work **4** rows G St.

Change to 6.5 mm needles & cont in St St.

### Change of pattern, opening & armholes :

– **For the change of pattern**, when work measures **57-58-58-59-60** cm [**22½-22¾-22¾-23¼-23½** in] (**98-100-100-102-104** rows) total, cont to foll the **chart** for the size being made.

– **For the opening**, when work measures **60-61-61-62-63** cm [**23½-24-24-24½-24¾** in] (**104-106-106-108-110** rows) total, cast off the central stitch and cont each side separately.

– **For the armholes**, when work measures **63-64-64-65-66** cm [**24¾-25-25-25½-26** in] (**108-110-110-112-114** rows) total cast off at the outside edge as for back ( **25-26-28-29-30** sts rem at each edge).

### Neck :

When work measures **78-80-82-84-86** cm [**30¾-31½-32¼-33-33¾** in] (**134-138-140-144-148** rows) total, cast off at the neck edge on every alt row as foll **4-5-6-7-7** sts once, **2** sts once, **1** st 3 times. **16-16-17-17-18** sts rem

### Shoulder :

Leave sts on a spare needle as for back.

## SLEEVES :

Using 3.5 mm needles & Col B CO **39-39-45-45-49** sts.  
Work **8** cm [**3** in] (**22** rows) 1/1 rib, **but** on the final row inc **38-38-42-42-48** sts evenly across row (= **77-77-87-87-97** sts).

### Top of sleeve :

When work measures **44** cm [**17¼** in] (124 rows) total, cast off at the beg of every row as foll: **4** sts **0-0-0-0-2** times, **3** sts **2-2-4-4-4** times, **2** sts **6-6-6-6-2** times. **59-59-63-63-73** sts rem.

**Next row (RS - dec):** k2, k2tog, work to last 4 sts, sl 1, k1, pssso, k2.

Rep this dec on every foll RS row **2-2-2-1-4** more times, then on every foll 4th row **5-5-5-7-5** times, then on every foll RS row **4-4-3-2-4** times. **35-35-41-41-45** sts rem.

Then cast off at the beg of every row as foll: **2** sts **4-4-4-4-2** times, **3** sts **2-2-4-4-4** times, **4** sts **0-0-0-0-2** times & the rem **21** sts.

### NECKBAND :

Using 3.5 mm needles & Col B CO **111-115-119-121-125** sts.  
Work **10** cm [**4** in] (**26** rows) 1/1 rib then leave on a spare needle.

## FINISHING :

Join shoulders using a chainstitch seam on the WS (see our hints & tips at [bergeredefrance.com/advices](http://bergeredefrance.com/advices)).

Using back stitch graft the neckband around neck edge (see Grafting a Border in our hints & tips at [bergeredefrance.com/advices](http://bergeredefrance.com/advices)), then join the short edges.

At each edge of the opening pick up **57-60-64-67-69** sts using Col B & 3.5 mm needles. Work **2** rows G St, then cast off all sts knitwise on RS of work.

Sew the top of the sleeves into the armholes.

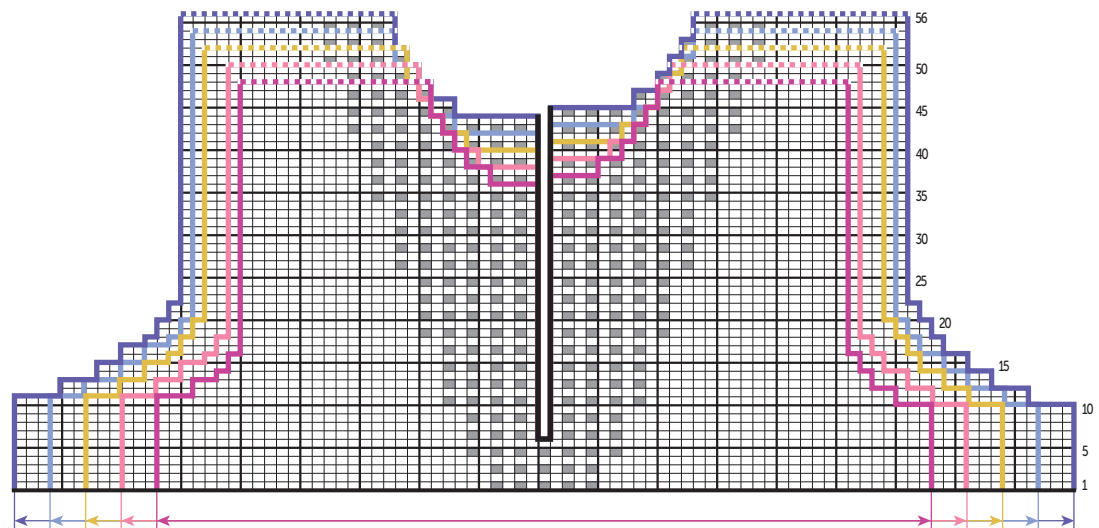
Sew the sleeve & side seams. Sew in zip. Secure & weave in all ends.

**Attention**, les diminutions à 2 m. du bord ne sont pas représentées sur la grille.

**Let op**, de minderingen op 2 st. uit de kant staan niét op de teltekening.

**Note**, the decreases 2 sts in from edge are not shown on chart

GRILLE  
TELTEKENING  
CHART



S = 65 m. / M = 71 m. / L = 77 m. / XL = 83 m. / XXL = 89 m.

S = 65 st. / M = 71 st. / L = 77 st. / XL = 83 st. / XXL = 89 st.

S = 65 sts / M = 71 sts / L = 77 sts / XL = 83 sts / XXL = 89 sts

□ = 1 m. jersey endroit Menhir  
■ = 1 m. jersey envers Menhir

□ = K on RS, P on RS Col A  
■ = P on RS, K on WS Col A

□ = 1 st. rechte tricotsteek Menhir  
■ = 1 st. averechte tricotsteek Menhir