

M 6 0 7 8

Pull léger rayé

Gestreepte trui — Light striped sweater

Un savoir-faire depuis 1946

La fabrication de la laine à tricoter est un savoir-faire chez Bergère de France depuis 1946. Depuis tout ce temps, nous préparons les matières premières et les transformons dans nos ateliers. En choisissant la laine Bergère de France, vous achetez directement chez le fabricant.



Une filature

CERTIFIÉE OEKO-TEX DEPUIS 2023



*“ Vous avez la garantie
d'un produit sain pour
la famille et bébé !*

Depuis 2023, Bergère de France est certifié OEKO-TEX Classe 1. Cela indique que nos fils à tricoter sont fabriqués dans notre filature en l'absence de substances nocives dans des proportions pouvant présenter un risque pour la santé. Vous pouvez être assuré(e) de disposer d'un produit sain pour vous, votre famille et votre bébé.

Flasher-moi !



STANDARD
100



CQ 1317/1
IFTH

Édité par Bergère de France

bergeredefrance.fr

bergere-de-france.be

nl.bergere-de-france.nl

bergeredefrance.co.uk



M 6 0 7 8

Pull léger rayé

Le niveau de difficulté

BBB Facile

Les tailles

S M L XL XXL

Le nombre de pelotes en, ESTELLE

4	5	5	5	6	Ecru (A)	10839
1	1	1	1	1	Ciel (B)	10847
1	1	1	1	1	Fleur (C)	10850
1	1	1	1	1	Mousse (D)	10841
1	1	1	1	1	Pomme (E)	10843

Le matériel

Les aiguilles n° 6 et n° 6,5.

Les anneaux marqueurs, réf. 68395, les 48.

Les points employés

CÔTES 1/1, aig. n° 6.

Rayures : tricoter 6 rgs Ecru, 4 rgs Ciel, 6 rgs Ecru.

JERSEY ENDROIT RAYÉ, aig. n° 6,5. Suivre la grille.

L'échantillon

Pour réussir votre modèle, il est important de tricoter l'échantillon (consulter nos astuces et conseils sur bergeredefrance.fr/conseils).

Un carré de 10 cm jersey endroit = 15 m. et 19 rgs.

La réalisation du pull

DOS :

Monter 79-85-91-99-107 m. Ecru aig. n° 6. Tricoter 8 cm

(16 rgs) côtes 1/1 rayées, **mais** au dernier rg augmenter 1 m. (= 80-86-92-100-108 m.).

Continuer jersey endroit rayé aig. n° 6,5 en suivant la grille et en commençant :

S : au 7ème rg de la grille.

M et L : au 5ème rg de la grille.

XL : au 3ème rg de la grille.

XXL : au 1er rg de la grille.

Emmanchures :

À 40-41-41-42-43 cm (76-78-78-80-82 rgs) de hauteur totale, glisser un anneau marqueur dans la première et la dernière m. pour marquer le début des emmanchures (voir croquis) et continuer le jersey endroit rayé.

Épaules et encolure :

À 58-60-62-64-66 cm (110-114-118-122-126 rgs) de hauteur totale, **pour les épaules** rabattre de chaque côté tous les 2 rgs :

S : 2 x 9 m., 1 x 10 m.,

M : 3 x 10 m.,

L : 1 x 10 m., 2 x 11 m.,

XL : 1 x 11 m., 2 x 12 m.,

XXL : 1 x 12 m., 2 x 13 m.,

en même temps que la 1ère diminution d'épaule, **pour l'encolure** rabattre les 20-22-24-26-28 m. centrales, continuer chaque côté séparément en rabattant côté encolure 1 x 2 m.

DEVANT :

Tricoter comme au dos jusqu'aux emmanchures.

Emmanchures :

Marquer comme au dos, puis continuer le jersey endroit rayé.

Encolure :

À 52-54-56-58-60 cm (98-102-106-110-114 rgs) de hauteur totale, rabattre les 10-12-14-16-18 m. centrales, continuer chaque côté séparément en rabattant côté encolure tous les 2 rgs 1 x 3 m., 1 x 2 m., 2 x 1 m.

Épaules :

Rabattre comme au dos.

MANCHES :

Monter 35-37-39-39-43 m. Ecru aig. n° 6. Tricoter 8 cm (16 rgs) côtes 1/1 rayées, **mais** au dernier rg **pour S et XL** augmenter 1 m. (= 36-37-39-40-43 m.).

Continuer jersey endroit aig. n° 6,5 en tricotant 8 rgs Ecru et en répartissant 20-22-26-28-28 augmentations au 1er rg (= 56-59-65-68-71 m.). Puis, continuer rayé en commençant au 37ème rg de la grille.

Haut de la manche :

À 49 cm (94 rgs) de hauteur totale, laisser les m. en attente.

COL :

Monter 93-97-101-105-109 m. Ecru aig. n° 6. Tricoter 4 cm (8 rgs) côtes 1/1 et laisser les m. en attente.

FINITIONS :

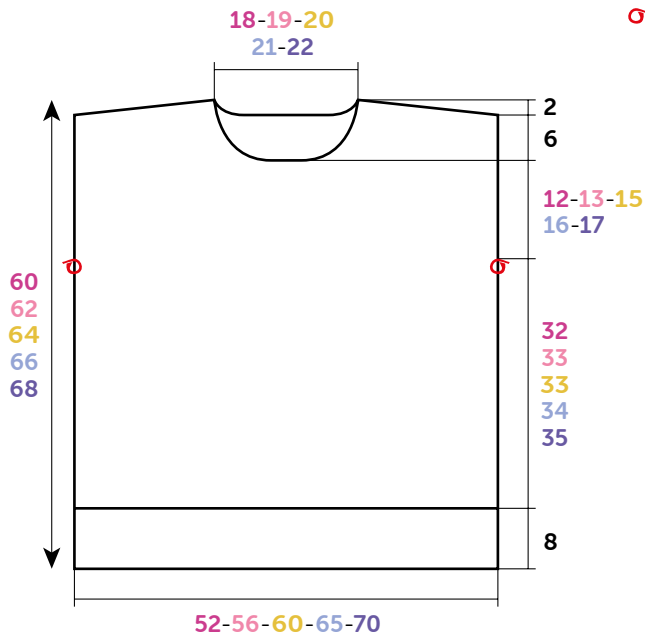
Assembler les épaules.

Poser à points arrière le col au bord de l'encolure, puis assembler les petits côtés.

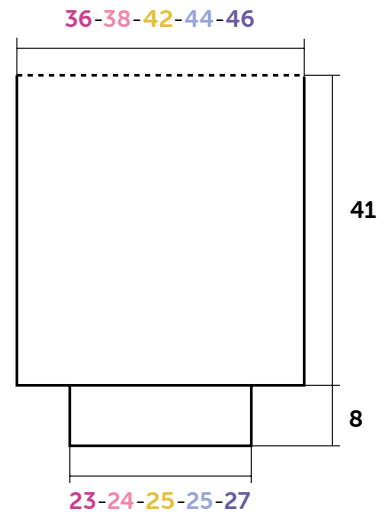
Poser à points arrière le haut des manches au bord des emmanchures entre les anneaux marqueurs.

Faire les coutures des manches et des côtés du pull.

- ⊙ = Anneau marqueur
- ⊙ = Markeerring
- ⊙ = Stitch marker



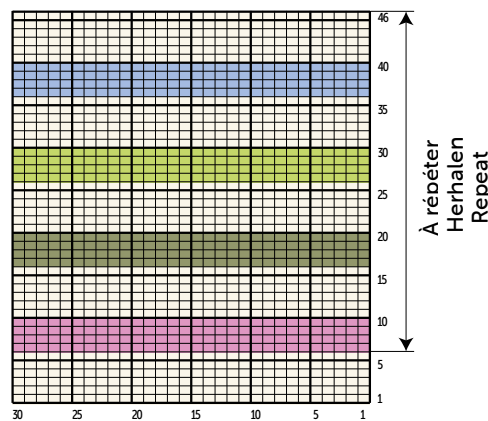
DOS-DEVANT
RUG - EN VOORPAND
BACK - FRONT



MANCHE
MOUW
SLEEVE

Croquis, mesures en cm / Tekening, maten in cm / Diagram, measured in cm

GRILLE
TELTEKENING
CHART



- = 1 m. jersey endroit Ecrú
- = 1 m. jersey endroit Fleur
- = 1 m. jersey endroit Mousse
- = 1 m. jersey endroit Pomme
- = 1 m. jersey endroit Ciel

- = 1 St st with A
- = 1 St st with C
- = 1 St st with D
- = 1 St st with E
- = 1 St st with B

- = 1 st. rechte tricotsteek Ecrú
- = 1 st. rechte tricotsteek Fleur
- = 1 st. rechte tricotsteek Mousse
- = 1 st. rechte tricotsteek Pomme
- = 1 st. rechte tricotsteek Ciel

Gestreepte trui

Gebruikte steken

BOORDSTEEK 1/1, nld. nr. 6.

Strepen : 6 nld. Ecrú, 4 nld. Ciel, 6 nld. Ecrú breien.

GESTREEPTE RECHTE TRICOTSTEEK, nld. nr. 6,5. De teltekening volgen.

Proeflapje

Voor het slagen van je model is het belangrijk om het proeflapje te breien (zie tips en raad op bergeredefrance.nl/conseils).

Een vierkant van 10 cm in rechte tricotsteek = 15 st. en 19 nld.

Uitvoering van de trui

RUGPAND :

Met nld. nr. 6 en Ecrú **79-85-91-99-107** st. opzetten, **8** cm (**16** nld.) gestreepte boordsteek 1/1 breien, **maar** in de laatste nld. 1 st. meerderen (= **80-86-92-100-108** st.).

Met nld. nr. 6,5 verder breien in gestreepte rechte tricotsteek volgens de teltekening en hierbij beginnen voor :

S : met de 7e nld. van de teltekening.

M en L : met de 5e nld. van de teltekening.

XL : met de 3e nld. van de teltekening.

XXL : met de 1e nld. van de teltekening.

Armsgaten :

Op **40-41-41-42-43** cm (**76-78-78-80-82** nld.) totale hoogte een markeerring op de eerste en de laatste st. plaatsen om het begin van de armsgaten aan te geven (zie tekening) en verder breien in gestreepte rechte tricotsteek.

Schouders en hals :

Op **58-60-62-64-66** cm (**110-114-118-122-126** nld.) totale hoogte **voor de schouders** aan beide kanten elke 2e nld. afkanten voor :

S : 2 x 9 st., 1 x 10 st.,

M : 3 x 10 st.,

L : 1 x 10 st., 2 x 11 st.,

XL : 1 x 11 st., 2 x 12 st.,

XXL : 1 x 12 st., 2 x 13 st.,

tegelijk met de 1e schoudermindering **voor de hals** de middelste **20-22-24-26-28** st. afkanten, elke kant apart verder breien en hierbij aan de halskant 1 x 2 st. afkanten.

VOORPAND :

Breien als het rugpand tot aan de armsgaten.

Armsgaten :

Meken als voor het rugpand, dan verder breien in gestreepte rechte tricotsteek.

Hals :

Op **52-54-56-58-60** cm (**98-102-106-110-114** nld.) totale hoogte de middelste **10-12-14-16-18** st. afkanten, elke kant apart verder breien en hierbij aan de halskant elke 2e nld. 1 x 3 st., 1 x 2 st., 2 x 1 st. afkanten.

Schouders :

Afkanten als voor het rugpand.

MOUWEN :

Met nld. nr. 6 en Ecrú **35-37-39-39-43** st. opzetten, **8** cm (**16** nld.) gestreepte boordsteek 1/1 breien, **maar** in de laatste nld. **voor S en XL** 1 st. meerderen (= **36-37-39-40-43** st.).

Met nld. nr. 6,5 verder breien in gestreepte rechte tricotsteek en hierbij beginnen met de 11e nld. van de teltekening en over de 1e nld. **20-22-26-28-28** meerderingen verdelen.

Bovenkant mouw :

Op **49** cm (**94** nld.) totale hoogte de st. laten wachten.

HALSBIES :

Met nld. nr. 6 en Ecrú **93-97-101-105-109** st. opzetten, **4** cm (**8** nld.) boordsteek 1/1 breien en dan de st. laten wachten.

AFWERKING :

De schouders aan elkaar naaien.

De bies met de stiksteek langs de hals naaien, dan de zijkantjes aan elkaar naaien

De bovenkant van de mouwen met de stiksteek langs de armsgaten naaien, tussen de markeeringen

De mouw- en zijnaden van de trui aan elkaar naaien.

Light striped sweater

Stitches used

1/1 RIB, using 6.0 mm needles.

Stripes: work **6** rows with A, **4** rows with B, **6** rows with A.

STRIPED STOCKING STITCH, using 6.5 mm needles.

Follow chart.

Tension/Gauge

To achieve a good result, it is essential to make a tension square (see our tips and tricks on bergeredefrance.com/advice).

15 sts and 19 rows in Stocking stitch = 10 cm (4 in) square.

To make the sweater

BACK:

Cast on **79-85-91-99-107** sts using 6.0 mm needles and A. Work **8** cm (**3¼** in) [**16** rows] in striped 1/1 Rib, **but** on last row increase 1 st (= **80-86-92-100-108** sts).

Continue in striped Stocking stitch using 6.5 mm needles following chart and starting:

S: on 7th row of chart.

M and L: on 5th row of chart.

XL: on 3rd row of chart.

XXL: on 1st row of chart.

Continue as set until work measures **40-41-41-42-43** cm (**15¾-16¼-16¼-16½-17** in) [**76-78-78-80-82** rows] total.

Armholes:

Slip a marker in first and last st to locate the beginning of armholes (see diagram) and continue in striped Stocking stitch until work measures **58-60-62-64-66** cm (**22¾-23½-24½-25¼-26** in) [**110-114-118-122-126** rows] total.

Shoulders and neck:

For the shoulders cast off at the beginning of every row:

S: 4 times 9 sts, twice 10 sts,

M: 6 times 10 sts,

L: twice 10 sts, 4 times 11 sts,

XL: twice 11 sts, 4 times 12 sts,

XXL: twice 12 sts, 4 times 13 sts,

at the same time when working the 1st shoulder decrease, **for neck** cast off the **20-22-24-26-28** center sts, continue each side separately and cast off on neck side once 2 sts.

FRONT:

Work as for back up to armholes.

Armholes:

Place markers as for back, then continue in striped Stocking stitch until work measures **52-54-56-58-60** cm (**20½-21¼-**

22-22¾-23½ in) [98-102-106-110-114 rows] total.

Neck:

Cast off the 10-12-14-16-18 center sts, continue each side separately and cast off on neck side every 2nd row once 3 sts, once 2 sts, twice 1 st.

Shoulders:

Cast off as for back.

SLEEVES:

Cast on 35-37-39-39-43 sts using 6 mm needles and A. Work 8 cm (3¼ in) [16 rows] in striped 1/1 Rib, **but** on last row **for S and XL** increase 1 st (= 36-37-39-40-43 sts).

Continue in striped Stocking stitch using 6.5 mm needles, starting on 11th row of chart and increasing 20-22-26-28-28 sts evenly spaced across 1st row.

Work as set until work measures 58 cm (22¾ in) [112 rows] total.

Top of sleeve:

Leave the sts on hold.

COLLAR:

Cast on 93-97-101-105-109 sts using 6 mm needles and A. Work 4 cm (1½ in) [8 rows] in 1/1 Rib and leave the sts on hold.

FINISHING:

Join shoulder seams.

Graft (see Grafting instructions on bergeredefrance.com/advice) the collar to edge of neck, then join the shorter sides.

Graft top of sleeves to edge of armholes in between stitch markers.

Sew sleeve seams and sides of sweater. Secure and weave in ends.