

Pull col montant torsades placées

High neck sweater with cables — Kabeltrui met hoge boord

BERGERE

DE FRANCE

Une laine de qualité fabriquée en France

ENSEMBLE, FAVORISONS LA FABRICATION FRANÇAISE

Bergère de France est une filature familiale, installée à Bar-le-Duc, au cœur de la Lorraine depuis 1946. De la création des fils à l'expédition des pelotes, de la recherche de style à la réalisation des livres et magazines, toutes ces étapes sont réalisées en France dans nos ateliers. En choisissant la laine Bergère de France, vous favorisez une production locale et encouragez le savoir-faire français.



Une fabrication et une qualité maîtrisée

En tant que fabricant, nous apportons un grand soin à la qualité de nos fils. Nous maîtrisons et contrôlons ainsi directement toutes les étapes de la production.

Nous assurons dans notre usine les grandes étapes de fabrication du fil à tricoter : la teinture, la préparation, la filature, l'assemblage, le retordage, la finition et la mise en pelote des fils.

Une filature éthique

Nous avons à cœur de sélectionner des matières premières respectueuses de l'environnement et du bien-être animal. Nos laines proviennent d'élevages d'Uruguay et de Nouvelle-Zélande reconnus pour la qualité de leurs fibres. Nous utilisons du coton d'Égypte issu d'une agriculture biologique. Les matières synthétiques proviennent d'une entreprise Européenne que nous avons sélectionné pour son niveau de qualité.

- La Laine Française -

FABRICANT FRANÇAIS DE LAINE
DEPUIS 1946

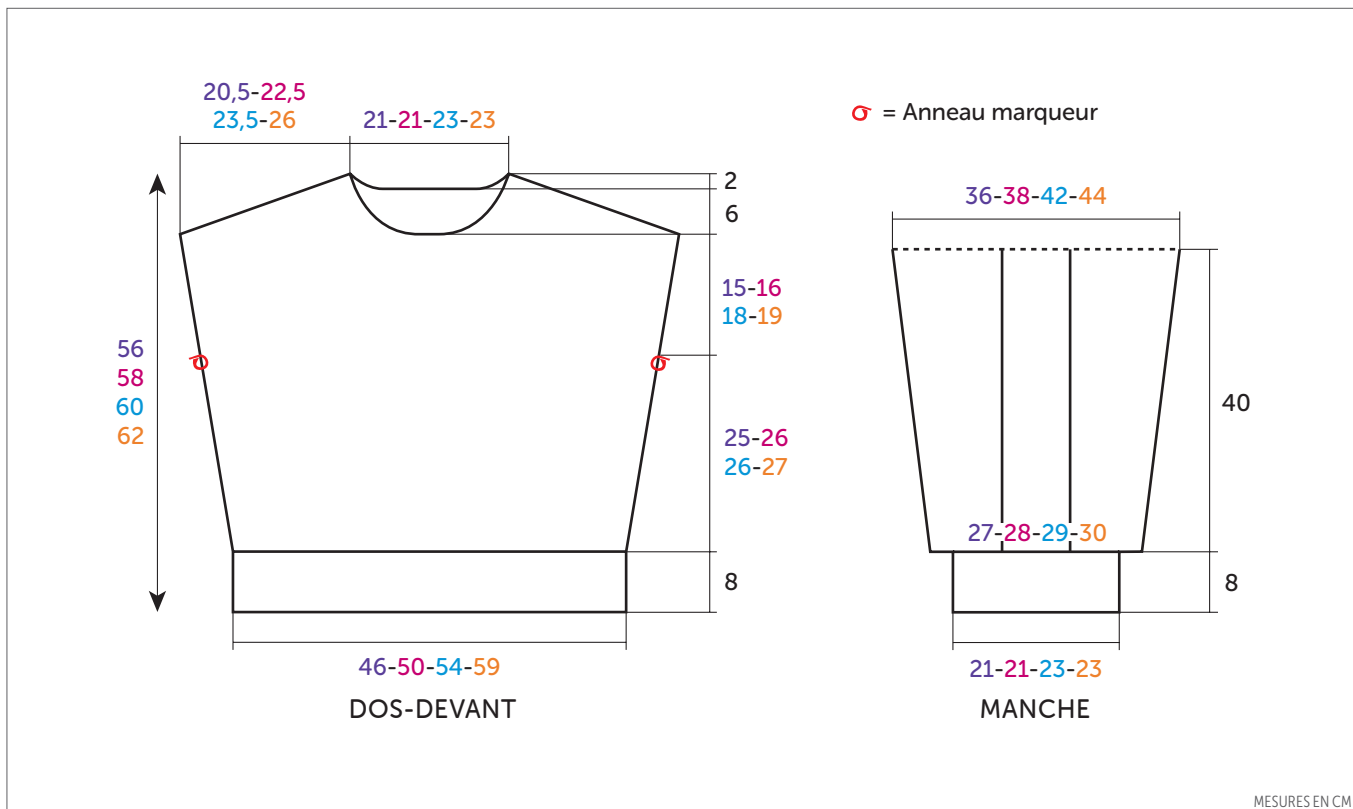
Pull col montant torsades placées



IMAGE

Lilas 10704

TAILLES			
S	M	L	XL
PELOTES			
11	12	13	15



AIGUILLES

n° 5 et 5,5

1 aig. à torsades

ACCESSOIRES

Anneaux marqueurs réf. 68395 (lot de 48)

• Légende

Croisée à droite = CàD

Croisée à gauche = CàG

8 m. CàD : Glisser 4 m. sur l'aig. à torsades derrière le travail, tricoter les 4 m. suivantes à l'endroit, puis les 4 m. de l'aig. à torsades à l'endroit.

8 m. CàG : Glisser 4 m. sur l'aig. à torsades devant le travail, tricoter les 4 m. suivantes à l'endroit, puis les 4 m. de l'aig. à torsades à l'endroit.

12 m. CàD : Glisser 6 m. sur l'aig. à torsades derrière le travail, tricoter les 6 m. suivantes à l'endroit, puis les 6 m. de l'aig. à torsades à l'endroit.

12 m. CàG : Glisser 6 m. sur l'aig. à torsades devant le travail, tricoter les 6 m. suivantes à l'endroit, puis les 6 m. de l'aig. à torsades à l'endroit.

6 m. CàD : Glisser 3 m. sur l'aig. à torsades derrière le travail, tricoter les 3 m. suivantes à l'endroit, puis les 3 m. de l'aig. à torsades à l'endroit.

6 m. CàG : Glisser 3 m. sur l'aig. à torsades devant le travail, tricoter les 3 m. suivantes à l'endroit, puis les 3 m. de l'aig. à torsades à l'endroit.

1 boule : Dans 1 m. tricoter 1 m. endroit, sans lâcher la m. de l'aig. gauche, faire 1 jeté, tricoter la m. encore 1 fois à l'endroit et 1 fois à l'endroit torse, puis laisser tomber la m. de l'aig. gauche.

Tourner le travail, tricoter 4 m. envers, tourner, tricoter 4 m. endroit, tourner, tricoter 4 m. envers, tourner, puis glisser les 2 premières m. en les prenant comme pour les tricoter ensemble endroit, tricoter les 2 m. suivantes ensemble endroit, puis rabattre les 2 m. glissées sur la 1ère m. de l'aig. droite.

• Points employés

CÔTES 2/2, aig. n° 5.

JERSEY ENDROIT, aig. n° 5,5.

POINT TORSADÉ, aig. n° 5,5. Suivre la grille selon la taille à réaliser.

TORSADÉ, aig. n° 5,5. Sur 23 m.

1er rg (endroit du travail) et 3ème rg : 2 m. envers, 6 m. endroit, 2 m. envers, 3 m. endroit, 2 m. envers, 6 m. endroit, 2 m. envers.

2ème rg et tous les rgs pairs : 2 m.

endroit, 6 m. envers, 2 m. endroit, 3 m. envers, 2 m. endroit, 6 m. envers, 2 m. endroit.

5ème rg : 2 m. envers, **6 m. CàD**, 2 m. envers, 1 m. endroit, **1 boule**, 1 m. endroit, 2 m. envers, **6 m. CàG**, 2 m. envers.

7ème rg : Reprendre au 1er rg.

• Echantillon

Pour réussir votre modèle, il est important de tricoter l'échantillon (consulter nos astuces et conseils sur bergeredefrance.fr/conseils).

Un carré de 10 cm jersey endroit = 17 m. et 20 rgs.

• Réalisation

DOS :

Monter **78-86-94-102** m. aig. n° 5. Tricoter **8 cm (18 rgs)** côtes 2/2 en commençant et terminant par 2 m. envers, **mais** au dernier rg **pour S** répartir 3 augmentations, **M - L et XL** augmenter 1 m. (= **81-87-95-103** m.).

Continuer jersey endroit aig. n° 5,5.

Biais des côtés et emmanchures :

Pour les biais des côtés, à **11 cm (24 rgs)** de hauteur totale, augmenter de chaque côté à 1 m. du bord :

S : 11 x 1 m. tous les 6 rgs, 2 x 1 m. tous les 4 rgs,

M et L : 13 x 1 m. tous les 6 rgs,

XL : 4 x 1 m. tous les 8 rgs, 9 x 1 m. tous les 6 rgs,

mais entre-temps, pour les emmanchures à **33-34-34-35** cm (**68-70-70-72** rgs) de hauteur totale, glisser un anneau marqueur dans la première et la dernière m. pour marquer le début des emmanchures et continuer le jersey endroit.

Puis, continuer sur les **107-113-121-129** m. obtenues.

Épaules et encolure :

A **48-50-52-54** cm (**98-102-106-110** rgs) de hauteur totale, **pour les épaules** rabattre de chaque côté tous les 2 rgs :

S : 8 x 4 m., 1 x 5 m.,

M : 5 x 4 m., 4 x 5 m.,

L : 3 x 4 m., 6 x 5 m.,

XL : 8 x 5 m., 1 x 6 m.,

en même temps que la 7ème diminution d'épaule, **pour l'encolure** rabattre les **27-27-31-31** m. centrales, continuer chaque côté séparément en rabattant côté encolure 1 x 3 m.

DEVANT :

Monter **82-90-98-106** m. aig. n° 5. Tricoter **8 cm (18 rgs)** côtes 2/2 en commençant et terminant par 2 m. envers, **mais** au dernier rg **pour S** augmenter 1 m. de chaque côté (= **84-90-98-106** m.).

Continuer point torsadé aig. n° 5,5 en suivant la grille selon la taille à réaliser en répartissant **9** augmentations au 1er rg (= **93-99-107-115** m.).

Biais des côtés et emmanchures :

Pour les biais des côtés, à **11 cm (24 rgs)** de hauteur totale, augmenter de chaque côté à 1 m. du bord :

S : 4 x 1 m. tous les 6 rgs, 12 x 1 m. tous les 4 rgs,

M : 6 x 1 m. tous les 6 rgs, 10 x 1 m. tous les 4 rgs,

L : 8 x 1 m. tous les 6 rgs, 8 x 1 m. tous les 4 rgs,

XL : 10 x 1 m. tous les 6 rgs, 6 x 1 m. tous les 4 rgs,

mais entre-temps, pour les emmanchures à **33-34-34-35** cm (**68-70-70-72** rgs) de hauteur totale, glisser un anneau marqueur dans la première et la dernière m. pour marquer le début des emmanchures et continuer point torsadé.

Puis, continuer sur les **125-131-139-147** m. obtenues.

Épaules et encolure

A **48-50-52-54** cm (**98-102-106-110** rgs) de hauteur totale, **pour les épaules** rabattre de chaque côté tous les 2 rgs :

S : 3 x 4 m., 6 x 5 m.,

M : 9 x 5 m.,

L : 7 x 5 m., 2 x 6 m.,

XL : 3 x 5 m., 6 x 6 m.,

en même temps que la 1ère diminution d'épaule, **pour l'encolure** rabattre les **19-19-23-23** m. centrales, continuer chaque côté séparément en rabattant côté encolure tous les 2 rgs 2 x 3 m., 1 x 2 m., 3 x 1 m.

MANCHES :

Monter **38-38-42-42** m. aig. n° 5. Tricoter **8 cm (18 rgs)** côtes 2/2 en commençant et terminant par 2 m. envers.

Continuer aig. n° 5,5 en tricotant :

15-16-17-18 m. jersey endroit en répartissant **5-6-5-6** augmentations au 1er rg,

23 m. torsade en répartissant **5** augmentations au 1er rg (voir emplacement sur la grille),

15-16-17-18 m. jersey endroit en répartissant **5-6-5-6** augmentations au 1er rg.

Après le 1er rg, on obtient **53-55-57-59** m.

A **11 cm (24 rgs)** de hauteur totale, augmenter de chaque côté à 1 m. du bord :

S : 5 x 1 m. tous les 10 rgs, 3 x 1 m. tous les 8 rgs.

M : 9 x 1 m. tous les 8 rgs.

L : 4 x 1 m. tous les 8 rgs, 7 x 1 m. tous les 6 rgs.

XL : 12 x 1 m. tous les 6 rgs.

Puis, continuer sur les **69-73-79-83** m. obtenues.

Haut de la manche :

A **48 cm (98 rgs)** de hauteur totale, laisser les m. en attente.

COL :

Monter **94-94-102-102** m. aig. n° 5. Tricoter **8 cm (18 rgs)** côtes 2/2 et laisser les m. en attente.

FINITIONS :

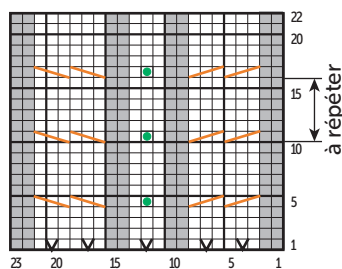
Assembler les épaules.

Poser à points arrière le col au bord de l'encolure. Puis, assembler les petits côtés.

Poser à points arrière le haut des manches au bord des emmanchures entre les anneaux marqueurs.

Faire les coutures des manches et des côtés du pull.

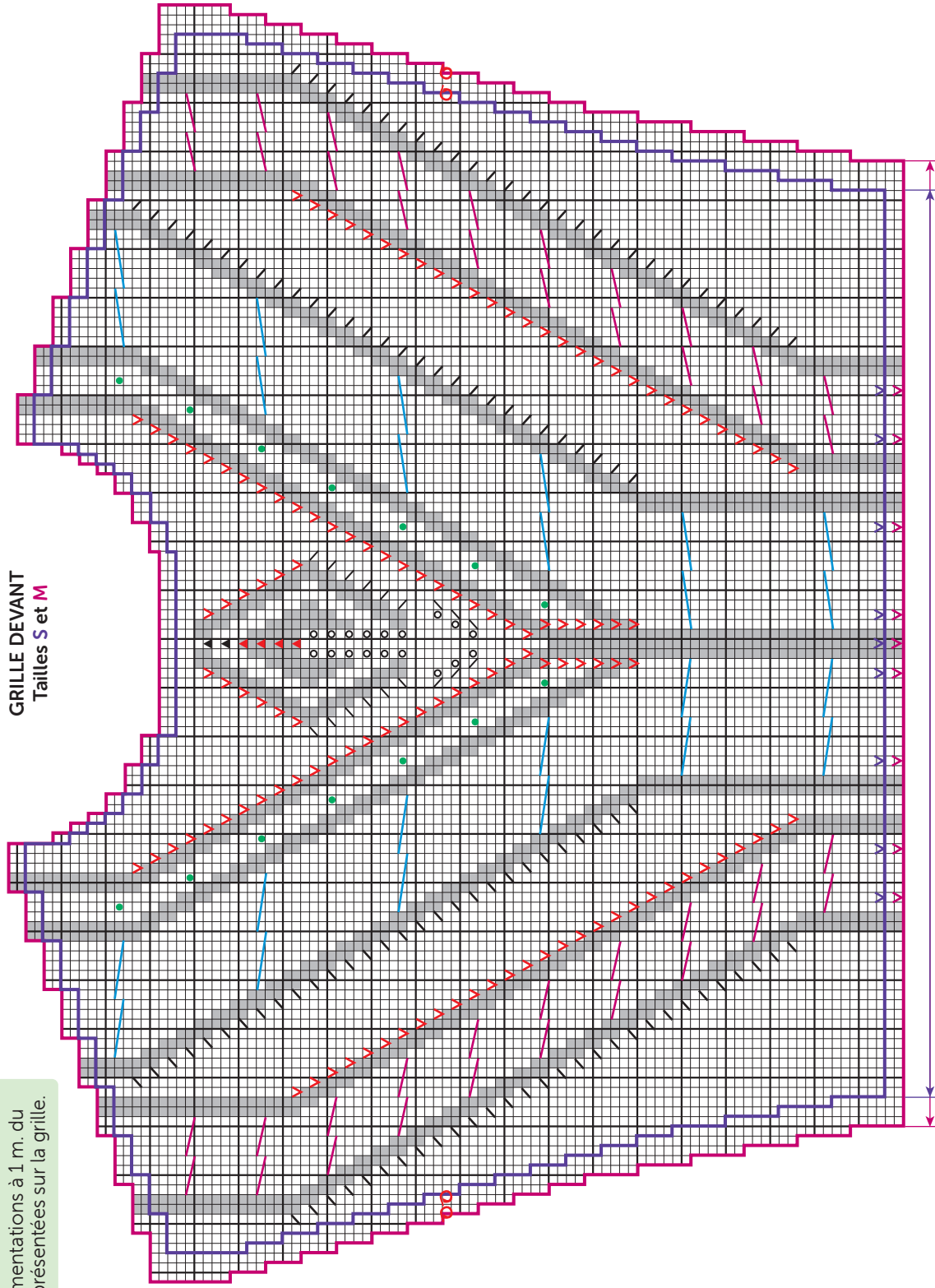
TORSADE



■	= 1 m. jersey envers
□	= 1 m. jersey endroit
∇	= 1 augmentation
▨	= 6 m. CàD
▩	= 6 m. CàG
■	= 1 boule

Attention, les augmentations à 1 m. du bord ne sont pas représentées sur la grille.

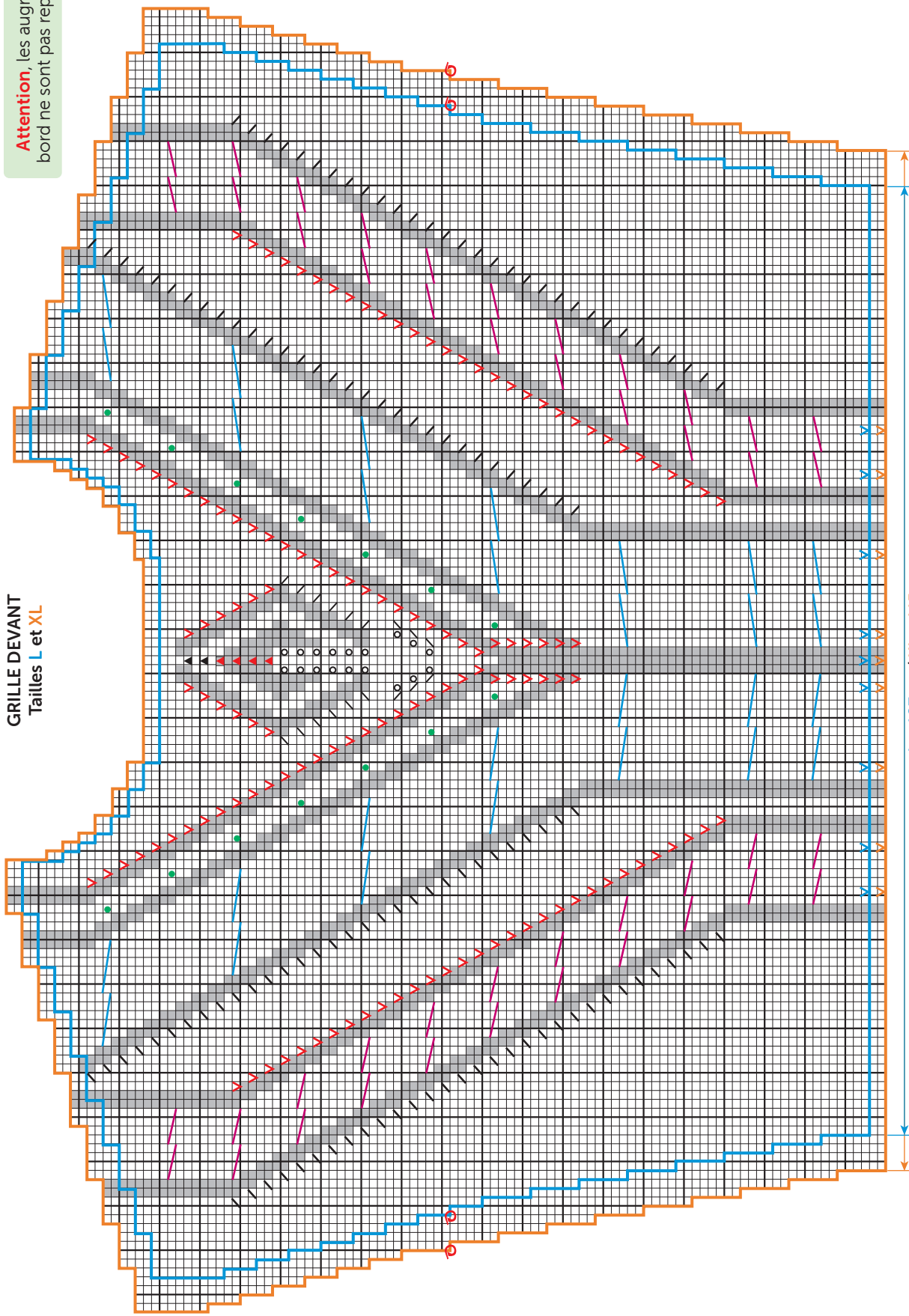
GRILLE DEVANT
Tailles **S** et **M**



S = 93 m. / M = 99 m.

- = 1 m. jersey endroit
- = 1 m. jersey envers
- ▨ = 1 augmentation **uniquement** pour M
- ▩ = 1 augmentation **uniquement** pour S
- ▧ = 8 m. CàD
- ▨ = 8 m. CàG
- ▩ = 12 m. CàD
- ▩ = 12 m. CàG
- = 1 surjet simple
- ▨ = 2 m. ensemble endroit
- ▩ = tricoter endroit torse le fil entre les 2 aig. à tricoter
- ▩ = tricoter envers torse le fil entre les 2 aig. à tricoter
- = 1 boule
- = 1 jeté
- ▨ = 3 m. ensemble envers
- ▩ = 3 m. ensemble endroit

GRILLE DEVANT
Tailles L et XL



Attention, les augmentations à 1 m. du bord ne sont pas représentées sur la grille.

L = 107 m. / XL = 115 m.

- = 1 m. jersey endroit
- = 1 m. jersey envers
- ◻ = 1 augmentation **uniquement** pour XL
- ◻ = 1 augmentation **uniquement** pour L
- ▨ = 8 m. CàD
- ▨ = 8 m. CàG
- ▨ = 12 m. CàD
- ▨ = 12 m. CàG
- ▨ = 1 surjet simple
- ▨ = 2 m. ensemble endroit
- ▨ = tricoter endroit torse le fil entre les 2 aig. à tricoter
- ▨ = tricoter envers torse le fil entre les 2 aig. à tricoter
- = 1 boule
- = 1 jeté
- = 3 m. ensemble envers
- = 3 m. ensemble endroit

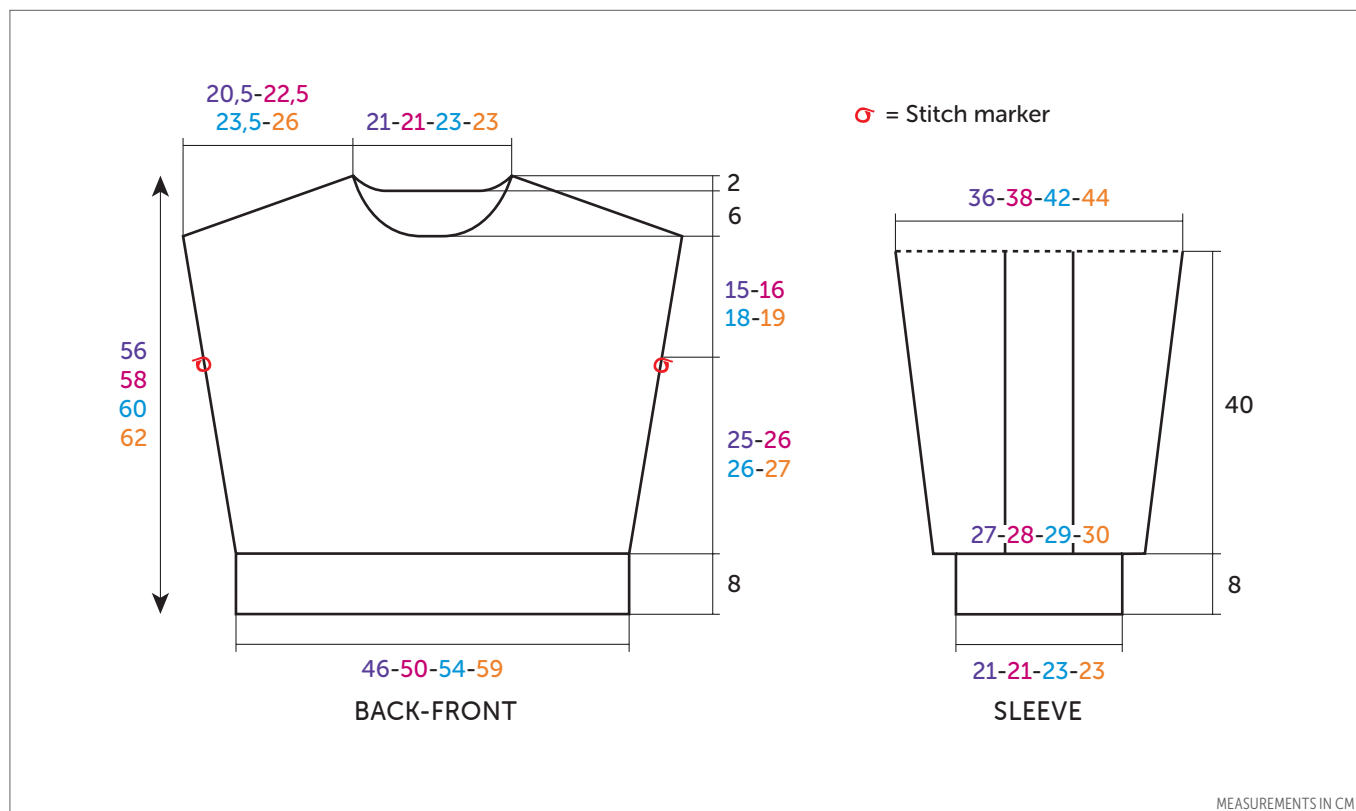
High neck sweater with cables



IMAGE

Lilas 10704

SIZES			
S	M	L	XL
BALLS			
11	12	13	15



NEEDLES

5 & 5,5 mm

1 cable needle (cn)

ACCESSORIES

Stitch markers ref. 68395 (pk of 48)

• Abbreviations

Right cross = CR

Left cross = CL

8CR: Slip 4 sts to CN at back of work, k the next 4 sts, then k the 4 sts from CN.

8CL: Slip 4 sts to CN in front of work, k the next 4 sts, then k the 4 sts from CN.

12CR: Slip 6 sts to CN at back of work, k the next 6 sts, then k the 6 sts from CN.

12CL: Slip 6 sts to CN in front of work, k the next 6 sts, then k the 6 sts from CN.

6CR: Slip 3 sts to CN at back of work, k the next 3 sts, then k the 3 sts from CN.

6CL: Slip 3 sts to CN in front of work, k the next 3 sts, then k the 3 sts from CN.

1 bobble: In 1 st k but don't drop st from left needle, yo, work the same st once kwise, then once kwise in back loop, then drop st from left needle. Turn work, p 4, turn, k 4, turn, p 4, turn, then slip the first 2 sts as if to k them tog, k tog the next 2 sts, then pass the 2 slipped sts over the 1st st of right needle.

• Stitches used

2/2 RIB, using 5.0 mm needles.

STOCKING STITCH (ST ST), using 5.5 mm needles.

CABLE PATTERN (CABLE PATT), using 5.5 mm needles. Foll chart according to size made.

CABLE, using 5.5 mm needles. Worked over 23 sts.

Row 1 (RS) and 3: p 2, k 6, p 2, k 3, p 2, k 6, p 2.

Row 2 and all even rows: k 2, p 6, k 2, p 3, k 2, p 6, k 2.

Row 5: p 2, **6CR**, p 2, k 1, **1 bobble**, k 1, p 2, **6CL**, p 2.

After row 6, rep from row 1.

• Tension/Gauge

To achieve a good result, it is essential to make a tension square (see our tips and tricks on bergeredefrance.com/advices). 17 sts and 20 rows in St st = 10 cm (4 in) square.

• To make

BACK:

Using 5.0 mm needles, cast on **78-86-94-102** sts. Work **8 cm (3¼ in) [18 rows]** in 2/2 Rib starting and ending with p 2, **but** on last row **for S** inc 3 sts evenly spaced, **M - L and XL** inc 1 st (= **81-87-95-103** sts).

Change to 5.5 mm needles and cont in St st.

Side slants and armholes:

For side slants, when work measures **11 cm (4¼ in) [24 rows]** total, inc at each end, 1 st in from edge:

S: 1 st 11 times every 6th row, 1 st twice every 4th row,

M and L: 1 st 13 times every 6th row,

XL: 1 st 4 times every 8th row, 1 st 9 times every 6th row,

but meanwhile, for armholes when work measures **33-34-34-35 cm (13-13½-13½-13¾ in) [68-70-70-72 rows]** total, slip a stitch marker in first and last sts to locate beg of armholes and cont in St St.

Then cont on the **107-113-121-129** sts obtained until work measures **48-50-52-54 cm (19-19¾-20½-21¼ in) [98-102-106-110 rows]** total.

Shoulders and neck:

For shoulders cast off at the beg of every row:

S: 4 sts 16 times, 5 sts twice,

M: 4 sts 10 times, 5 sts 8 times,

L: 4 sts 6 times, 5 sts 12 times,

XL: 5 sts 16 times, 6 sts twice,

at the same time when working 7th shoulder dec, **for neck** cast off the **27-27-31-31** center sts, cont each side separately and cast off on neck side 3 sts once.

FRONT:

Using 5.0 mm needles, cast on **82-90-98-106** sts. Work **8 cm (3¼ in) [18 rows]** in 2/2 Rib starting and ending with p 2, **but** on last row **for S** inc 1 st at each end (= **84-90-98-106** sts).

Change to 5.5 mm needles and cont in Cable patt foll chart according to size made and inc **9** sts evenly spaced on 1st row (= **93-99-107-115** sts).

Side slants and armholes:

For side slants, when work measures **11 cm (4¼ in) [24 rows]** total, inc at each end, 1 st in from edge:

S: 1 st 4 times every 6th row, 1 st 12 times every 4th row,

M: 1 st 6 times every 6th row, 1 st 10 times every 4th row,

L: 1 st 8 times every 6th row, 1 st 8 times every 4th row,

XL: 1 st 10 times every 6th row, 1 st 6 times every 4th row,

but meanwhile, for armholes when work measures **33-34-34-35 cm (13-13½-13½-13¾ in) [68-70-70-72 rows]** total, slip a stitch marker in first and last sts to locate beg of armholes and cont in Cable Pattern.

Then cont on the **125-131-139-147** sts obtained until work measures **48-50-52-54 cm (19-19¾-20½-21¼ in) [98-102-106-110 rows]** total.

Shoulders and neck

For shoulders cast off at the beg of every row:

S: 4 sts 6 times, 5 sts 12 times,

M: 5 sts 18 times,

L: 5 sts 14 times, 6 sts 4 times,

XL: 5 sts 6 times, 6 sts 12 times,

at the same time when working 1st shoulder dec, **for neck** cast off the **19-19-23-23** center sts, cont each side separately and cast off on neck side every 2nd row 3 sts twice, 2 sts once, 1 st 3 times.

SLEEVES:

Using 5.0 mm needles, cast on **38-38-42-42** sts. Work **8 cm (3¼ in) [18 rows]** in 2/2 Rib starting and ending with p 2.

Change to 5.5 mm needles and cont as foll:

15-16-17-18 sts in St st and inc **5-6-5-6** sts on 1st row,

23 Cable sts and inc **5** sts on 1st row (see placement on chart),

15-16-17-18 sts in St st and inc **5-6-5-6** sts on 1st row.

After 1st row, you have **53-55-57-59** sts.

Work as set until work measures **11 cm (4¼ in) [24 rows]** total.

Then inc at each end, **1** st in from edge:

S: 1 st 5 times every 10th row, 1 st 3 times every 8th row.

M: 1 st 9 times every 8th row.

L: 1 st 4 times every 8th row, 1 st 7 times every 6th row.

XL: 1 st 12 times every 6th row.

Then cont on the **69-73-79-83** sts obtained until work measures **48 cm (19 in) [98 rows]** total.

Top of sleeve:

Leave the sts on hold.

COLLAR:

Using 5.0 mm needles, cast on **94-94-102-102** sts. Work **8 cm (3¼ in) [18 rows]** in 2/2 Rib and leave the sts on hold.

FINISHING:

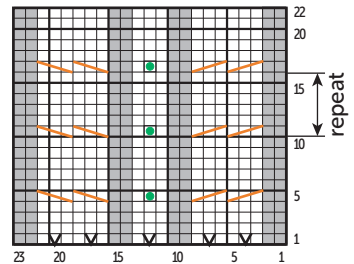
Join shoulder seams.

Graft (see Grafting instructions on bergeredefrance.com/advice) collar to edge of neck. Then join the shorter sides. Graft top of sleeves to edge of armholes in between stitch markers.

Sew sleeve seams and sides of sweater.

Secure and weave in ends.

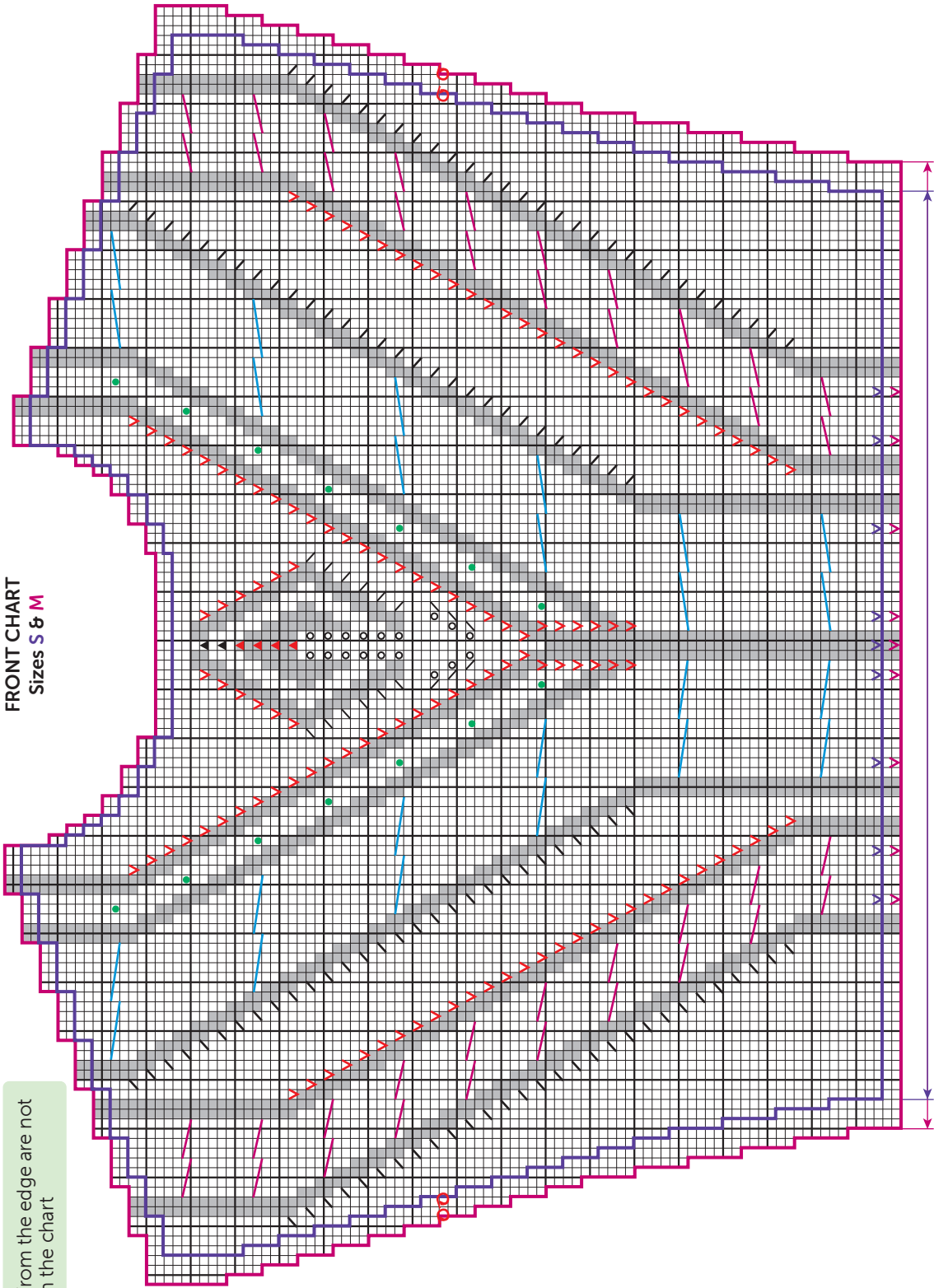
LACE



■	= P on RS, K on WS
□	= K on RS, P on WS
▣	= 1 inc
▤	= 6CR
▥	= 6CL
■	= 1 bobble

FRONT CHART
Sizes S & M

Note, the inc 1 st in from the edge are not shown on the chart

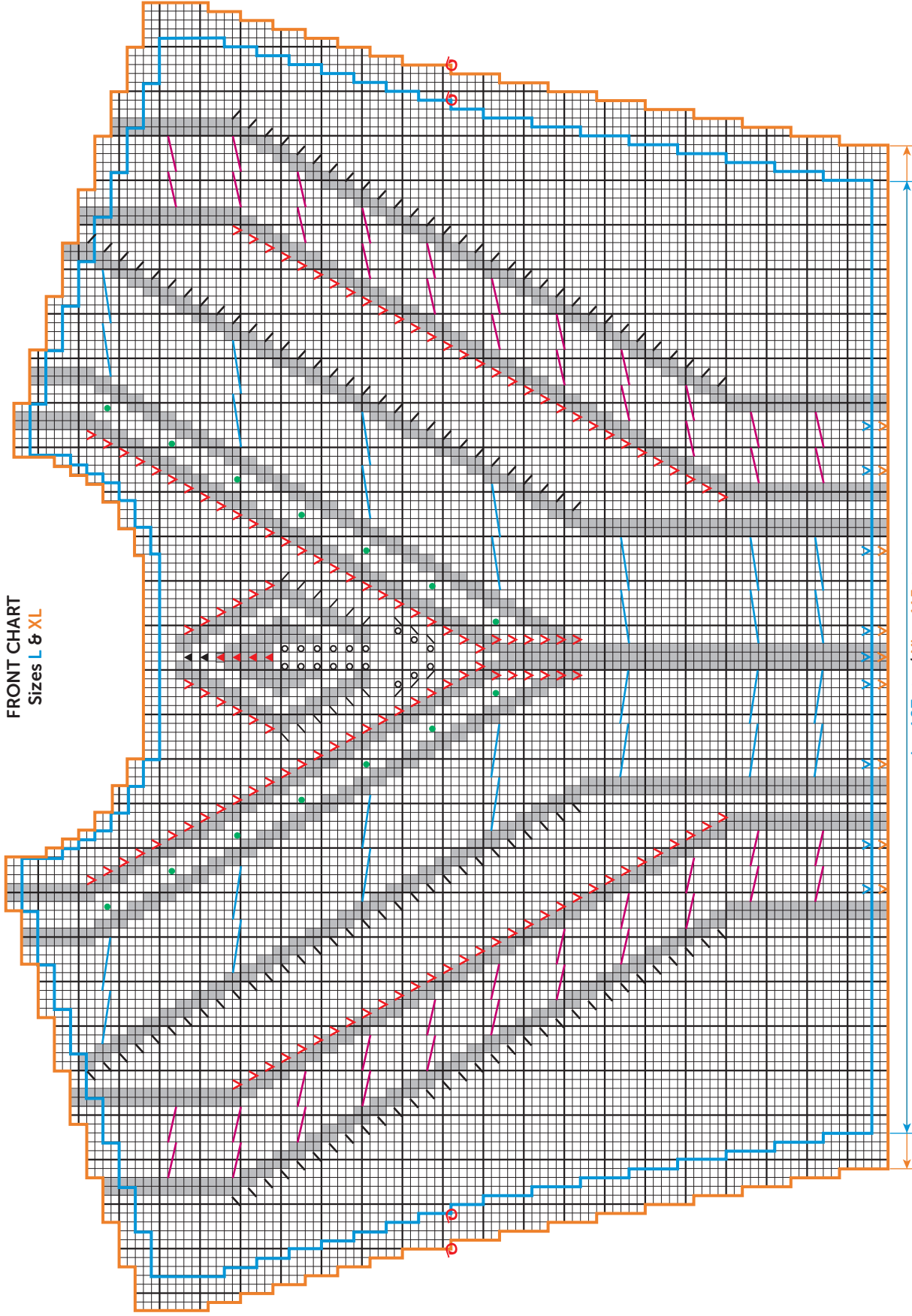


S = 93 sts. / M = 99 sts.

- = K on RS, P on WS
- ▣ = P on RS, K on WS
- ▣ (with diagonal lines) = inc 1 only for size M
- ▣ (with diagonal lines) = inc 1 only for size S
- ▣ (with diagonal lines) = 8CR
- ▣ (with diagonal lines) = 8CL
- ▣ (with diagonal lines) = 12CR
- ▣ (with diagonal lines) = 12CL
- ▣ (with diagonal lines) = sl 1, k1, pss0
- ▣ (with diagonal lines) = k2tog
- ▣ (with diagonal lines) = k1 tbl into the strand of yarn between the 2 needles
- ▣ (with diagonal lines) = p3tog
- ▣ (with diagonal lines) = p1 tbl into the strand of yarn between the 2 needles
- ▣ (with diagonal lines) = k3tog
- ▣ (with diagonal lines) = 1 bobble
- ▣ (with diagonal lines) = yon

Note: the increases 1 st from the edge are not shown on chart

FRONT CHART
 Sizes L & XL



- = K on RS, P on WS
- = P on RS, K on WS
- ◻ = inc 1 only for size XL
- ◻ = inc 1 only for size L
- ▨ = 8CR
- ▨ = 8CL
- ▨ = 12CR
- ▨ = 12CL
- ◻ = sl1, k2tog, pss0
- ◻ = k2tog
- ◻ = k1 tbl into the strand of yarn between the 2 needles
- ◻ = p1 tbl into the strand of yarn between the 2 needles
- ◻ = 1 bobble
- ◻ = yon
- ◻ = p3tog
- ◻ = k3tog

Kabeltrui met hoge boord

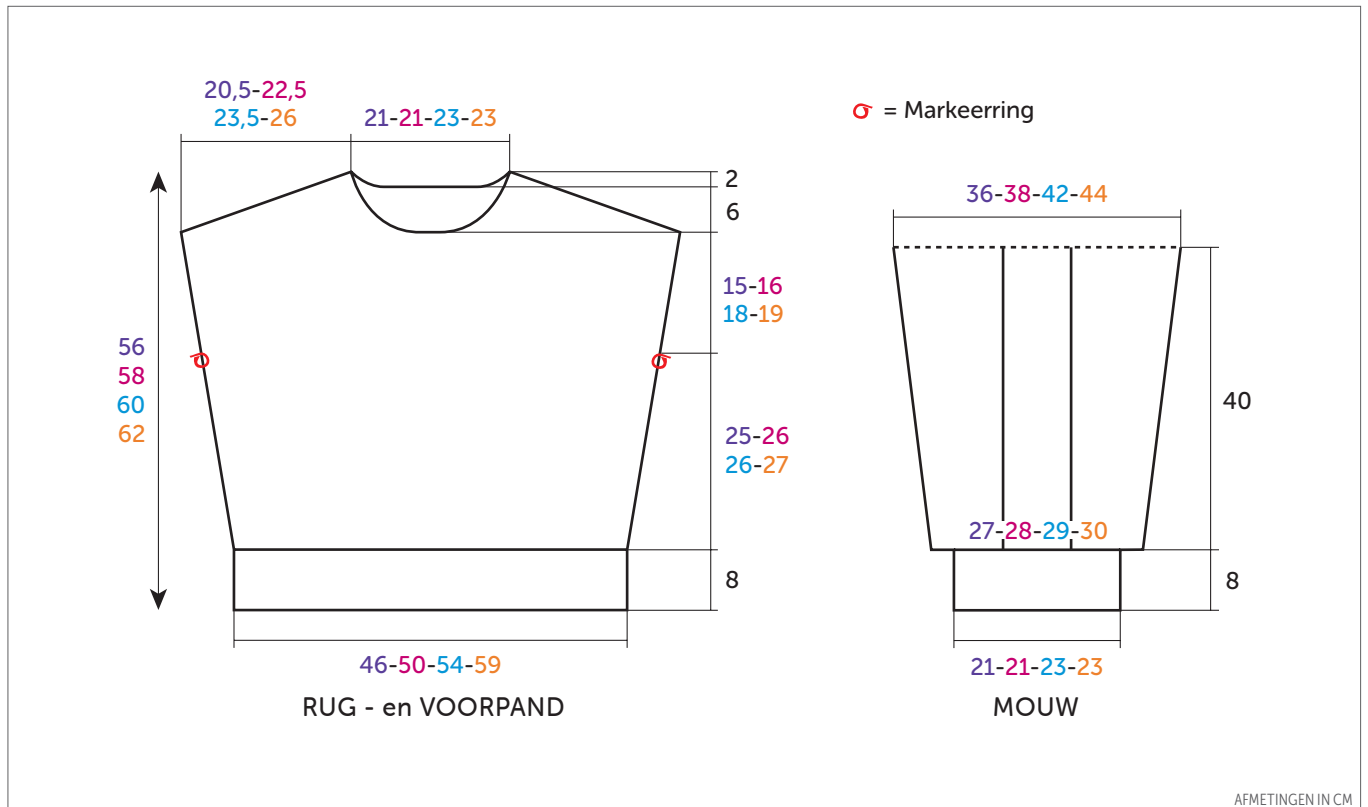


IMAGE

Lilas

10704

MATEN			
S	M	L	XL
BOLLEN			
11	12	13	15



BREINAALDEN

nr. 5 en 5,5

1 kabelnld.

FOURTNITUREN

Markeerringen art. 68395
(pakje van 48)

• Toelichting

Rechts kruisen = rkr.

Links kruisen = lkr.

8 st. rkr. : 4 st. op de kabelnld. achter het werk zetten, de volgende 4 st. recht breien, dan de 4 st. van de kabelnld. recht breien.

8 st. lkr. : 4 st. op de kabelnld. voor het werk zetten, de volgende 4 st. recht breien, dan de 4 st. van de kabelnld. recht breien.

12 st. rkr. : 6 st. op de kabelnld. achter het werk zetten, de volgende 6 st. recht breien, dan de 6 st. van de kabelnld. recht breien.

12 st. lkr. : 6 st. op de kabelnld. voor het werk zetten, de volgende 6 st. recht breien, dan de 6 st. van de kabelnld. recht breien.

6 st. rkr. : 3 st. op de kabelnld. achter het werk zetten, de volgende 3 st. recht breien, dan de 3 st. van de kabelnld. recht breien.

6 st. lkr. : 3 st. op de kabelnld. voor het werk zetten, de volgende 3 st. recht breien, dan de 3 st. van de kabelnld. recht breien.

1 bolletje : in 1 st. 1 st. recht breien, zonder de st. van de linkernld. te laten vallen 1 omslag maken, de st. nog 1 keer recht en 1 keer gedraaid recht breien, dan de st. van de linkernld. laten vallen. Het werk

keren, 4 st. averecht breien, keren, 4 st. recht breien, keren, 4 st. averecht breien, keren, dan de eerste 2 st. afhalen en hierbij insteken alsof je ze samen recht gaat breien, de volgende 2 st. samen recht breien, dan de 2 afgehaalde st. over de 1e st. van de rechternld. afkanten.

• Gebruikte steken

BOORDSTEEK 2/2, nld. nr. 5.

RECHTE TRICOTSTEEK, nld. nr. 5,5.

KABELSTEEK, nld. nr. 5,5. De teltekening van de gekozen maat volgen.

KABEL, nld. nr. 5,5. Over 23 st.

1e nld. (goede kant van het werk) en 3e nld. : 2 st. averecht, 6 st. recht, 2 st. averecht, 3 st. recht, 2 st. averecht, 6 st. recht, 2 st. averecht.

2e nld. en alle even nld. : 2 st. recht, 6 st. averecht, 2 st. recht, 3 st. averecht, 2 st.

recht, 6 st. averecht, 2 st. recht.

5e nld. : 2 st. averecht, **6 st. rkr.**, 2 st. averecht, 1 st. recht, **1 bolletje**, 1 st. recht, 2 st. averecht, **6 st. lkr.**, 2 st. averecht.

7e nld. : vanaf de 1e nld. herhalen.

• Proeflapje

Voor het slagen van je model is het belangrijk om het proeflapje te breien (zie tips en raad op bergeredefrance.nl/conseils).

Een vierkant van 10 cm in rechte tricotsteek = 17 st. en 20 nld.

• Uitvoering

DOS :

78-86-94-102 st. met nld. nr. 5 opzetten, **8 cm (18 nld.)** boordsteek 2/2 breien en hierbij beginnen en eindigen met 2 st. averecht, **maar** in de laatste nld. **voor S** 3 meerderingen verdelen, **M - L en XL** 1 st. meerderen (= **81-87-95-103** st.).

Verder breien met nld. nr. 5,5 in rechte tricotsteek.

Schuine zijanten en armsgaten :

Voor de schuine zijanten op **11 cm (24 nld.)** totale hoogte aan beide kanten op 1 st. uit de kant meerderen voor :

S : 11 x 1 st. elke 6e nld., 2 x 1 st. elke 4e nld.,

M en L : 13 x 1 st. elke 6e nld.,

XL : 4 x 1 st. elke 8e nld., 9 x 1 st. elke 6e nld.,

maar ondertussen voor de armsgaten op **33-34-34-35 cm (68-70-70-72 nld.)** totale hoogte een markeerring op de eerste en de laatste st. plaatsen om het begin van de armsgaten aan te geven en verder breien in rechte tricotsteek.

Dan verder breien over de verkregen **107-113-121-129** st.

Schouders en hals :

Op **48-50-52-54 cm (98-102-106-110 nld.)** totale hoogte **voor de schouders** aan beide kanten elke 2e nld. afkanten voor :

S : 8 x 4 st., 1 x 5 st.,

M : 5 x 4 st., 4 x 5 st.,

L : 3 x 4 st., 6 x 5 st.,

XL : 8 x 5 st., 1 x 6 st.,

tegelijk met de 7e schoudermindering **voor de hals** de middelste **27-27-31-31** st. afkanten, elke kant apart verder breien en aan de halskant 1 x 3 st. afkanten.

VOORPAND :

82-90-98-106 st. met nld. nr. 5 opzetten, **8 cm (18 nld.)** boordsteek 2/2 breien en hierbij beginnen en eindigen met 2 st. averecht, **maar** in de laatste nld. **voor S** aan beide kanten 1 st. meerderen (= **84-90-98-106** st.).

Verder breien met nld. nr. 5,5 in kabelsteek en hiervoor de teltekening van de gekozen maat volgen en over de 1e nld. **9** meerderingen verdelen (= **93-99-107-115** st.).

Schuine zijanten en armsgaten :

Voor de schuine zijanten op **11 cm (24 nld.)** totale hoogte aan beide kanten op 1 st. uit de kant meerderen voor :

S : 4 x 1 st. elke 6e nld., 12 x 1 st. elke 4e nld.,

M : 6 x 1 st. elke 6e nld., 10 x 1 st. elke 4e nld.,

L : 8 x 1 st. elke 6e nld., 8 x 1 st. elke 4e nld.,

XL : 10 x 1 st. elke 6e nld., 6 x 1 st. elke 4e nld.,

maar ondertussen voor de armsgaten op **33-34-34-35 cm (68-70-70-72 nld.)** totale hoogte een markeerring op de eerste en de laatste st. plaatsen om het begin van de armsgaten aan te geven en verder breien in kabelsteek.

Dan verder breien over de verkregen **125-131-139-147** st.

Schouder en hals

Op **48-50-52-54 cm (98-102-106-110 nld.)** totale hoogte **voor de schouders** aan beide kanten elke 2e nld. afkanten voor :

S : 3 x 4 st., 6 x 5 st.,

M : 9 x 5 st.,

L : 7 x 5 st., 2 x 6 st.,

XL : 3 x 5 st., 6 x 6 st.,

tegelijk met de 1e schoudermindering **voor de hals** de middelste **19-19-23-23** st. afkanten, elke kant apart verder breien en aan de halskant elke 2e nld. 2 x 3 st., 1 x 2 st., 3 x 1 st. afkanten.

MOUWEN :

38-38-42-42 st. met nld. nr. 5 opzetten, **8 cm (18 nld.)** boordsteek 2/2 breien en hierbij beginnen en eindigen met 2 st. averecht.

Met nld. nr. 5,5 als volgt verder breien :

15-16-17-18 st. rechte tricotsteek en over de 1e nld. **5-6-5-6** meerderingen verdelen,

23 st. kabel en over de 1e nld. **5** meerderingen verdelen (zie plaats op de teltekening),

15-16-17-18 st. rechte tricotsteek en over de 1e nld. **5-6-5-6** meerderingen verdelen.

Na de 1e nld. krijg je **53-55-57-59** st.

Op **11 cm (24 nld.)** totale hoogte aan beide kanten op 1 st. uit de kant meerderen voor :

S : 5 x 1 st. elke 10e nld., 3 x 1 st. elke 8e nld.

M : 9 x 1 st. elke 8e nld.

L : 4 x 1 st. elke 8e nld., 7 x 1 st. elke 6e nld.

XL : 12 x 1 st. elke 6e nld.

Dan verder breien over de verkregen **69-73-79-83** st.

Bovenkant mouw :

Op **48 cm (98 nld.)** totale hoogte de st. laten wachten.

HALSBOORD :

94-94-102-102 st. met nld. nr. 5 opzetten, **8 cm (18 nld.)** boordsteek 2/2 breien, dan de st. laten wachten.

AFWERKING :

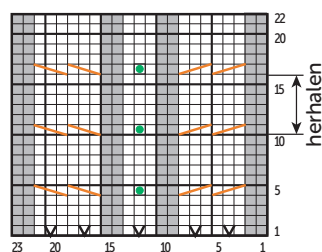
De schouders aan elkaar naaien.

De boord met de stiksteek langs de hals naaien, dan de zijkanten aan elkaar naaien.

De bovenkant van de mouwen met de stiksteek tussen de markeeringen langs de armsgaten naaien.

De mouw- en zijnaden van de trui aan elkaar naaien.

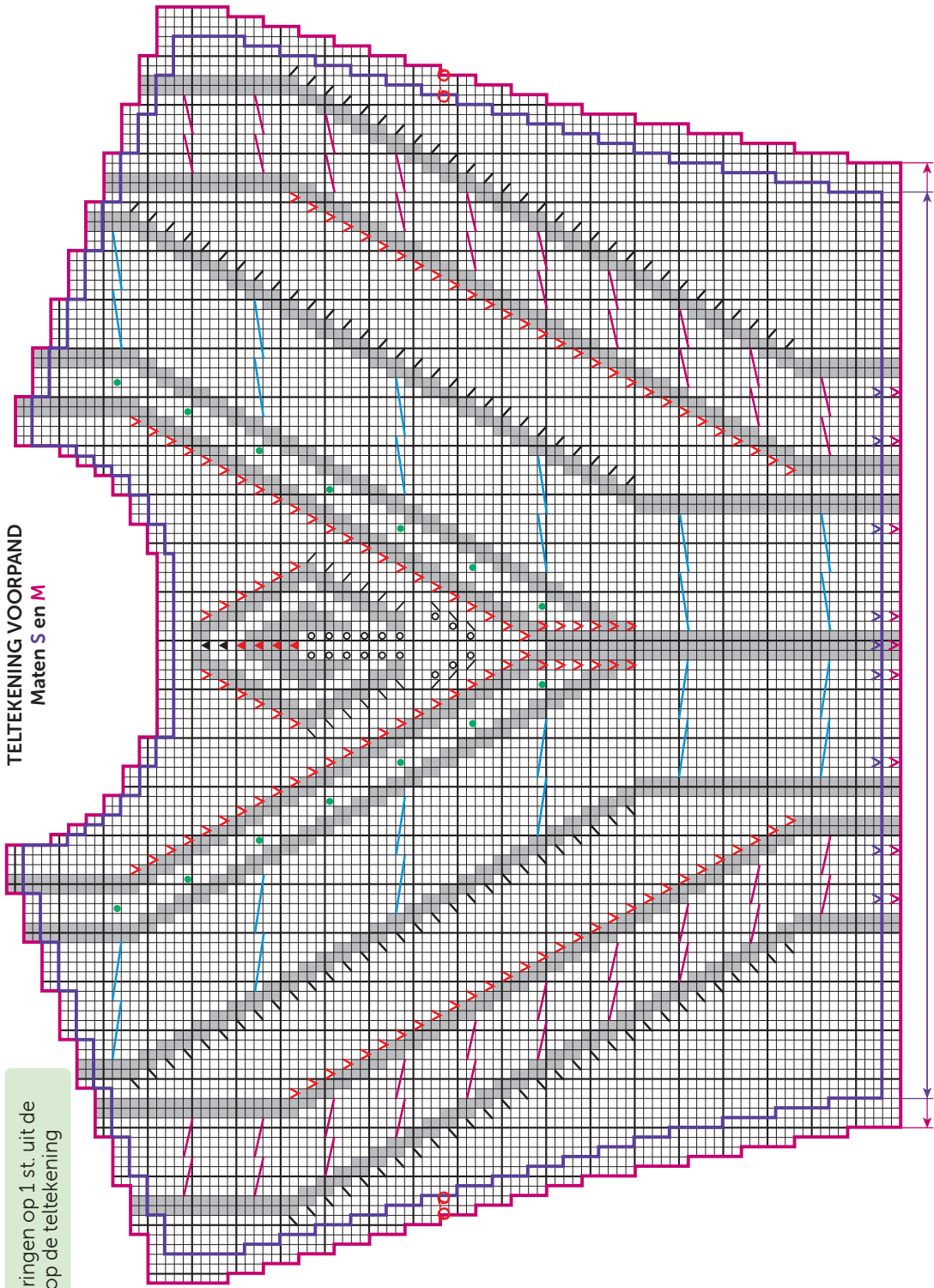
KABEL



■	= 1 st. averechte tricotsteek
□	= 1 st. rechte tricotsteek
☑	= 1 meerdering
▬	= 6 st. rkr.
▮	= 6 st. lkr.
●	= 1 bolletje

TELTEKENING VOORPAND
Maten S en M

Let op, de meerderingen op 1 st. uit de kant staan niet op de tekening



S = 93 st. / M = 99 st.

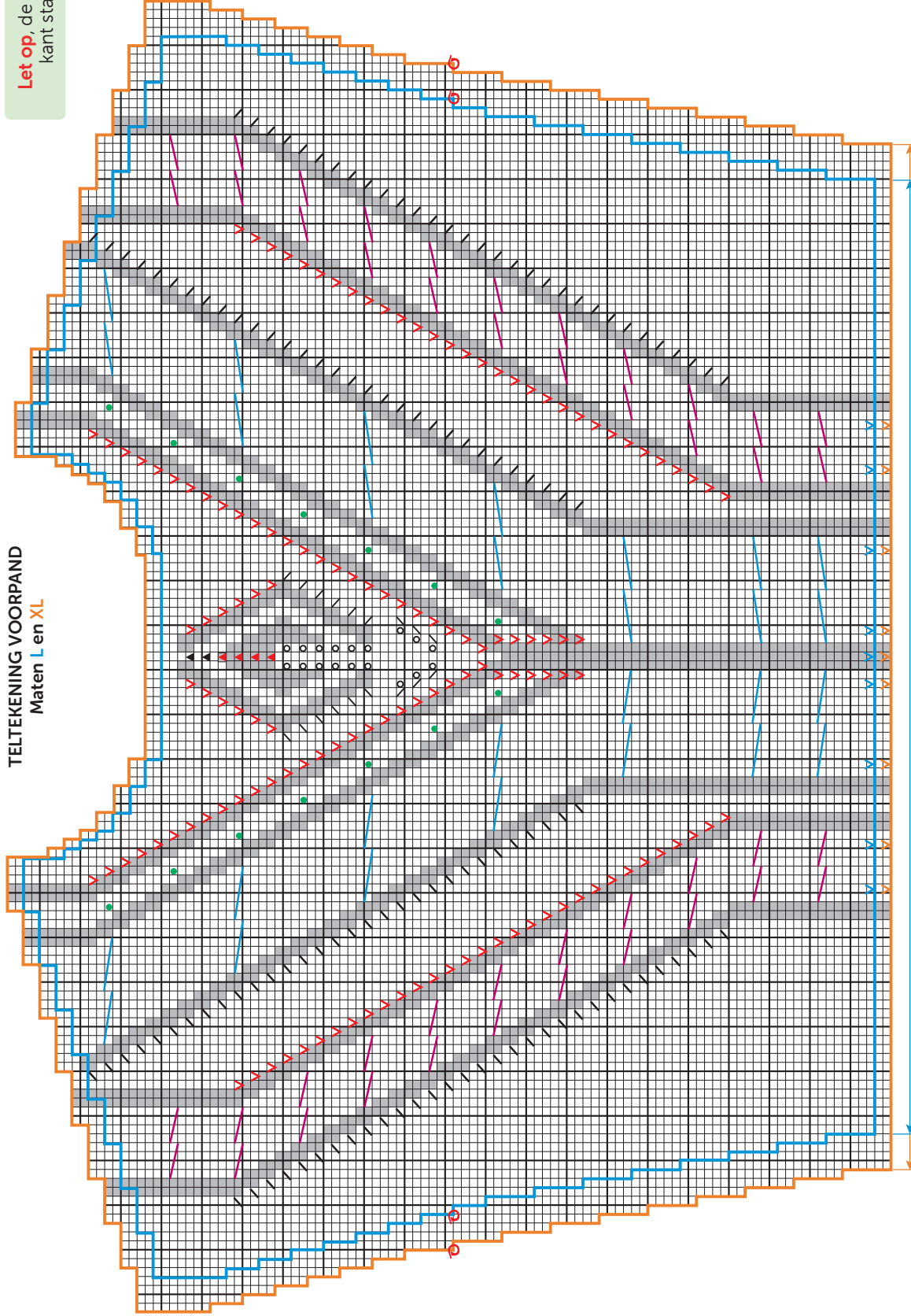
- = 1 st. rechte tricotsteek
- = 1 st. averechte tricotsteek
- ◻ = 1 meerdering enkel voor M
- ◻ = 1 meerdering enkel voor S

- ◻ = 8 st. rkr.
- ◻ = 8 st. lkr.
- ◻ = 12 st. rkr.
- ◻ = 12 st. lkr.

- ◻ = 1 overhaling
- ◻ = 2 st. samen recht
- ◻ = de draad tussen de 2 breinld. gedraaid recht breien
- ◻ = de draad tussen de 2 breinld. gedraaid averecht breien

- ◻ = 1 bolletje
- ◻ = 1 omslag
- ◻ = 3 st. samen averecht
- ◻ = 3 st. samen recht

TELTEKENING VOORPAND
Maten L en XL



Let op, de meerderingen op 1 st. uit de kant staan níet op de teltekening

- = 1 st. rechte tricotsteek
- = 1 st. averechte tricotsteek
- ▨ = 1 meerdering enkel voor XL
- ▩ = 1 meerdering enkel voor L
- ▧ = 8 st. rkr.
- ▨ = 8 st. lkr.
- ▧ = 12 st. rkr.
- ▨ = 12 st. lkr.
- ▧ = 1 overhaling
- ▨ = 2 st. samen recht
- ▧ = de draad tussen de 2 breinld. gedraaid recht breien
- ▨ = de draad tussen de 2 breinld. gedraaid averecht breien
- ▧ = 1 bolletje
- ▨ = 1 omslag
- ▧ = 3 st. samen averecht
- ▨ = 3 st. samen recht

L = 107 st. / XL = 115 st.